

# SFCR – Gruppenbericht über Solvabilität und Finanzlage 31.12.2021

ALTE OLDENBURGER  
Krankenversicherung von 1927 V.V.a.G.

Hinweis zur Lesbarkeit:

Aus Gründen der besseren Lesbarkeit wird bei Personenbezeichnungen und personenbezogenen Hauptwörtern in diesem Bericht nur die Form jeweils einer Geschlechtsausprägung verwendet. Entsprechende Begriffe gelten im Sinne der Gleichbehandlung grundsätzlich für alle Geschlechter. Die verkürzte Sprachform hat nur redaktionelle Gründe und beinhaltet keine Wertung.



# INHALT

ZUSAMMENFASSUNG	5
<b>A. GESCHÄFTSTÄTIGKEIT UND GESCHÄFTSERGEBNIS</b>	<b>9</b>
A.1 Geschäftstätigkeit	9
A.2 Versicherungstechnische Leistung	12
A.3 Anlageergebnis	13
A.4 Entwicklung sonstiger Tätigkeiten	14
A.5 Sonstige Angaben	14
<b>B. GOVERNANCE-SYSTEM</b>	<b>15</b>
B.1 Allgemeine Angaben zum Governance-System	15
B.2 Anforderungen an die fachliche Qualifikation und persönliche Zuverlässigkeit	17
B.3 Risikomanagementsystem einschließlich der unternehmenseigenen Risiko- und Solvabilitätsbeurteilung	20
B.4 Internes Kontrollsystem	25
B.5 Funktion der internen Revision	26
B.6 Versicherungsmathematische Funktion	27
B.7 Outsourcing	27
B.8 Sonstige Angaben	28
<b>C. RISIKOPROFIL</b>	<b>29</b>
C.1 Versicherungstechnisches Risiko	29
C.2 Marktrisiko	30
C.3 Kreditrisiko	30
C.4 Liquiditätsrisiko	31
C.5 Operationelles Risiko	31
C.6 Andere wesentliche Risiken	31
C.7 Sonstige Angaben	32
<b>D. BEWERTUNG FÜR SOLVABILITÄTSZWECKE</b>	<b>34</b>
D.1 Vermögenswerte	35
D.2 Versicherungstechnische Rückstellungen	39
D.3 Sonstige Verbindlichkeiten	41
D.4 Alternative Bewertungsmethoden	43
D.5 Sonstige Angaben	43
<b>E. KAPITALMANAGEMENT</b>	<b>44</b>
E.1 Eigenmittel	44
E.2 Solvenzkapitalanforderung und Mindestkapitalanforderung	45

E.3	Verwendung des durationsbasierten Untermoduls Aktienrisiko bei der Berechnung der Solvenzkapitalanforderung	49
E.4	Unterschiede zwischen der Standardformel und etwa verwendeten internen Modellen	49
E.5	Nichteinhaltung der Mindestkapitalanforderung und Nichteinhaltung der Solvenzkapitalanforderung	49
E.6	Sonstige Angaben	49
X.	ANHANG - DATENTABELLEN	50

---

## ZUSAMMENFASSUNG

### Geschäftstätigkeit und Geschäftsergebnis

Der ALTE OLDENBURGER Krankenversicherung von 1927 V.V.a.G. betreibt in der Rechtsform eines Versicherungsvereins auf Gegenseitigkeit deutschlandweit die private Auslandsreisekrankenversicherung für Einzelpersonen und Familien sowie einen Auslandsreisekrankenversicherungsschutz speziell für Au-pairs, Schüler, Studenten und Personen, die an „Work & Travel“-Programmen teilnehmen.

Weiterer Unternehmenszweck des Vereins ist das Halten und Verwalten einer Beteiligung an der ALTE OLDENBURGER Beteiligungsgesellschaft AG und damit an der ALTE OLDENBURGER Krankenversicherung AG und der Provinzial Krankenversicherung Hannover AG. Der ALTE OLDENBURGER Krankenversicherung von 1927 V.V.a.G. hält einen Anteil von 40 Prozent an den Unternehmen mit dem Ziel, den Gegenseitigkeitsgedanken für diese als Leitmotiv langfristig zu erhalten.

Unter dem Aufsichtsrecht nach Solvency II ergibt sich aus der dargestellten Unternehmenskonstellation die Anforderung, neben der Berichterstattung auf Ebene des Einzelunternehmens zusätzlich auf der Gruppenebene zu berichten. Der ALTE OLDENBURGER Krankenversicherung von 1927 V.V.a.G. übt auf der Basis seiner Beteiligungsquote bezüglich der oben genannten Unternehmen lediglich einen maßgeblichen, aber nicht beherrschenden Einfluss aus. Damit besteht die Gruppe des ALTE OLDENBURGER Krankenversicherung von 1927 V.V.a.G. aus einer Kerngruppe, die der ALTE OLDENBURGER Krankenversicherung von 1927 V.V.a.G. als Einzelunternehmen bildet und den genannten nicht beherrschten Beteiligungen. Als Berichtspflicht für die Gruppe ergibt sich eine detaillierte Darstellung der Kerngruppe und ein Ausweis der ergänzenden Risiken aus den Beteiligungen. Im Ergebnis unterscheidet sich der Bericht zur Gruppe von der Berichterstattung auf der Unternehmensebene im Wesentlichen in der Form, in der die Risiken der Beteiligungen einfließen. Während sich im Solobericht das Risiko aus einem pauschalen Ansatz mit 22 Prozent des anteiligen Marktwertes der Beteiligungen im Aktienrisiko und einer Berücksichtigung in den Marktrisikokonzentrationen ergibt und als Teil des Marktrisikos ausgewiesen wird, erfolgt der Ausweis im Gruppenbericht an separater Stelle in der Höhe des anteiligen Solvenzkapitalbedarfs. Dieser wird aus den Berechnungen zu den Einzelunternehmen und der zugehörigen Berichterstattung gemäß Solvency II übernommen.

Der ALTE OLDENBURGER Krankenversicherung von 1927 V.V.a.G. ist als Spezialversicherer im Auslandsreisekrankenversicherungssegment stark von der Corona-Pandemie betroffen. Pandemiebedingte internationale Reisewarnungen, Einreiseverbote und Virusvariantengebiete führen dazu, dass sich die Nachfrage nach Auslandsreisekrankenversicherungsprodukten im Vergleich zu pandemiefreien Jahren deutlich reduziert. Im zweiten Corona-Jahr wurde zwar über die Sommermonate wieder eine höhere Nachfrage nach Auslandsreisekrankenversicherungen verzeichnet, dennoch ging das Neugeschäft um 6,4 Prozent zurück.

Auf der anderen Seite sind durch die stark eingeschränkte Reisetätigkeit auch weniger Leistungsfälle im Ausland zu verzeichnen gewesen.

Trotz dieser schwierigen Rahmenbedingungen konnte der ALTE OLDENBURGER Krankenversicherung von 1927 V.V.a.G. ein insgesamt gutes Jahresergebnis erzielen. Die Vermögens-, Ertrags- und Finanzlage zeigt sich weiterhin stabil.

Die Beitragseinnahmen des ALTE OLDENBURGER Krankenversicherung von 1927 V.V.a.G. liegen im Jahr 2021 leicht über dem Niveau des Vorjahres. Die gebuchten Bruttobeiträge sind gegenüber dem Vorjahr um 0,1 Prozent gewachsen. Im Laufe des Jahres hat sich der Bestand an versicherten Personen um 0,8 Prozent reduziert. Nach mehreren Jahren mit einem starken Bestandswachstum auf Personenebene hat die Corona-Pandemie somit das zweite Jahr in Folge zu einem Rückgang geführt (Vorjahr: -3,9 Prozent).

In der Kapitalanlage konnte im aktuellen Niedrigzinsumfeld eine Nettoverzinsung von 1,5 Prozent (Vorjahr: 1,4 Prozent) erreicht werden.

### **Governance-System**

Die Gesamtverantwortung für die Risikosteuerung und damit für die Sicherheit des Unternehmens liegt beim Vorstand des ALTE OLDENBURGER Krankenversicherung von 1927 V.V.a.G. Das Unternehmen hat keine eigenen Mitarbeiter. Der überwiegende Teil der notwendigen Tätigkeiten wird im Rahmen eines Funktionsausgliederungsvertrags von den Mitarbeitern der ALTE OLDENBURGER Krankenversicherung AG wahrgenommen. Weitere Dienstleistungen werden von der Landschaftlichen Brandkasse Hannover erbracht.

Auf der Basis einer engen Zusammenarbeit im Verbund der VGH Versicherungen greifen die etablierten Strukturen und Prozesse der ALTE OLDENBURGER Krankenversicherung AG und der VGH Versicherungen. Auf diese Weise sind eine angemessene Risikosteuerung und die Sicherheit des Unternehmens gewährleistet.

### **Risikoprofil**

Die besonderen Risiken des ALTE OLDENBURGER Krankenversicherung von 1927 V.V.a.G. aus Gruppensicht liegen im Risiko aus der Beteiligung an der ALTE OLDENBURGER Beteiligungsgesellschaft AG.

Die Risiken aus dem Betrieb der Auslandsreisekrankenversicherung sind unter Berücksichtigung der abgeschlossenen Rückversicherung im Vergleich zum Risiko aus der Beteiligung zu vernachlässigen.

Es besteht kein existenzielles Risiko.

**Bewertung für Solvabilitätsw Zwecke**

	31.12.2021	31.12.2020
<b>Vermögenswerte und Verbindlichkeiten nach Solvency II</b>	Tsd. Euro	Tsd. Euro
Summe der Vermögenswerte	121.441	110.087
Summe der Verbindlichkeiten	3.382	3.691
<b>Überschuss der Vermögenswerte über die Verbindlichkeiten</b>	<b>118.059</b>	<b>106.396</b>

Maßgeblich für die Veränderungen gegenüber dem Vorjahr ist eine höhere Bewertung der Versicherungsbeteiligung, die sich in Anstiegen der Vermögenswerte und der Eigenmittel niederschlägt. Die Verpflichtungen liegen bei einer leichten Wiederbelebung des Geschäftes im zweiten Corona-Jahr und der Entlastung aus einem Anstieg des Zinsniveaus um etwa einen halben Prozentpunkt unterhalb des Vorjahres. Durch gute Jahresergebnisse aus der normalen Bestandsentwicklung und gestiegene Aktienkurse ergibt sich eine positive Entwicklung der Eigenmittel in den in der ALTE OLDENBURGER Beteiligungsgesellschaft AG zusammengefassten Unternehmen der ALTE OLDENBURGER Krankenversicherung AG und der Provinzial Krankenversicherung Hannover AG. Da die Beitragserhöhungen für 2022 in den beiden Unternehmen insgesamt eher moderat ausfallen, belastet die Höhe der Entnahme aus der Rückstellung für Beitragsrückerstattung zu deren Abmilderung die Eigenmittel der Unternehmen ebenfalls nur moderat.

**Kapitalmanagement**

	31.12.2021	31.12.2020
<b>Eigenmittel und Bedeckung der Solvenzkapitalanforderung</b>	Tsd. Euro	Tsd. Euro
Solvenzkapitalanforderung (SCR)	16.201	15.154
Anrechenbare Eigenmittel für das SCR	118.059	106.396
<b>Bedeckungsquote - Anrechenbare Eigenmittel für das SCR / SCR</b>	<b>728,7%</b>	<b>702,1%</b>

Die Ursache für den Anstieg der Solvenzkapitalanforderung liegt in einer Aufstockung der Risikopositionen in der Kapitalanlage sowohl des ALTE OLDENBURGER Krankenversicherung von 1927 V.V.a.G. als auch in den in der ALTE OLDENBURGER Beteiligungsgesellschaft AG zusammengefassten Unternehmen der ALTE OLDENBURGER Krankenversicherung AG und der Provinzial Krankenversicherung Hannover AG. Dieser erfolgt zur Stärkung der Ertragslage als Reaktion auf ein weiterhin niedriges Zinsniveau. Insgesamt führt die positive Entwicklung in den Beteiligungen mit einem im Verhältnis zur Entwicklung der Risiken stärkeren Anstieg der Eigenmittel zu einem Anstieg der Bedeckungsquote.

Die aufsichtsrechtlich geforderten Berechnungen für den ALTE OLDENBURGER Krankenversicherung von 1927 V.V.a.G. erfolgen nach der sogenannten Standardformel. Ein internes Modell, ein partiell internes Modell oder unternehmensspezifische Parameter kommen nicht zur Anwendung.

Unter Berücksichtigung der bisherigen Erfahrungen ergibt sich aus der Corona-Pandemie keine wesentliche Veränderung des Risikoprofils. Die durch Corona bedingte Belastung der Geschäftsentwicklung wird 2022 weiterhin spürbar sein. Die in der ALTE OLDENBURGER Beteiligungsgesellschaft AG zusammengefassten Unternehmen der ALTE OLDENBURGER Krankenversicherung AG und der Provinzial Krankenversicherung Hannover AG sind auch in der Krise gut aufgestellt. Mögliche Mehraufwendungen im Leistungsbereich der Unternehmen, die bei der Versorgung intensivmedizinisch zu betreuender Covid-19 Patienten entstehen können, stellen eine gewisse Unsicherheit dar, sollten aber beherrschbar bleiben.

Neben der weiterhin andauernden Pandemie ergeben sich neue Unsicherheiten aus der kriegerischen Auseinandersetzung zwischen den beiden Staaten Russland und Ukraine. Die weitere Entwicklung ist insgesamt, aber auch in ihren Auswirkungen auf den ALTE OLDENBURGER Krankenversicherung von 1927 V.V.a.G. mit sehr hohen Unsicherheiten behaftet.

Ergebnisse aus Berechnungen zum 31.03.2022 in den Einzelunternehmen haben keine besonderen Belastungen der Risikokennzahlen ergeben.

Aus heutiger Einschätzung können alle Verpflichtungen und Ertragsnotwendigkeiten dauerhaft erfüllt werden.

Insgesamt ist die Risikosituation des ALTE OLDENBURGER Krankenversicherung von 1927 V.V.a.G. auch unter Berücksichtigung der weiteren Entwicklung der Pandemie und der weitaus besorgniserregenderen Entwicklung rund um den Krieg in der Ukraine sowohl aktuell als auch im Ausblick stabil und tragfähig.



## A. GESCHÄFTSTÄTIGKEIT UND GESCHÄFTSERGEBNIS

### A.1 Geschäftstätigkeit

Der ALTE OLDENBURGER Krankenversicherung von 1927 V.V.a.G. betreibt in der Rechtsform eines Versicherungsvereins auf Gegenseitigkeit die private Auslandsreisekrankenversicherung für Einzelpersonen und Familien sowie einen Auslandsreisekrankenversicherungsschutz speziell für Au-pairs, Schüler, Studenten und Personen, die an „Work & Travel“-Programmen teilnehmen. Weiterer Unternehmenszweck des Vereins ist das Halten und Verwalten von Beteiligungen an Krankenversicherungsunternehmen. Das Geschäftsgebiet ist die Bundesrepublik Deutschland.

Anschrift der Bundesanstalt für Finanzdienstleistungsaufsicht:

Graurheindorfer Str. 108  
53117 Bonn

alternativ:  
Postfach 1253  
53002 Bonn

Fon: 0228 / 4108 - 0  
Fax: 0228 / 4108 – 1550

E-Mail: [poststelle@bafin.de](mailto:poststelle@bafin.de) oder De-Mail: [poststelle@bafin.de-mail.de](mailto:poststelle@bafin.de-mail.de).

Externer Prüfer ist die

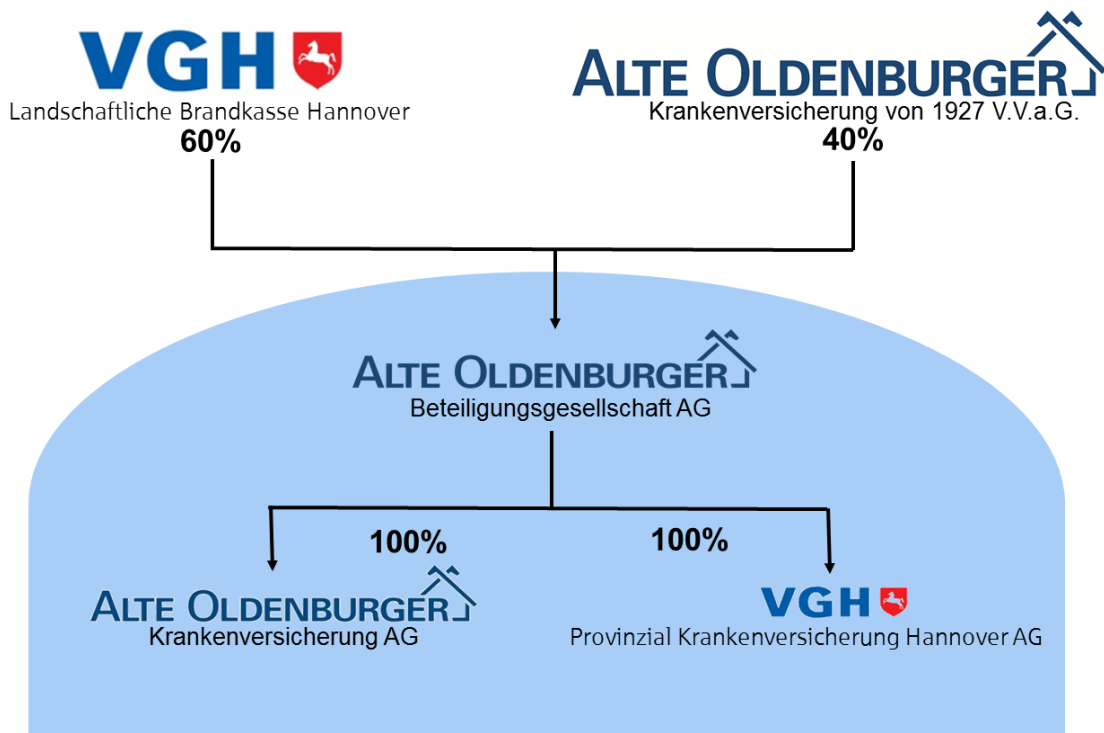
KPMG AG  
Wirtschaftsprüfungsgesellschaft  
Prinzenstraße 23  
30159 Hannover.

Gegründet wurde das Unternehmen 1927 als eine sozial verantwortliche Selbsthilfeeinrichtung für die ländliche Bevölkerung im Oldenburger Münsterland. Es folgte die Entwicklung hin zu einem bundesweit agierenden modernen privaten Krankenversicherer. Seit dem Jahr 2007 besteht eine enge Verbindung zur Versicherungsgruppe Hannover (VGH). Der Versichertenbestand mit Ausnahme der Auslandsreisekrankenversicherung wurde auf die ALTE OLDENBURGER Krankenversicherung AG übertragen. Der ALTE OLDENBURGER Krankenversicherung von 1927 V.V.a.G. hält 40 Prozent der Anteile an der ALTE OLDENBURGER Beteiligungsgesellschaft AG. Weitere Aktionärin ist mit 60 Prozent die zur VGH gehörende Landschaftliche Brandkasse Hannover. Die ALTE OLDENBURGER Beteiligungsgesellschaft AG ist alleinige Aktionärin der ALTE OLDENBURGER Krankenversicherung AG und der Provinzial Krankenversicherung Hannover AG. Der ALTE OLDENBURGER Krankenversicherung von 1927 V.V.a.G. ist darauf bedacht, dass auch die ALTE OLDENBURGER Krankenversicherung AG und die Provinzial Krankenversicherung Hannover AG im Sinne des Gegenseitigkeitsprinzips betrieben werden.

Der ALTE OLDENBURGER Krankenversicherung von 1927 V.V.a.G. steht als Produktpartner für Auslandsreisekrankenversicherungen der ALTE OLDENBURGER Krankenversicherung AG zur Verfügung. Die beiden Gesellschaften nutzen gemeinsame Vertriebskanäle. Dementsprechend werden die Auslandsreisekrankenversicherungsprodukte über qualifizierte Versicherungsmakler und unabhängige Vermittler verkauft. Weitere wichtige Vertriebspartner sind die AOK Niedersachsen und die AOK Bremen/Bremerhaven, die VGH Versicherungen, die Öffentlichen Versicherungen Oldenburg, die Landessparkasse zu Oldenburg (LzO) sowie die Sparkasse Wilhelmshaven. Außerdem vertreiben die niedersächsischen Sparkassen via App die Auslandsreisekrankenversicherungen des Versicherungsverbands. Über die Unternehmensstruktur innerhalb der ALTE OLDENBURGER Krankenversicherungsgruppe werden vor allem Synergien in den beiden operativen Aktiengesellschaften genutzt, von denen auch der ALTE OLDENBURGER Krankenversicherung von 1927 V.V.a.G. profitiert. Besonders der gute Service und die kurzen Entscheidungswege am Standort Vechta werden von den Versicherungsnehmern und den Vertriebspartnern geschätzt und von externen Ratingagenturen bestätigt.

Die Sicherstellung des langfristigen Erfolgs des Unternehmens misst der ALTE OLDENBURGER Krankenversicherung von 1927 V.V.a.G. an positiven Wachstumskennzahlen im Bestand und Beitrag.

Die folgende Übersicht zeigt den ALTE OLDENBURGER Krankenversicherung von 1927 V.V.a.G. mit seinen Versicherungsbeteiligungen.



### **Transaktionen innerhalb der Gruppe**

Der ALTE OLDENBURGER Krankenversicherung von 1927 V.V.a.G. hat keine eigenen Mitarbeiter. Die notwendigen Tätigkeiten werden im Rahmen eines Funktionsausgliederungsvertrags von den Mitarbeitern der ALTE OLDENBURGER Krankenversicherung AG wahrgenommen. Weitere Dienstleistungen werden von der Landschaftlichen Brandkasse Hannover erbracht.

Es besteht ein Rückversicherungsvertrag des ALTE OLDENBURGER Krankenversicherung von 1927 V.V.a.G. bei der ALTE OLDENBURGER Krankenversicherung AG.

Seit dem Jahr 2020 beeinflusst die Corona-Pandemie das wirtschaftliche und öffentliche Leben und wirkt sich auch auf den Geschäftsbetrieb des ALTE OLDENBURGER Krankenversicherung von 1927 V.V.a.G. aus. Die seit Beginn der Pandemie bestehenden Unwägbarkeiten haben ein flexibles Handeln im Unternehmen notwendig gemacht. Die Kommunikation mit den Kunden, aber auch das innerbetriebliche Arbeiten haben sich verändert. Es hat sich gezeigt, dass der Geschäftsbetrieb des ALTE OLDENBURGER Krankenversicherung von 1927 V.V.a.G. trotz Corona-Pandemie erfolgreich aufrechterhalten werden konnte. In der Geschäftsentwicklung der Reisekrankenversicherung sind 2022 weiterhin spürbare Belastungen zu erwarten.

Angesichts der unsicheren Gesamtlage zum Krieg in der Ukraine stehen die Sicherheit der IT-Systeme und die Entwicklungen am Kapitalmarkt unter besonderer Beobachtung. Welche Auswirkungen die verhängten Sanktionsmaßnahmen gegen Russland und die weitere Entwicklung der gesamten Krisensituation auf die Lage in Deutschland, den EU-Wirtschaftsraum und die weltweiten Kapitalmärkte haben werden, kann aus heutiger Sicht nicht abschließend eingeschätzt werden. Gleiches gilt hinsichtlich der Auswirkungen auf den ALTE OLDENBURGER Krankenversicherung von 1927 V.V.a.G. und seinen Geschäftsverlauf.

### **Nachhaltige Unternehmensausrichtung**

Für den ALTE OLDENBURGER Krankenversicherung von 1927 V.V.a.G. ist das Thema Nachhaltigkeit ein elementarer Baustein des unternehmerischen Erfolgs. Ein 2021 entwickeltes strategisches Zielbild zur Nachhaltigkeit im VGH-Verbund gibt auf der Basis einer engen Zusammenarbeit auch für den ALTE OLDENBURGER Krankenversicherung von 1927 V.V.a.G. einen guten Ausblick auf den zukünftigen Handlungsrahmen. Für den VGH-Verbund wurden sechs Kernhandlungsfelder identifiziert, die den Handlungsrahmen für die nachhaltige Entwicklung abstecken.

Handlungsfelder im Überblick:

1. Nachhaltige Kapitalanlage
2. Nachhaltiger Geschäftsbetrieb
3. Kundinnen und Kunden
4. Nachhaltige Versicherungsprodukte
5. Fairer Arbeitgeber

## 6. Gesellschaftliches Engagement für die Region

Das Hauptaugenmerk liegt auf den Bereichen „Nachhaltige Kapitalanlage“ und „Nachhaltiger Geschäftsbetrieb“.

Darüber hinaus werden mögliche Risiken aus dem Themenfeld Nachhaltigkeit im Rahmen der regelmäßigen Überprüfung des Risikoprofils des ALTE OLDENBURGER Krankenversicherung von 1927 V.V.a.G. zusätzlich betrachtet und soweit erforderlich schrittweise in die konkrete Risikosteuerung integriert.

## A.2 Versicherungstechnische Leistung

	2021	2020
	Tsd. Euro	Tsd. Euro
<b>Versicherungstechnische Leistungen</b>		
Gebuchte Bruttobeiträge	2.514,8	2.513,6
Bruttoaufwände für Versicherungsfälle	748,3	606,7
Abschlussaufwendungen	232,8	177,2
Verwaltungsaufwendungen	98,9	70,0

Der ALTE OLDENBURGER Krankenversicherung von 1927 V.V.a.G. ist als Spezialversicherer im Auslandsreisekrankenversicherungssegment stark von der Corona-Pandemie betroffen. Pandemiebedingte internationale Reisewarnungen, Einreiseverbote und Virusvariantengebiete führen dazu, dass sich die Nachfrage nach Auslandsreisekrankenversicherungsprodukten im Vergleich zu pandemiefreien Jahren deutlich reduziert. Im zweiten Corona-Jahr wurde zwar über die Sommermonate wieder eine höhere Nachfrage nach Auslandsreisekrankenversicherungen verzeichnet, dennoch ging das Neugeschäft um 6,4 Prozent zurück.

Auf der anderen Seite sind durch die stark eingeschränkte Reisetätigkeit auch weniger Leistungsfälle im Ausland zu verzeichnen gewesen.

Trotz dieser schwierigen Rahmenbedingungen konnte der ALTE OLDENBURGER Krankenversicherung von 1927 V.V.a.G. ein insgesamt gutes Jahresergebnis erzielen.

Die Beitragseinnahmen des ALTE OLDENBURGER Krankenversicherung von 1927 V.V.a.G. liegen im Jahr 2021 leicht über dem Niveau des Vorjahres. Die gebuchten Bruttobeiträge sind gegenüber dem Vorjahr um 0,1 Prozent gewachsen. Im Laufe des Jahres hat sich der Bestand an versicherten Personen um 0,8 Prozent auf 215.197 Personen reduziert. Nach mehreren Jahren mit einem starken Bestandswachstum auf Personenebene hat die Corona-Pandemie somit das zweite Jahr in Folge zu einem leichten Rückgang geführt (Vorjahr: -3,9 Prozent).

Die Bruttoaufwendungen für Versicherungsfälle einschließlich der Veränderung der Schadenrückstellung und der Schadenregulierungsaufwendungen sind um 23,3 Prozent im Vergleich zum Vorjahr

gestiegen. Die Reisetätigkeit gerade ins Ausland ist aufgrund der Corona-Pandemie weiterhin stark eingeschränkt.

Mit einer Zunahme der Geschäftstätigkeit im zweiten Corona-Jahr sind die Kosten entsprechend gegenüber dem Vorjahr gestiegen.

Der Rückversicherungssaldo beträgt 1.147,3 Tausend Euro (Vorjahr: 1.147,0 Tausend Euro) zugunsten der Rückversicherer.

### A.3 Anlageergebnis

Erträge und Aufwendungen der Kapitalanlage (in Tausend Euro)	2021 Ertrag	2021 Aufwand	2020 Ertrag	2020 Aufwand
Grundstücke	0,0	0,0	0,0	0,0
Kapitalanlagen in verbundenen Unternehmen und Beteiligungen	28,8	5,4	22,9	0,4
Aktien, Investmentanteile und andere nicht festverzinsliche Wertpapiere	159,9	3,8	114,8	2,2
Inhaberschuldverschreibungen und andere festverzinsliche Wertpapiere	21,4	0,5	21,4	0,4
Hypotheken-, Grundschuld- und Rentenschuldforderungen	0,0	0,0	0,0	0,0
Sonstige Ausleihungen	312,8	7,2	321,7	5,7
Einlagen bei Kreditinstituten	0,0	0,0	0,0	0,0
Andere Kapitalanlagen	0,0	0,0	0,0	0,0
Depotforderungen aus dem in Rückdeckung übernommenen Versicherungsgeschäft	0,0	0,0	0,0	0,0
Kapitalanlagen für Rechnung und Risiko von Inhabern von Lebensversicherungspolicen	0,0	0,0	0,0	0,0
<b>Summe der Kapitalanlagen</b>	522,9	16,9	480,8	8,7

Im aktuellen Niedrigzinsumfeld erwirtschaftete der ALTE OLDENBURGER Krankenversicherung von 1927 V.V.a.G. ein Kapitalanlageergebnis von 506,1 Tausend Euro (Vorjahr: 472,1 Tausend Euro). Der Kapitalanlagebestand ist im Berichtsjahr von 33.143,5 Tausend Euro auf 33.939,9 Tausend Euro angestiegen; daraus ergibt sich eine Nettoverzinsung von 1,5 Prozent (Vorjahr: 1,4 Prozent). Den Anlagenschwerpunkt bildet die Beteiligung an der ALTE OLDENBURGER Beteiligungsgesellschaft AG mit einem Buchwert von 15.088,5 Tausend Euro. Die Nettoverzinsung läge bei 2,7 Prozent, sofern die Beteiligung an der ALTE OLDENBURGER Beteiligungsgesellschaft AG keine Berücksichtigung finden

würde. Die ALTE OLDENBURGER Beteiligungsgesellschaft AG hat 2021 wie in den Vorjahren keine Ausschüttung vorgenommen.

Investitionsschwerpunkte waren beim ALTE OLDENBURGER Krankenversicherung von 1927 V.V.a.G. im Jahr 2021 die Beteiligung an der Jakobstr. 20 GbR (638,7 Tsd. Euro) und der Altersvorsorgefonds, der um 484,5 Tausend Euro inklusive Thesaurierung aufgestockt wurde.

Anlagen in Verbriefungen liegen nur als sehr geringe Beimischung in einzelnen Investmentfonds vor und haben keinen signifikanten Einfluss auf das Anlageergebnis.

Es sind keine Gewinne oder Verluste direkt im Eigenkapital erfasst.

#### A.4 Entwicklung sonstiger Tätigkeiten

	2021	2020
	Tsd. Euro	Tsd. Euro
<b>Entwicklung sonstiger Tätigkeiten</b>		
Sonstige Erträge	2,9	13,3
Sonstige Aufwendungen	256,5	216,7
Steuern	156,3	235,9

Die sonstigen Aufwendungen enthalten den Aufwand aus der Absenkung des Diskontierungszinses bei den Pensionsrückstellungen in Höhe der 12,4 Tausend Euro. Der Zinsaufwand aus der laufenden Aufzinsung diskontierter Pensionsrückstellungen beträgt 9,0 Tausend Euro.

Es bestehen keine Leasingvereinbarungen.

#### A.5 Sonstige Angaben

Keine

## B. GOVERNANCE-SYSTEM

### B.1 Allgemeine Angaben zum Governance-System

#### Das Governance-System

Zentrales Entscheidungsgremium und in der Verantwortung für die Geschäftsführung des ALTE OLDENBURGER Krankenversicherung von 1927 V.V.a.G. ist der Vorstand. Dieser besteht aus 2 Mitgliedern und ist in gleicher Funktion ebenfalls für die ALTE OLDENBURGER Beteiligungsgesellschaft AG, die Provinzial Krankenversicherung Hannover AG und die ALTE OLDENBURGER Krankenversicherung AG tätig.

Der Vorstand bekennt sich zu den Grundsätzen guter und verantwortungsvoller Unternehmensführung. Im Geschäftsverteilungsplan des Vorstandes sind die Zuständigkeiten und Vertretungen des Hauses geregelt.

Die Verantwortlichkeiten der Mitglieder des Vorstands sind nach folgenden Ressorts definiert:

Vorstand	Ressort
Manfred Schnieders	Öffentlichkeitsarbeit/Presse, Gremienangelegenheiten, Mathematik, EDV, Controlling, Rechnungswesen, Kapitalanlagen, Personal, Compliance, Revision/Datenschutz/Zentrale Dienste, Vertrieb/Marketing, Koordinationsaufgaben VGH
Dr. Dietrich Vieregge	Antrag/Vertrag, Leistung, Grundsatzaufgaben/Recht, Koordinationsaufgaben AOK

Der Vorstand besitzt keine Unterausschüsse. Das Risikomanagement obliegt dem gesamten Vorstand. Die im Rahmen des Risikomanagementsystems eingerichtete Organisationsstruktur ist in Abschnitt B.3 genauer beschrieben.

Die Überwachung des Vorstands erfolgt durch den Aufsichtsrat. Zur Unterstützung seiner Arbeit hat der Aufsichtsrat verschiedene Ausschüsse gebildet. Der Ausschuss für Prüfungsangelegenheiten sowie der Ausschuss für Personalangelegenheiten haben sich im Geschäftsjahr konstituiert.

Unterstützt wird der Vorstand in seiner Arbeit durch vier Schlüsselfunktionen, von denen die Risikomanagementfunktion, die Compliance-Funktion und die Funktion der internen Revision an die Landschaftliche Brandkasse Hannover ausgelagert sind. Die versicherungsmathematische Funktion ist an die ALTE OLDENBURGER Krankenversicherung AG ausgelagert.

Schlüsselfunktion	Verantwortliche Person (mit Gesamtzuständigkeit)
Risikomanagementfunktion	Dr. Robert König (VGH) - Abteilungsdirektor - Leiter des Bereichs Risikomanagement.
Versicherungsmathematische Funktion	Andreas Thole (AO AG) - Abteilungsleiter Mathematik.
Compliance-Funktion	Thomas Frankfurth (VGH) - Syndikus - Leiter des Bereichs Recht, Compliance, Vorstandsreferat, Kommunikation.
Funktion der internen Revision	Anne Roesse (VGH) - Abteilungsdirektorin - Leiterin des Bereichs Interne Revision.

Die vier Schlüsselfunktionen sind in ihrer Berichtstätigkeit direkt dem Vorstand verpflichtet, besitzen ein uneingeschränktes Informationsrecht im Unternehmen, verfügen über einen Zugriff auf für die Arbeit benötigte Mitarbeiterkapazitäten und haben das Recht, externe Beratung bzw. Unterstützung hinzuzuziehen. Die Aufgaben der Schlüsselfunktionen sind an den gesetzlichen Vorgaben aus Solvency II orientiert und werden in den folgenden Abschnitten B.3 bis B.6 genauer beschrieben.

#### **Veränderungen im Governance-System**

Zum 01.01.2022 hat Andreas Thole die versicherungsmathematische Funktion des ALTE OLDENBURGER Krankenversicherung von 1927 V.V.a.G. übernommen.

#### **Vergütungspolitik**

Der ALTE OLDENBURGER Krankenversicherung von 1927 V.V.a.G. beschäftigt keine eigenen Mitarbeiter.

Die Vergütung des Vorstands des ALTE OLDENBURGER Krankenversicherung von 1927 V.V.a.G. erfolgt über eine Beteiligung an der Sonderzahlung der ALTE OLDENBURGER Krankenversicherung AG und Provinzial Krankenversicherung Hannover AG mit einem Festbetrag je Vorstandsmitglied. Die Vergütung orientiert sich an der Verwirklichung der aus der Unternehmensstrategie entwickelten Unternehmensziele.

Den Mitgliedern des Aufsichtsrats sowie den Inhabern der Schlüsselfunktionen wird dem Geschäftsmodell entsprechend eine reine Festvergütung gezahlt. Darüber hinaus erhalten die Mitgliedervertreter und die Aufsichtsräte ein festes Sitzungsgeld pro Sitzungsteilnahme.

Im Berichtszeitraum gab es keine wesentlichen Transaktionen mit Anteilseignern, Personen, die maßgeblichen Einfluss auf das Unternehmen ausüben, oder Mitgliedern des Vorstandes.

#### **Angemessenheit**

Der ALTE OLDENBURGER Krankenversicherung von 1927 V.V.a.G. verfügt über ein Governance-System, das bezogen auf die Unternehmensgröße und auf seine gesamte Geschäftstätigkeit besonders vor dem Hintergrund von Art, Umfang und Komplexität der mit dieser Geschäftstätigkeit verbundenen Risiken angemessen ist.



Wichtige Unternehmensentscheidungen werden vom Vorstand getroffen. Die Schlüsselfunktionen sind eingerichtet, bei ausgelagerten Schlüsselfunktionen ist der Ausgliederungsbeauftragte Vorsitzender des Vorstandes. Ein Risikomanagementsystem ist etabliert und stellt sicher, dass der Vorstand angemessen über alle risikorelevanten Sachverhalte informiert ist. Die für das Unternehmen maßgeblichen Prozesse sind dokumentiert. Die Risiken des Unternehmens sind identifiziert, Verfahren zur Überwachung und Kontrolle dieser Risiken sind eingerichtet. Das Vorgehen ist in Form von Leitlinien dokumentiert, vom Vorstand verabschiedet und den relevanten Stellen des Unternehmens bekannt gemacht. Durch eine einheitliche Besetzung von Funktionen und die Verwendung einheitlicher Verfahren ist eine ausreichende Konsistenz innerhalb der Gruppe gewährleistet.

## B.2 Anforderungen an die fachliche Qualifikation und persönliche Zuverlässigkeit

Anforderungen an Fähigkeiten, Kenntnisse und Fachkunde der Personen, die das Unternehmen tatsächlich leiten oder andere Schlüsselfunktionen innehaben:

Der ALTE OLDENBURGER Krankenversicherung von 1927 V.V.a.G. hat in einer unternehmensinternen Leitlinie zur fachlichen Eignung und persönlichen Zuverlässigkeit (Fit & Proper) spezifische Anforderungen an die fachliche Eignung derjenigen Personen definiert, die das Unternehmen leiten, Schlüsselaufgaben innehaben oder den Dienstleister bzw. Subdienstleister bei der Ausführung der Schlüsselfunktion überwachen. Dieser Personenkreis umfasst die Vorstands- und Aufsichtsratsmitglieder, die Inhaber der vier Schlüsselfunktionen (Compliance-Funktion, Risikomanagementfunktion, Funktion der internen Revision und versicherungsmathematische Funktion) sowie die Ausgliederungsbeauftragten.

Vorstandsmitglieder müssen derart fachlich qualifiziert sein, dass eine solide und umsichtige Leitung des Unternehmens gewährleistet ist. Dies erfordert angemessene theoretische und praktische Kenntnisse in Versicherungsgeschäften sowie Leitungserfahrung. Jedes einzelne Mitglied des Vorstands muss insoweit über ausreichende Kenntnisse aller Geschäftsbereiche verfügen, um eine gegenseitige Kontrolle zu gewährleisten. Zudem müssen die Vorstände in ihrer Gesamtheit mit ihrer fachlichen Qualifikation die für die Geschäftstätigkeit relevanten Themenkomplexe abdecken. Dazu gehören Erfahrungen und Kenntnisse in den Bereichen Versicherungs- und Finanzmärkte, Geschäftsstrategie und -modell, Governance-System, finanz- und versicherungsmathematische Analyse, im Bereich der Informationstechnologie sowie regulatorische Anforderungen.

Die fachliche Eignung von Aufsichtsratsmitgliedern muss diese befähigen, ihre Kontrollfunktion wahrzunehmen sowie die Geschäftstätigkeit des ALTE OLDENBURGER Krankenversicherung von 1927 V.V.a.G. überwachen zu können. Dies bedeutet, dass ein Aufsichtsratsmitglied jederzeit fachlich in der Lage sein muss, die Geschäftsleiter des Unternehmens angemessen zu kontrollieren und die Entwicklung des Unternehmens aktiv zu begleiten. Vor diesem Hintergrund müssen die Aufsichtsratsmitglieder des ALTE OLDENBURGER Krankenversicherung von 1927 V.V.a.G. in ihrer Gesamtheit über angemessene Qualifikationen und Erfahrungen in den Bereichen Versicherungs- und Finanzmärkte, Geschäftsstrategie und -modell, Governance System, finanz- und versicherungsmathematische Analyse sowie regulatorische Anforderungen verfügen. Des Weiteren muss bei Neubestellung von Aufsichtsratsmitgliedern die Zusammensetzung des Aufsichtsrats eine angemessene Vielfalt der Qualifikationen, Kenntnisse und einschlägigen Erfahrungen gewährleisten, damit sichergestellt ist,

dass das Unternehmen professionell überwacht wird; die wichtigsten Themenfelder hierbei sind Kapitalanlage, Versicherungstechnik, Rechnungslegung und Abschlussprüfung. Mindestens ein Mitglied des Aufsichtsrats und des gesetzlich vorgeschriebenen Prüfungsausschusses muss über Sachverstand auf dem Gebiet der Rechnungslegung und mindestens ein weiteres Mitglied über Sachverstand auf dem Gebiet der Abschlussprüfung verfügen.

Die in den vier Schlüsselfunktionen tätigen Personen müssen die erforderliche fachliche Eignung besitzen, d. h. aufgrund ihrer beruflichen Qualifikationen, Kenntnisse und Erfahrungen jederzeit in der Lage sein, ihre Aufgaben angemessen ausüben zu können. Neben versicherungsrechtlichen und -kaufmännischen Grundkenntnissen sind grundlegende Kenntnisse des unternehmensindividuellen Geschäftsmodells erforderlich, wie weitere von der jeweiligen Aufgabe und Funktion abhängige weitergehende Anforderungen, die die sachgerechte Aufgabenwahrnehmung gewährleisten.

Diese sind für die

- Compliance-Funktion (zentrale Compliance-Einheit): Der Inhaber der Compliance-Funktion muss über eine angemessene Erfahrung in seinem Aufgabengebiet verfügen. Aufgrund der überwiegend rechtlichen Ausgestaltung der Aufgaben ist daher eine erfolgreich abgeschlossene volljuristische Ausbildung (1. und 2. Staatsexamen) nebst vertieften Kenntnissen im Bereich Compliance erforderlich, insbesondere in den Themengebieten Aufsichtsrecht, Versicherungsvertragsrecht, Gesellschaftsrecht, Arbeitsrecht, Wirtschaftsrecht sowie Strafrecht. Darüber hinaus muss er gut über die innerbetrieblichen Abläufe/Prozesse, Verantwortlichkeiten/Zuständigkeiten und Entscheidungsprozesse informiert sein.
- Risikomanagementfunktion: Der Inhaber der Risikomanagementfunktion verfügt über ein abgeschlossenes Studium, welches Grundkenntnisse der rechtlichen und wirtschaftlichen Rahmenbedingungen von Versicherungsunternehmen vermittelt wie auch Kenntnisse in mathematischen und stochastischen Methoden und Modellierungen gewährleistet. Er verfügt bereits über Führungserfahrung und hat durch seinen bisherigen beruflichen Werdegang Kenntnisse der Aufbau- und Ablauforganisation von Versicherungsunternehmen sowie versicherungstechnischer, versicherungsbetrieblicher wie auch vertrieblicher Risiken erworben.
- Funktion der internen Revision: Der Funktionsinhaber muss über eine angemessene Erfahrung im Aufgabengebiet und ein abgeschlossenes Studium sowie Kenntnisse der Geschäfts- und Betriebsabläufe, Zuständigkeiten und Entscheidungsprozesse verfügen und sich darüber hinaus regelmäßig im Bereich Revision weiterbilden.
- Versicherungsmathematische Funktion: Der Inhaber der versicherungsmathematischen Funktion muss über eine angemessene Erfahrung in aktuariellen Aufgabenstellungen eines Krankenversicherungsunternehmens verfügen. Es ist ein abgeschlossenes Studium sowie die Mitgliedschaft in der Deutschen Aktuarvereinigung erforderlich. Liegt kein Hochschulabschluss in einer der Disziplinen Mathematik, Wirtschaftsmathematik oder Statistik vor, muss die erfolgreich absolvierte Aktuarausbildung der Deutschen Aktuarakademie (DAA) nachgewiesen werden.

Die Schlüsselfunktionen Compliance, Risikomanagement und Interne Revision sind auf die Landschaftliche Brandkasse Hannover ausgegliedert. Die versicherungsmathematische Funktion ist auf die ALTE OLDENBURGER Krankenversicherung AG ausgegliedert.

Die Ausgliederungsbeauftragten verfügen über eine dem Überwachungsauftrag genügende Eignung hinsichtlich der ausgegliederten Schlüsselaufgabe. Sie haben ausreichende Erfahrung in den Bereichen Versicherungs- und Finanzmärkte, Geschäftsstrategie und -modell, Governance-System, Finanzanalyse und versicherungsmathematische Analyse sowie dem regulatorischen Rahmen. Die Ausgliederungsbeauftragten verfügen über hinreichende Erfahrung und Kenntnis der sich aus der Geschäftstätigkeit und der Geschäftsorganisation grundsätzlich ergebenden Risiken und sind mit der Arbeitsweise wie auch der Stellung und Kompetenzen der Schlüsselfunktionen vertraut.

Beschreibung der Vorgehensweise des Unternehmens bei der Bewertung der fachlichen Qualifikation und persönlichen Zuverlässigkeit der Personen, die das Unternehmen tatsächlich leiten oder andere Schlüsselfunktionen innehaben:

Die fachliche Eignung und die Zuverlässigkeit sind durch die Vorlage verschiedener Unterlagen zu belegen (u. a. durch einen eigenhändig unterschriebenen Lebenslauf mit Schwerpunkt auf dem beruflichen Werdegang, Führungszeugnis, Auszug aus dem Gewerbezentralregister, Angaben zu Straf- und Ermittlungsverfahren, Eigenerklärung auf dem BaFin-Formular zur persönlichen Erklärung mit Angaben zur Zuverlässigkeit). Im Falle der Schlüsselfunktionen und Ausgliederungsbeauftragten wird die fachliche Eignung und Zuverlässigkeit durch Vorlage der Zeugnisse und sonstigen Nachweise der Kenntnisse belegt.

Die Bestellung neuer Vorstands- und Aufsichtsratsmitglieder sowie von für die Schlüsselfunktionen verantwortlichen Personen bzw. deren Ausgliederungsbeauftragten ist zudem der Bundesanstalt für Finanzdienstleistungsaufsicht (BaFin) anzuzeigen. Die BaFin prüft anhand der vorzulegenden Unterlagen die Erfüllung der aufsichtlichen Anforderungen an fachliche Qualifikation und Zuverlässigkeit.

Neben ihrer fachlichen Eignung müssen die Mitglieder von Vorstand und Aufsichtsrat sowie die in den Schlüsselfunktionen tätigen Personen und Ausgliederungsbeauftragten zuverlässig sein, um mögliche Schäden des Unternehmens oder der Versicherungsnehmer infolge individuellen Fehlverhaltens möglichst zu vermeiden. Gemäß den aufsichtsbehördlichen Vorgaben braucht die Zuverlässigkeit nicht positiv nachgewiesen zu werden. Sie wird daher unterstellt, wenn keine Tatsachen erkennbar sind, die Unzuverlässigkeit begründen.

Bei den Aufsichtsräten, den Schlüsselfunktionsinhabern sowie den Ausgliederungsbeauftragten wird jährlich eine Überprüfung des Status quo vorgenommen und dem Vorstand über die Ergebnisse berichtet.

Der Aufsichtsrat unterzieht sich jährlich einer Selbstevaluierung. Diese Selbsteinschätzung bildet die Grundlage für die Aufstellung des jährlichen Entwicklungsplans. In diesem Entwicklungsplan setzen sich die Mitglieder mit dem Status quo auseinander und überlegen, in welchen Themenfeldern sie sich einzeln oder im Gremium weiterentwickeln wollen. Die Selbsteinschätzung der Mitglieder und der darauf basierende Entwicklungsplan werden der BaFin jährlich vorgelegt.

Die fachliche Eignung und Zuverlässigkeit jedes Inhabers einer Schlüsselfunktion werden vor seiner Bestellung oder ad hoc – zumindest aber einmal jährlich - beurteilt. Hierzu werden z. B. von allen Inhabern der Schlüsselfunktionen jährlich Nachweise hinsichtlich geleisteter Fortbildungen angefordert. Anlässe für eine Neubeurteilung liegen beispielsweise dann vor, wenn eine Vertragsverlängerung ansteht und der Inhaber einer Schlüsselfunktion Vorstandsmitglied ist oder wenn sich die ihm zugewiesenen Aufgaben signifikant ändern. Verantwortlich für die Beurteilung oder Neubeurteilung ist das Vorstandsreferat des Vorstandsvorsitzenden. Die Ergebnisse und die wichtigsten Punkte der Beurteilung sind zu dokumentieren. Ergibt eine Neubeurteilung der fachlichen Eignung und Zuverlässigkeit eines Inhabers einer Schlüsselfunktion, dass dieser nicht mehr als fachlich geeignet oder zuverlässig betrachtet werden kann, wird der gesamte Vorstand entsprechend informiert, um über geeignete Maßnahmen zu entscheiden, bis hin zum Widerruf der Bestellung.

Liegen besondere Anhaltspunkte dafür vor, dass ein Vorstandsmitglied, ein Aufsichtsratsmitglied, eine Person, die eine Schlüsselfunktion innehat, oder ein Ausgliederungsbeauftragter die Anforderungen an die fachliche Qualifikation und Zuverlässigkeit nicht mehr erfüllt, findet eine individuelle Überprüfung statt.

Die fachliche Eignung schließt eine stetige Weiterbildung ein, so dass die Personen, die das Unternehmen tatsächlich leiten oder Schlüsselfunktionen innehaben, imstande sind, auch sich wandelnde oder steigende Anforderungen in Bezug auf ihre Aufgaben im Unternehmen zu erfüllen.

### **B.3 Risikomanagementsystem einschließlich der unternehmenseigenen Risiko- und Solvabilitätsbeurteilung**

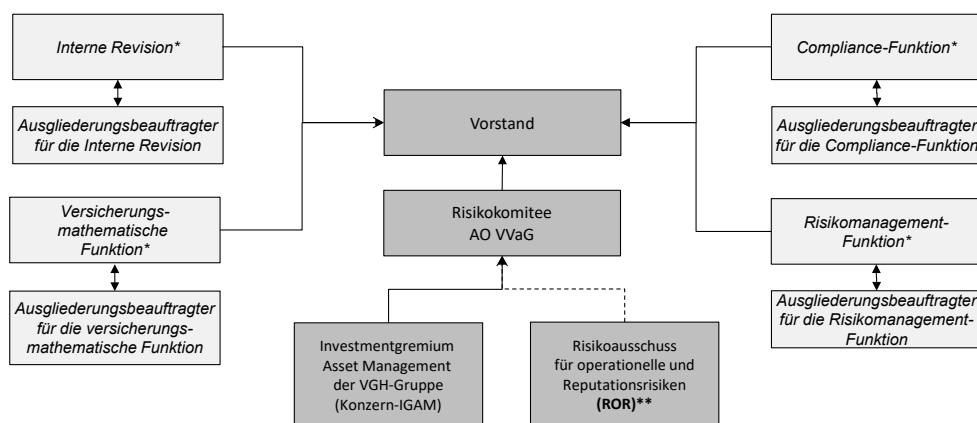
Aufgabe des Risikomanagementsystems ist es, alle Risiken, denen das Unternehmen ausgesetzt ist, potenzielle Risiken, denen das Unternehmen ausgesetzt sein könnte, und alle Risiken, die mit möglichen Entscheidungsoptionen verbunden sind, zu erkennen, deren mögliche Auswirkungen auf das Unternehmen einzuschätzen, die Erkenntnisse laufend in die Unternehmenssteuerung einzubeziehen und gemäß den aufsichtsrechtlichen Anforderungen über die Risikolage des Unternehmens zu berichten.

Um dieses leisten zu können, hat der ALTE OLDENBURGER Krankenversicherung von 1927 V.V.a.G. die Risikomanagementfunktion an die Landschaftliche Brandkasse Hannover ausgelagert. Sie wird dort von der Risikomanagementfunktion der Landschaftlichen Brandkasse Hannover übernommen. Ausgliederungsbeauftragter im ALTE OLDENBURGER Krankenversicherung von 1927 V.V.a.G. ist der Vorstandsvorsitzende. Durch diese Konstruktion ist das Risikomanagement unabhängig von allen operativen Tätigkeiten. Es koordiniert und verantwortet die angemessene Funktionsweise des Risikomanagementsystems des Unternehmens.

Als aufbauorganisatorischen Rahmen des Risikomanagements hat der ALTE OLDENBURGER Krankenversicherung von 1927 V.V.a.G. eine Gremienstruktur etabliert, in dem die einzelnen Funktionen des Risikomanagements ihre Aufgaben wahrnehmen und interagieren.

Darüber hinaus wurden Prozesse und Instrumente zur Identifikation, Bewertung, Überwachung, Steuerung und Berichterstattung zu potenziellen und eingegangenen Risiken des Unternehmens definiert und eingerichtet.

### Aufbauorganisation des Risikomanagementsystems



\*Diese Funktionen sind ausgegliedert  
\*\*Vertreten durch Mitarbeiter der AO

### Vorstand

Der Vorstand trägt als zentrales Entscheidungsorgan die nicht delegierbare Verantwortung für das Risikomanagement im Unternehmen. Zu den Aufgaben hierbei zählen unter anderem:

- die Festlegung der Geschäfts- und Risikostrategie,
- die Festlegung der aufbau- und ablauforganisatorischen Ausgestaltung der Risikoorganisation,
- die Festlegung der Leitlinien für das Risikomanagementsystem unter Berücksichtigung der internen und externen Anforderungen,
- die Entwicklung und Förderung des gemeinsamen Risikoverständnisses,
- die Festlegung der Risikotoleranz/-bereitschaft zur Einhaltung der aufsichtsrechtlichen Anforderungen und internen Steuerungsgrößen,
- die Organisation der laufenden Überwachung des Risikoprofils und die Einrichtung eines Frühwarnsystems sowie die Lösung wesentlicher risikorelevanter Ad-hoc-Probleme,
- die Verantwortung für die unternehmenseigene Risiko- und Solvabilitätsbeurteilung und Steuerung des zugehörigen Prozesses.

### Risikokomitee

Das Risikokomitee des Unternehmens setzt sich wie folgt zusammen:

- Vorstand,
- Abteilungsdirektoren,

- Risikomanagementfunktion,
- Versicherungsmathematische Funktion,
- Funktion der internen Revision,
- Compliance-Funktion,
- Ausgliederungsbeauftragter der Schlüsselfunktionen,
- Risikomanagementbeauftragter,
- Datenschutzbeauftragter / Notfallbeauftragter.

Außer beim Vorstand handelt es sich bei den genannten Personen um Mitarbeiter der ALTE OLDENBURGER Krankenversicherung AG und der Landschaftlichen Brandkasse Hannover im Rahmen ihrer Tätigkeit für den ALTE OLDENBURGER Krankenversicherung von 1927 V.V.a.G.

Die Aufgaben des Risikokomitees bestehen in der Überwachung und Steuerung der Gesamtrisikosituation, der Identifikation und Kommunikation wesentlicher Handlungsfelder sowie der Definition von Risikolimiten für sämtliche Risiken der Unternehmen sowie auf Ebene der Krankenversicherungsgruppe. Das Gremium schafft ein gemeinsames Bewusstsein aller Führungskräfte über die Risikofelder der Unternehmen.

Das Risikokomitee nimmt die Vorlagen aus den Risikoausschüssen entgegen und gibt Empfehlungen zum Umgang an den Vorstand ab. Das Risikokomitee gewährleistet den Rückfluss in die jeweilige Steuerungsebene der Risikoverantwortlichen.

Die weitere Organisation und die Aufgaben des Risikokomitees sind in der Geschäftsordnung für das Risikokomitee detailliert geregelt.

#### **Investmentgremium Asset Management**

Für die Identifikation, Analyse, Bewertung, Überwachung und Steuerung der Risiken aus dem Marktrisiko inkl. der Risiken aus der Aktiv-Passiv-Steuerung ist das Investmentgremium Asset Management eingerichtet. Dabei werden speziell die Themen zur grundsätzlichen Struktur der Kapitalanlage, der Kapitalanlagestrategie und der Behandlung besonderer Anlageklassen unternehmensübergreifend im Austausch in der Gruppe der Landschaftlichen Brandkasse Hannover betrachtet.

#### **Risikoausschuss für operationelle und Reputationsrisiken**

Darüber hinaus ist der ALTE OLDENBURGER Krankenversicherung von 1927 V.V.a.G. über einen Mitarbeiter der ALTE OLDENBURGER Krankenversicherung AG in einem unternehmensübergreifenden Risikoausschuss der Landschaftlichen Brandkasse Hannover zur Steuerung der operationellen und der Reputationsrisiken mit einem Beratungsteilnehmer vertreten. Dieser vertritt die Interessen des ALTE OLDENBURGER Krankenversicherung von 1927 V.V.a.G. und stellt die Kommunikation zu Risikokomitee und Vorstand sicher.

## Prozesse und Instrumente des Risikomanagements

### Identifikation der Risiken

Ausgangspunkt für das Risikomanagement bildet eine mindestens jährlich durchgeführte Risikoinventur. Alle Bereiche des Unternehmens untersuchen hierbei, welche Risiken sich aus ihrem Tätigkeits- und Verantwortungsbereich und aus der Erledigung ihrer jeweiligen Aufgaben für das Unternehmen ergeben. Die einzelnen Risiken werden beschrieben und mit allen eingerichteten Maßnahmen zur Risikominderung in einer zentralen Datenbank zusammengestellt. Die Risikomanagementfunktion prüft die Ergebnisse, offene Fragen werden im Dialog mit den verantwortlichen Bereichen geklärt. Zudem erhält die Risikomanagementfunktion die Tagesordnung der regelmäßig stattfindenden Vorstandssitzungen und prüft diese auf weitere risikorelevante Fragestellungen oder Entscheidungsvorgänge, die dann bei Bedarf im Rahmen der bestehenden Struktur weiter analysiert und bearbeitet werden.

### Risikoanalyse und -bewertung

Für die Bewertung der Risiken und die Zusammenfassung zu einer Gesamtrisikosicht des Unternehmens fordert das Aufsichtsrecht zwei Arten der Betrachtung. Beiden Betrachtungen liegt eine Marktwertsicht zu Grunde. Das bedeutet, dass alle Vermögenswerte und Verpflichtungen, die Eigenmittel und die möglichen Verlustpotentiale aus Risiken mit dem Wert angesetzt werden, „der bei Kauf bzw. Verkauf zu erwarten wäre“.

Der ALTE OLDENBURGER Krankenversicherung von 1927 V.V.a.G. berechnet sein Risiko in den vorgegebenen Risikokategorien und in der Gesamtrisikosicht nach detaillierten Aufsichtsvorgaben unter Verwendung der sogenannten Standardformel.

In einer zweiten aufsichtsrechtlich geforderten Betrachtung erfolgt eine unternehmenseigene Risiko- und Solvabilitätsbeurteilung zusammen mit einer Einschätzung, in welchem Maße die Berechnung nach der Standardformel das Risiko des Unternehmens angemessen abbildet. Die Erstellung dieser unternehmenseigenen Betrachtung berücksichtigt die Besonderheiten des ALTE OLDENBURGER Krankenversicherung von 1927 V.V.a.G. Das einzige wesentliche Risiko des Unternehmens ergibt sich aus dem Halten und Verwalten der Beteiligungen an den Unternehmen der in Abschnitt A.1 beschriebenen Krankenversicherungsgruppe. Risikobewertungen aus der Standardformel, die nach eingehender Analyse als angemessen oder geringfügig zu hoch beurteilt werden, werden für die unternehmenseigene Risikosicht im Sinne einer vorsichtigen Bewertung übernommen. Bei deutlichen Abweichungen bzw. für in der Standardformel nicht oder zu niedrig erfasste Risiken erfolgt eine ergänzende eigene Bewertung. Die Zusammenführung zu einem Gesamtrisiko aus unternehmenseigener Sicht erfolgt mit einer Ausnahme unter Verwendung der Korrelationen aus der Standardformel. Die Korrelation zwischen Zinsrückgangs- und Spreadrisiko wird abweichend zur Standardformel mit 25 Prozent statt 50 Prozent angesetzt.

Die Analysen auf Basis der Jahresendwerte hatten dabei stets zum Ergebnis, dass die Berechnungen nach der Standardformel die Risiken des Unternehmens angemessen abbilden und insgesamt eher geringfügig überschätzen. Die Risikobedeckung des ALTE OLDENBURGER Krankenversicherung von

1927 V.V.a.G. gemäß der Standardformel liefert ausreichende Informationen, so dass Risiken generell nicht unterschätzt werden und jederzeit rechtzeitige Impulse für die Unternehmenssteuerung auf ausreichende Sicherheitsreserven gegeben werden.

Die Berechnungen nach der Standardformel erfolgen jeweils zum Jahresschluss und zu jedem Quartal. Eine Analyse zur Angemessenheit der Berechnungen und ergänzende Bewertungen und Analysen erfolgen einmal jährlich auf Basis der Jahresabschlussdaten. Die Risikomanagementfunktion ist verantwortlich für die Gesamtrisikosicht auf das Unternehmen.

### **Überwachung, Steuerung und Berichterstattung**

Die Steuerung des Eigenkapitals des ALTE OLDENBURGER Krankenversicherung von 1927 V.V.a.G. dient dem Ziel, die Wettbewerbsfähigkeit der Krankenversicherungsgruppe insgesamt langfristig zu erhalten und dabei den Gesamtcharakter der Gegenseitigkeit der Gruppe zu sichern.

Den Ausgangspunkt der Risikoüberwachung ist die Risikobedeckung nach Solvency II je Quartal und ausführlich in der Jahresberechnung. Zudem stehen auf der Basis des Risikoprofils des ALTE OLDENBURGER Krankenversicherung von 1927 V.V.a.G. insbesondere Risiken aus den Bereichen der Versicherungstechnik und der Kapitalanlage unter laufender Beobachtung und werden bei Bedarf in die zuständigen Risikogremien eingebracht.

Für den ALTE OLDENBURGER Krankenversicherung von 1927 V.V.a.G. stehen dabei unter laufender Beobachtung

- die Entwicklung der Versicherungsbeteiligungen,
- die Portfoliozusammensetzung und Wertveränderungen der Kapitalanlage mit ihrer Wirkung auf die Geschäftsbilanz (HGB) und Veränderungen der Reserven je Quartal;
- die aktuelle Geschäftsentwicklung im laufenden Jahr in der Versicherungstechnik, speziell die Entwicklung von Beständen, Beiträgen, Kosten und Leistungen je Quartal;
- bei Auftreten besonderer Ereignisse erfolgen Sondermeldungen an den Vorstand.

Alle wesentlichen Informationen aus diesen laufenden Beobachtungen stehen neben den direkt betroffenen Bereichen auch dem Vorstand bei seiner Arbeit zur Verfügung.

In der Kapitalanlage sind Prozesse festgelegt, die vor erstmaligem Erwerb eines neuen Anlageproduktes, Tötigung eines Investments eines neuen Typs oder Erwerb des Produktes eines neuen Anbieters zu durchlaufen sind.

Die Einbindung der Funktion der internen Revision, der Compliance- und versicherungsmathematischen Funktion in das Risikomanagementsystem und die Wirkungsweise des internen Kontrollsystems zur Absicherung der operativen Tätigkeiten sind in den nachfolgenden Abschnitten beschrieben.

Die externe Berichterstattung erfolgt gemäß den aufsichtsrechtlichen Vorgaben. Quantitative Meldungen zur Risikosituation gemäß Standardvorgaben erfolgen zum Quartal und zum Jahresabschluss. Der hier vorliegende ausführliche Bericht zur Risikolage an Öffentlichkeit und Aufsicht er-



folgt ebenfalls mit dem Jahresabschluss. Zusätzlich wird einmal jährlich und bei besonderen Ereignissen oder Veränderungen spontan ein Bericht zur unternehmenseigenen Risiko- und Solvabilitätsbeurteilung sowie alle drei Jahre ein ausführlicher ergänzender Bericht zur Risikolage des ALTE OLDENBURGER Krankenversicherung von 1927 V.V.a.G. an die Aufsicht gegeben. Auslöser für einen ereignisbezogenen sogenannten Ad-hoc-ORSA ist in erster Linie eine Unterschreitung der im Rahmen der Risikostrategie festgelegten Mindestbedeckung der Solvenzkapitalanforderung. Weitere Auslöser können gesetzliche Änderungen, der Aufbau neuer Versicherungszweige, die Übernahme oder Übertragung von Teilbeständen oder auch besondere Entwicklungen anderer unter Beobachtung stehender Kenngrößen des Unternehmens sein. In diesen Fällen erfolgt eine Prüfung in den bestehenden Risikogremien.

Die Risikomanagementfunktion ist verantwortlich für die Einrichtung und angemessene Ausgestaltung aller Prozesse im Risikomanagement. Sie überprüft die rechtzeitige und sachgerechte Durchführung der Prozesse inklusive der quantitativen Berichterstattung und erstellt die offiziellen Berichte zur Risikosituation des ALTE OLDENBURGER Krankenversicherung von 1927 V.V.a.G.

## B.4 Internes Kontrollsystem

Da die operativen Tätigkeiten von Bereichen der ALTE OLDENBURGER Krankenversicherung AG durchgeführt werden, wirkt auch deren internes Kontrollsystem.

Im Rahmen der jährlich durchgeführten Risikoinventur werden alle Risiken mit den zugehörigen Minderungstechniken und Kontrollen von den verschiedenen Unternehmensbereichen in einem zentralen System erfasst. Unverändert bestehende Risiken werden bestätigt, Veränderungen werden beschrieben und neue Risiken werden erstmalig erfasst.

Die Risikomanagementfunktion fasst die Angaben unter kritischer Entgegennahme zusammen. Mögliche Fragen oder Unklarheiten werden im Dialog mit dem jeweiligen dezentralen Bereich geklärt. Auch finden Überprüfungen einzelner Vorgänge und deren Abbildung im internen Kontrollsystem unter der Verantwortung der Risikomanagementfunktion statt und tragen zu einer kontinuierlichen Weiterentwicklung bei.

### **Compliance-Funktion**

Die Compliance-Funktion des ALTE OLDENBURGER Krankenversicherung von 1927 V.V.a.G. hat innerhalb des Unternehmens die Einhaltung der rechtlichen Vorgaben zu überwachen sowie rechtliche Risiken zu identifizieren und zu beurteilen. Ihre organisatorische Ausgestaltung folgt einem integrierten Ansatz, bei dem unter Ausnutzung bereits bestehender Strukturen und Expertise eine dezentrale Verteilung der Compliance-Verantwortung erfolgt, so dass die jeweiligen Abteilungsdirektoren und Abteilungsleiter wie bisher dafür Sorge zu tragen haben, dass die jeweils zu verantwortenden Geschäftsprozesse rechtskonform verlaufen. Sie haben organisatorisch sicherzustellen, dass Änderungen des Rechtsumfeldes erkannt und umgesetzt werden und bestehende rechtliche Risiken identifiziert werden. Darüber hinaus wurde eine zentrale Compliance-Stelle implementiert, die außerhalb der operativen und risikobegründenden Tätigkeit die organisatorische Gesamtverantwortung über die Compliance-Funktion ausübt und die dezentral getroffenen Maßnahmen überwacht

bzw. den Umgang mit Rechtsänderungen und die Risikoidentifikation nachvollzieht. Die zentrale Compliance-Stelle verantwortet somit die Funktionsfähigkeit der Compliance-Funktion des Unternehmens. Sie wird unter Ausnutzung der engen Verbundstrukturen durch die Compliance-Funktion der Landschaftlichen Brandkasse Hannover wahrgenommen. Der dortige Leiter des Bereichs Recht-Compliance-Vorstandsreferat-Kommunikation ist der an die Aufsicht zu meldende Schlüsselfunktionsinhaber.

Die zentrale Compliance-Stelle ist in die wesentlichen Entscheidungsstrukturen kommunikativ eingebunden. Der Informationsfluss wird zudem durch weitere Meldepflichten und Auskunftsrechte gewahrt. Die prozessunabhängige Kontrolle erfolgt über eine enge Kooperation mit den weiteren kontrollierenden Schlüsselfunktionen sowie über eine Auswertung der Erkenntnisse aus dem Beschwerdemanagement wie auch des Hinweisgebersystems.

Die Arbeit und Funktionsweise der Compliance-Funktion wird bei Bedarf, mindestens jedoch jährlich, im Rahmen der Risikogremien beraten. Darüber hinaus ist sie Gegenstand der internen Auditierung durch die Interne Revision.

## **B.5 Funktion der internen Revision**

Die Funktion der internen Revision ist vollumfänglich auf die Interne Revision der Landschaftlichen Brandkasse Hannover auf der Grundlage entsprechender vertraglicher Vereinbarungen ausgelagert. Sämtliche revisionsrelevanten Aktivitäten erfolgen in enger Abstimmung mit dem internen Ausgliederungsbeauftragten.

Die Interne Revision erbringt unabhängige und objektive Prüfungs- und Beratungsdienstleistungen, welche darauf ausgerichtet sind, Mehrwerte zu schaffen und die Geschäftsprozesse zu verbessern.

Sie nimmt in einem dreigliedrigen internen Kontrollrahmenwerk ihre unabhängige Aufgabe als „letzte Verteidigungslinie“ über die vorgelagerten Verteidigungslinien wahr. In ihrer Funktion prüft die Interne Revision die Angemessenheit und Wirksamkeit der Prozesse und operativen Kontrollen der ersten Linie sowie der nachgelagerten Kontroll- und Überwachungsfunktionen der zweiten Linie.

Der Aufgabenbereich der Internen Revision ist klar von allen anderen Tätigkeiten getrennt. Weder die Revisionsleiterin noch die Mitarbeiter der Internen Revision üben weitere Funktionen außerhalb der Internen Revision aus. Grundsätzlich nehmen die in der Internen Revision beschäftigten Mitarbeiter keine Aufgaben wahr, die mit der Prüfungstätigkeit nicht im Einklang stehen bzw. die ihr Urteil beeinträchtigen, einschließlich der Beurteilung von Geschäftsprozessen, für die sie innerhalb der letzten 12 Monate verantwortlich waren.

Die verantwortliche Person für die Schlüsselfunktion der internen Revision ist die Bereichsleiterin der Landschaftlichen Brandkasse Hannover.

Die Prüfungen erfolgen auf der Grundlage einer vom Vorstand genehmigten jährlichen Prüfungsplanung. Zudem besteht eine nach Risikogesichtspunkten und unter Berücksichtigung aufsichtsrechtli-

cher Anforderungen aufgestellte Mehrjahresplanung. Anlassbezogen finden vom Vorstand beauftragte oder von der Revision angeregte Sonderprüfungen statt. Bedarfsweise werden die internen Kapazitäten punktuell durch externe Prüfungsdienstleistungen ergänzt.

Die Prüfungen erfolgen aus einer unabhängigen Position heraus objektiv und vertraulich. Die jeweiligen Prüfungsobjekte werden nach den Kriterien Risiko, Ordnungsmäßigkeit, Sicherheit, Wirtschaftlichkeit, Angemessenheit und Wirksamkeit bewertet. Die Durchführung erfolgt nach festgelegten Standards und Regeln. Die Berichterstattung der Prüfungsergebnisse erfolgt an den Vorstand und an die Führungskräfte der geprüften Einheit. Eine zeitlich und inhaltlich angemessene Umsetzung der im Prüfungsbericht geforderten Maßnahmen wird nachverfolgt. Darüber hinaus berichtet die Leiterin der Internen Revision anlassbezogen in den internen Risikogremien.

Die Berichterstattung an die Aufsichtsbehörde erfolgt über das „Regular Supervisory Reporting“ (RSR), das in regelmäßigen Abständen an die Aufsicht übermittelt wird.

## B.6 Versicherungsmathematische Funktion

Die versicherungsmathematische Funktion des ALTE OLDENBURGER Krankenversicherung von 1927 V.V.a.G. ist auf die entsprechende Funktion der ALTE OLDENBURGER Krankenversicherung AG ausgelagert. Ausgliederungsbeauftragter ist der Vorstandsvorsitzende.

Die versicherungsmathematische Funktion koordiniert die Bewertung der versicherungstechnischen Rückstellungen nach Marktwerten für die Erstellung der Solvabilitätsübersicht (Marktwertbilanz gemäß aufsichtsrechtlicher Vorgaben zu Solvency II) und die Berechnungen zu den Risiken aus der Versicherungstechnik und gewährleistet die Angemessenheit der angewandten Methoden und der verwendeten Daten. Sie prüft die Angemessenheit der Prämien und der Annahme- und Zeichnungsrichtlinien unter Berücksichtigung des bestehenden Rückversicherungsprogramms in Bezug auf die versicherungstechnische Ergebnissituation und die Risikoselektion.

Die versicherungsmathematische Funktion beurteilt die Angemessenheit des Rückversicherungsprogramms hinsichtlich ihrer Wirkung auf die Volatilität der Eigenmittel und die Risikosituation des ALTE OLDENBURGER Krankenversicherung von 1927 V.V.a.G.

Im Rahmen der unternehmenseigenen Risikobeurteilung bewertet die versicherungsmathematische Funktion die Risiken aus der Versicherungstechnik und die Angemessenheit der Standardformel für die Bewertung dieser Risiken.

Die versicherungsmathematische Funktion erstellt einen jährlichen Bericht an den Vorstand bzgl. der von ihr zu treffenden Beurteilungen, ihrer Tätigkeiten und besonderer Vorkommnisse.

## B.7 Outsourcing

Zur Erfüllung seiner Aufgaben bedient sich der ALTE OLDENBURGER Krankenversicherung von 1927 V.V.a.G. der Organisation und der Mitarbeiter der ALTE OLDENBURGER Krankenversicherung AG. So

werden alle Aufgaben des versicherungstechnischen Kerngeschäfts von der ALTE OLDENBURGER Krankenversicherung AG erbracht. Weitere Dienstleistungen werden von dem Mehrheitsgesellschafter der Krankenversicherungsgruppe, der Landschaftlichen Brandkasse Hannover, im Bereich der Kapitalanlage und der aufsichtsrechtlich geforderten Schlüsselfunktionen erbracht.

Ausgliederungen sollen nach den internen Regularien grundsätzlich innerhalb der Krankenversicherungsgruppe oder der Verbundstrukturen der VGH Versicherungen und ansonsten an Dienstleister mit Sitz in der Bundesrepublik Deutschland erfolgen. Die Entscheidung zur Inanspruchnahme externer Dienstleister bei relevanten oder wichtigen Ausgliederungen unterliegt dabei besonderen Vorgaben und ist unter Beteiligung verschiedener Unternehmensfunktionen innerhalb des Risikomanagementsystems abschließend auf Geschäftsleitungsebene zu beschließen.

## **B.8 Sonstige Angaben**

Keine

## C. RISIKOPROFIL

Der Geschäftsgegenstand des ALTE OLDENBURGER Krankenversicherung von 1927 V.V.a.G. ist der Betrieb der privaten Auslandsreisekrankenversicherung sowie das Halten und Verwalten von Beteiligungen an Krankenversicherungsunternehmen. Der Verein lässt sich bei der Verfolgung seines Unternehmenszweckes vom Gegenseitigkeitsgedanken leiten.

Einheitlich über alle Risikokategorien bewertet der ALTE OLDENBURGER Krankenversicherung von 1927 V.V.a.G. ein Risiko als wesentlich, wenn durch dieses Risiko ein Jahresverlust an Eigenmitteln von mindestens 0,25 Millionen Euro ausgelöst werden kann. Dabei wird die Höhe eines Ereignisses, das im Mittel alle 200 Jahre einmal zu erwarten ist, zum Maßstab genommen.

Das einzige wesentliche Risiko des ALTE OLDENBURGER Krankenversicherung von 1927 V.V.a.G. ergibt sich aus der Höhe der zu verwaltenden Eigenmittel, welche die Beteiligungen an den Unternehmen der in Abschnitt A.1 beschriebenen Krankenversicherungsgruppe einschließen.

### C.1 Versicherungstechnisches Risiko

Das versicherungstechnische Risiko des ALTE OLDENBURGER Krankenversicherung von 1927 V.V.a.G. ist durch eine Rückversicherung begrenzt. Es beträgt insgesamt 377 Tausend Euro. Einen deutlich dominanten Anteil am versicherungstechnischen Risikos hat das Risiko, das Rückstellungen für eingetretene oder gezahlte Prämien für kommende Versicherungsfälle nicht ausreichen. Einen kleineren Teil bilden Belastungen, die in einem möglichen Katastrophenfall entstehen können.

Eine Verlagerung von versicherungstechnischen Risiken aus der Bilanz des ALTE OLDENBURGER Krankenversicherung von 1927 V.V.a.G. hinaus, insbesondere durch den Einsatz von Zweckgesellschaften, findet nicht statt.

Aufgrund der geringen Bedeutung der versicherungstechnischen Risiken wird auf eine Untersuchung der Sensitivitäten verzichtet.

## C.2 Marktrisiko

	31.12.2021
<b>Zusammensetzung Marktrisiko</b>	<b>Tsd. Euro</b>
Zinsrisiko	1.560
Aktienrisiko	1.826
Immobilienrisiko	0
Spreadrisiko	646
Währungsrisiko	347
Marktrisikokonzentrationen	998
Diversifikation	-2.251
<b>Marktrisiko gesamt</b>	<b>3.126</b>

Die großen Anteile des Marktrisikos ergeben sich aus dem Zinsänderungs- und Spreadrisiko der im Aktivbestand befindlichen Zinspapiere und dem Aktienrisiko. Das Spreadrisiko beschreibt das Risiko aus Verschlechterung der Kreditwürdigkeit der Emittenten von Zinstiteln im Kapitalanlagebestand des ALTE OLDENBURGER Krankenversicherung von 1927 V.V.a.G. Das Risiko aus den Beteiligungen an den operativen Krankenversicherungsgesellschaften ist in der Gruppensicht nicht Teil des Marktrisikos.

Das Aktienrisiko steigt spürbar an. Auslöser sind die positive Entwicklung der Aktienkurse, die Aufstockung der Risikopositionen im Fondsbereich und ein mit den Aktienkursen gesteigerter Risikofaktor auf Aktien. Der Anstieg des Zinsniveaus um etwa einen halben Prozentpunkt senkt das Zins- und das Spreadrisiko. Insgesamt steigt das Marktrisiko um 10,4 Prozent gegenüber dem Vorjahr an.

### Sensitivitäten des Marktrisikos

Die nur sehr geringe Bedeutung der nicht auf den Versicherungsbeteiligungen basierenden Risiken zeigt sich auch in einer nahezu unveränderten Risikobedeckung des ALTE OLDENBURGER Krankenversicherung von 1927 V.V.a.G. sowohl bei einem Einbruch der Aktienkurse als auch bei Rückgang oder Anstieg des Zinsniveaus.

## C.3 Kreditrisiko

Das Kreditrisiko ist nicht wesentlich für das Unternehmen.

## C.4 Liquiditätsrisiko

Das Liquiditätsrisiko ist insgesamt ebenfalls nicht wesentlich.

## C.5 Operationelles Risiko

Das operationelle Risiko des ALTE OLDENBURGER Krankenversicherung von 1927 V.V.a.G. wird regelmäßig in der Risikoinventur überprüft und ist nicht wesentlich für das Unternehmen.

Der überwiegende Teil der notwendigen Tätigkeiten wird im Rahmen eines Funktionsausgliederungsvertrags von den Mitarbeitern der ALTE OLDENBURGER Krankenversicherung AG wahrgenommen. Im Rahmen der Corona-Krise haben sich die Geschäftsorganisation und das Risikomanagementsystem unter schwierigen Bedingungen bewährt. Rückblickend auf das abgelaufene Geschäftsjahr war die Aufrechterhaltung des Geschäftsbetriebs jederzeit gewährleistet. Im Geschäftsverlauf wurden keine neuen wesentlichen Risiken identifiziert. Die Arbeitsfähigkeit ist durch die geltenden Maßnahmen zur Verhinderung von Neuinfektionen in der Belegschaft (u.a. Einsatz von mobilem Arbeiten von Zuhause, Veranstaltungsverzicht, Mindestabstand) weiterhin sichergestellt. Unter besonderer Beobachtung stehen die Themen der IT-Sicherheit und des Datenschutzes.

## C.6 Andere wesentliche Risiken

Aus Sicht der Gruppe beträgt das Risiko aus den in der ALTE OLDENBURGER Beteiligungsgesellschaft AG zusammengefassten Unternehmen der ALTE OLDENBURGER Krankenversicherung AG und der Provinzial Krankenversicherung Hannover AG 13.764 Tausend Euro. Dieses Risiko wird als Anteil gemäß der Beteiligungsquote an der Solvenzkapitalanforderung der enthaltenen Unternehmen bestimmt und hat sich gegenüber dem Vorjahr um 6,3 Prozent erhöht. Bei der ALTE OLDENBURGER Krankenversicherung AG und der Provinzial Krankenversicherung Hannover AG führen Ausweitungen der Risikopositionen auf der Aktivseite und das Bestandswachstum auf der Versicherungsseite zu einem Anstieg der Risiken. Der Zinsanstieg entlastet im Gegenzug das Sterblichkeits-, Storno- und Invaliditätsrisiko auf der Versicherungsseite der Unternehmen.

### **Sensitivitäten aus Veränderungen der Versicherungsbeteiligung**

Ein Anstieg des Risikos, dass durch die Versicherungsbeteiligung ausgelöst wird, von 20 Prozent führt zu einem Anstieg der Solvenzkapitalanforderung von 2.753 Tausend Euro. Das entspricht einem Anstieg von 17 Prozent bezogen auf die Solvenzkapitalanforderung. In der Folge ergibt sich eine Absenkung der Bedeckungsquote von 106 Prozentpunkten.

Damit zeigt sich auch bei einem deutlichen Anstieg der Belastung aus der Versicherungsbeteiligung eine ausreichende Absicherung des ALTE OLDENBURGER Krankenversicherung von 1927 V.V.a.G. in der Gruppensicht.

## C.7 Sonstige Angaben

Die Unsicherheiten zur weiteren Entwicklung der Corona-Pandemie und deren mögliche Auswirkungen auf die Risikosituation bleiben bestehen.

Neue Unsicherheiten ergeben sich aus der kriegerischen Auseinandersetzung zwischen den beiden Staaten Russland und Ukraine. Die weitere Entwicklung ist insgesamt, aber auch in ihren Auswirkungen auf den ALTE OLDENBURGER Krankenversicherung von 1927 V.V.a.G. mit sehr hohen Unsicherheiten behaftet. Der Kapitalanlagebestand ist hoch diversifiziert, Risiken aus Investments in der Ukraine und in Russland sind deutlich begrenzt und begründen keine besondere Veränderung der Risikolage. Die aktuellen und zukünftigen Entwicklungen z. B. in den Bereichen Energie, Rohstoffe, Nahrungsmittel, Lieferketten und Inflation mit ihrem direkten Einfluss auf die Kapitalmärkte und auf die wirtschaftliche Gesamtentwicklung führen aber insgesamt zu einer deutlich belasteten Risikogesamtlage.

In der Folge stehen aktuelle und zukünftige Sanktionsregelungen, die Sicherheit der IT-Systeme und die Entwicklungen an den Kapitalmärkten unter besonderer Beobachtung.

### **Auswirkung von Nachhaltigkeitsrisiken:**

Der ALTE OLDENBURGER Krankenversicherung von 1927 V.V.a.G. versteht unter dem Begriff Nachhaltigkeit den Dreiklang bestehend aus Ökologie, Sozialem und Ökonomie. Die Nachhaltigkeitsaktivitäten des Unternehmens orientieren sich an analytisch identifizierten Kernhandlungsfeldern. Hierzu zählen Umwelt-, Mitarbeiter- und Sozialbelange, der Umgang mit Menschenrechten, die Vermeidung von Korruption und Bestechung sowie Kundenbeziehungen und die nachhaltige Kapitalanlage.

Mit Blick auf die Solvenzkapitalanforderung und deren Bedeckung mit Eigenmitteln sind negative Auswirkungen aus Nachhaltigkeitsrisiken bezogen auf das Geschäftsmodell des ALTE OLDENBURGER Krankenversicherung von 1927 V.V.a.G. zuerst in Wertverlusten aus der Neubewertung von Geschäftsaussichten von Branchen und Betrieben unter Berücksichtigung von Kriterien nachhaltigen Wirtschaftens zu erwarten. Auch ein verändertes Reiseverhalten und mögliche Beschädigungen der Reputation des Unternehmens sind im Themenbereich Nachhaltigkeit besonders zu beachten. Darüber hinaus ist perspektivisch mit möglichen Veränderungen der Wirtschaftsbedingungen und der allgemeinen Lebensumstände zu rechnen.

### Nachhaltige Kapitalanlage

In der Kapitalanlage wurden für Investitionen in Aktien und Unternehmensanleihen im Kapitalanlagekonzept des ALTE OLDENBURGER Krankenversicherung von 1927 V.V.a.G. und der Gesellschaften in der Versicherungsbeteiligung Kriterien für den Ausschluss von kritischen Geschäftsaktivitäten und Geschäftspraktiken erarbeitet und umgesetzt. Bei den Geschäftsaktivitäten sind dies aktuell Produktion und Vertrieb geächteter Waffen, Produktion und Vertrieb von Rüstungsgütern und sonstigen Waffensystemen, Produktion und Vertrieb von Atomenergie, Produktion und Verarbeitung von Kohleenergie, Abbau von Ölsanden und die Anwendung von Hochvolumen-Fracking. Bei den Geschäftspraktiken werden wesentliche Verstöße gegen Menschen- und Arbeitsrechte, wesentliche Umweltverstöße und wesentliche Verstöße im Bereich Korruption und Bestechung berücksichtigt.



Für die besonders relevante Assetklasse der Staatsanleihen – zu denen auch Anleihen von Regionalregierungen oder Gebietskörperschaften wie Bundesländer gehören – wurde ebenfalls ein Nachhaltigkeitskonzept erarbeitet. Die Basis bildet ein umfassendes Scoringmodell, das alle Staaten hinsichtlich einer großen Anzahl von Kriterien bewertet und gewichtet. Auf dieser Basis werden Mindeststandards für das Einzelinvestment und das Portfolio insgesamt festgelegt.

Darüber hinaus hat der ALTE OLDENBURGER Krankenversicherung von 1927 V.V.a.G. auf der Grundlage eines am Gegenseitigkeitsgedanken ausgerichteten Selbstverständnisses im Sinne einer gelebten Unternehmenskultur zusammen mit den beiden Gesellschaften in der Versicherungsbeteiligung im langjährigen Kundenkontakt, im Umgang mit Arbeitnehmer- und allgemeinen Sozialbelangen und in Umweltfragen hohe eigene Standards etabliert, die laufend weiterentwickelt werden.

Grundsätzlich setzt sich der ALTE OLDENBURGER Krankenversicherung von 1927 V.V.a.G. verstärkt mit Nachhaltigkeitsrisiken auseinander, baut seine Expertise in diesem Bereich weiter aus und beobachtet politische Entwicklungen sowie öffentliche Diskurse.

## **D. BEWERTUNG FÜR SOLVABILITÄTSZWECKE**

In diesem Kapitel werden die Methoden und Annahmen beschrieben, die bei der Bilanzierung und Bewertung der Vermögenswerte und Verbindlichkeiten gemäß Solvency II zugrunde gelegt werden. Der Betrachtung unter Solvency II liegt dabei eine Marktwertsicht zugrunde. Das bedeutet, dass alle Vermögenswerte und Verpflichtungen mit dem Wert angesetzt werden, „der bei Kauf bzw. Verkauf zu erwarten wäre“. Ebenso wird auf die wesentlichen Unterschiede der Bewertung der einzelnen Bilanzpositionen gemäß Solvency II zur Bewertung in der HGB-Bilanz eingegangen.

Eine externe Prüfung der Angemessenheit und Richtigkeit der Bewertung der Vermögenswerte und Verbindlichkeiten gemäß Solvency II erfolgt durch den Wirtschaftsprüfer.

## D.1 Vermögenswerte

	Solvency II	HGB nach SII
	Tsd. Euro	Tsd. Euro
<b>Vermögenswerte zum 31.12.2021</b>		
Immaterielle Vermögenswerte	0	0
Latente Steueransprüche	44	0
Überschuss bei den Altersversorgungsleistungen	0	0
Immobilien, Sachanlagen und Vorräte für den Eigenbedarf	0	0
Anlagen (außer Vermögenswerten für indexgebundene und fondsgebundene Verträge)	121.182	33.940
Vermögenswerte für index- und fondsgebundene Verträge	0	0
Darlehen und Hypotheken	0	0
Darlehen und Hypotheken an Privatpersonen	0	0
Sonstige Darlehen und Hypotheken	0	0
Policendarlehen	0	0
Einforderbare Beträge aus Rückversicherungsverträgen von:	-914	229
Nichtlebensversicherungen und nach Art der Nichtlebensversicherung betriebenen Krankenversicherungen	-914	229
Nichtlebensversicherungen außer Krankenversicherungen	0	0
nach Art der Nichtlebensversicherung betriebenen Krankenversicherungen	-914	229
Lebensversicherungen und nach Art der Lebensversicherung betriebenen Krankenversicherungen außer Krankenversicherungen und fonds- und indexgebundenen	0	0
nach Art der Lebensversicherung betriebenen Krankenversicherungen	0	0
Lebensversicherungen außer Krankenversicherungen und fonds- und indexgebundenen Versicherungen	0	0
Lebensversicherungen, fonds- und indexgebunden	0	0
Depotforderungen	0	0
Forderungen gegenüber Versicherungen und Vermittlern	6	6
Forderungen gegenüber Rückversicherern	0	0
Forderungen (Handel, nicht Versicherung)	1	1
Eigene Anteile (direkt gehalten)	0	0
In Bezug auf Eigenmittelbestandteile fällige Beträge oder ursprünglich eingeforderte, aber noch nicht eingezahlte Mittel	0	0
Zahlungsmittel und Zahlungsmitteläquivalente	1.071	1.071
Sonstige nicht an anderer Stelle ausgewiesene Vermögenswerte	51	236
<b>Vermögenswerte insgesamt</b>	<b>121.441</b>	<b>35.483</b>

### Wesentliche Unterschiede zwischen der Bewertung nach Solvency II und HGB

- Bei den Kapitalanlagen liegt der Marktwert um den in der HGB-Bilanz nicht enthaltenen Saldo aus den sogenannten stillen Reserven und Lasten höher als der Buchwert. Stille Reserven ergeben sich vor allem im Bereich der Beteiligungen und aufgrund der aktuellen Niedrigzinsphase im Bereich der Zinstitel.

<b>Anlagen (außer Vermögenswerten für indexgebundene und fondsgebundene Verträge) zum 31.12.2021</b>	<b>Solvency II Tsd. Euro</b>	<b>HGB nach SII Tsd. Euro</b>
Immobilien (außer zur Eigennutzung)	0	0
Anteile an verbundenen Unternehmen, einschließlich Beteiligungen	98.381	15.088
Aktien	2.056	988
Aktien – notiert	0	0
Aktien – nicht notiert	2.056	988
Anleihen	14.609	12.106
Staatsanleihen	11.130	9.106
Unternehmensanleihen	3.479	3.000
Strukturierte Schuldtitel	0	0
Besicherte Wertpapiere	0	0
Organismen für gemeinsame Anlagen	6.135	5.757
Derivate	0	0
Einlagen außer Zahlungsmitteläquivalenten	0	0
Sonstige Anlagen	0	0
<b>Anlagen (außer Vermögenswerten für indexgebundene und fondsgebundene Verträge)</b>	<b>121.182</b>	<b>33.940</b>

#### Wesentliche Unterschiede zum Vorjahr

- Bei den Vermögenswerten steigt der Wert der Versicherungsbeteiligungen um rund 13,2 Prozent.
- Das Fondssegment wurde im Rahmen einer Aufstockung der Risikopositionen als Reaktion auf das anhaltend niedrige Zinsniveau ausgebaut.

#### Vorgehen bei der Bewertung je Bilanzposition

Immaterielle Vermögenswerte: nicht relevant

Latente Steueransprüche: Die in der Marktwertbilanz unter Solvency II genannten latenten Steueransprüche ergeben sich aus Differenzen zwischen Steuerbilanzwert und Marktwert, die beim Übergang auf Marktwerte zu einer Verringerung der Eigenmittel führen. Bei der Berechnung wird der unternehmensindividuelle Steuersatz auf diese Absenkung der Eigenmittel angesetzt. Da die latenten Steuerschulden aus der Umbewertung die latenten Steueransprüche übersteigen, kann von einer ausreichenden Verrechnungsmöglichkeit der latenten Steueransprüche ausgegangen werden. In der HGB-Bilanz werden aktuell keine latenten Steueransprüche angesetzt.

Überschuss bei den Altersvorsorgeleistungen: nicht relevant

Immobilien, Sachanlagen und Vorräte für den Eigenbedarf: nicht relevant

Anlagen (inklusive Darlehen und Hypotheken): Die Bewertung der Kapitalanlagen erfolgt unter Solvency II soweit möglich nach der „Mark to Market“ Methode, d.h. durch Marktpreise, die an aktiven Märkten für den gleichen Vermögenswert notiert sind. Ist dies nicht möglich, erfolgt die Bewertung

über modellhafte Verfahren unter Berücksichtigung aller vorhandenen Marktinformationen. Alternativ können verlässlich beobachtbare Preise auf aktiven Märkten von ähnlichen Vermögenswerten ggf. mit Anpassungen verwendet werden. Noch nicht gezahlte anteilige Zins- und Mieterträge, die auf die Zeit bis zum Abschlussstichtag entfallen, aber noch nicht fällig sind, werden den Positionen der Kapitalanlage zugerechnet und nicht wie unter HGB in der Position „Sonstige nicht an anderer Stelle ausgewiesene Vermögenswerte“ geführt.

Beteiligungen werden nach dem Ertragswertverfahren, unter HGB zu Anschaffungskosten oder dem niedrigeren beizulegenden Wert, bewertet.

Bei Aktien, Staatsanleihen, Unternehmensanleihen und Investmentfonds erfolgt die Bewertung mit dem Marktkurs. Wegen teilweise zu geringer oder nicht transparenter Handelsvolumina an den jeweiligen Börsenplätzen erfolgt die Bewertung dabei generell auf der Grundlage von Marktkursen aus dem Wertpapierhandel institutioneller Investoren, die durch sogenannte Preis-Service-Agenturen wie Bloomberg zur Verfügung gestellt werden. Unter HGB erfolgt die Bewertung ebenfalls mit dem Marktkurs, jedoch höchstens mit den Anschaffungskosten.

Nicht börsengehandelte Fondsanteile werden zu Rücknahmepreisen bewertet, welche von den Kapitalanlageverwaltungsgesellschaften ermittelt werden.

Der Marktwert von Namenspapieren, anderen nicht börsengehandelten Zinspapieren, Darlehen und Hypotheken wird anhand der Zinsstrukturkurve nach der Discounted CashFlow-Methode unter Berücksichtigung der individuellen Bonität der jeweiligen Anlage über Risikoauf- und -abschläge (Spreads) bestimmt. Differenzen ergeben sich zur Ansetzung des Nennwertes unter HGB. Agien und Disagien werden unter Anwendung der Effektivzinsmethode berücksichtigt, aber außerhalb der Kapitalanlagen ausgewiesen.

Der Marktwert von Termingeldern sowie die Bewertung der Optionen erfolgt mittels geeigneter finanzmathematischer Modelle und Methoden.

Vermögenswerte für fonds- und indexgebundene Verträge: nicht relevant

Einforderbare Beträge aus Rückversicherungsverträgen: Im Gegensatz zur HGB-Bilanz, in der die Anteile der Rückversicherung an den versicherungstechnischen Rückstellungen aus den Rückstellungen herausgerechnet werden (sog. „modifiziertes Nettoprinzip“), wird unter Solvency II die Aktivseite um diesen Betrag als Forderung verlängert.

Depotforderungen: nicht relevant

Forderungen gegenüber Versicherungen und Vermittlern: Der Marktwert bildet sich aus den fälligen Ansprüchen gegenüber Versicherungsnehmern und Ansprüchen gegenüber Versicherungsvermittlern. Er wird mit dem HGB-Wert angesetzt, da die Forderungen kurzfristig fällig sind. In der HGB-Bewertung wird der Nennwert unter Berücksichtigung von Wertberichtigungen angesetzt.

Forderungen gegenüber Rückversicherern: nicht relevant

Forderungen (Handel, nicht Versicherung): Diese werden unter HGB mit dem Nennwert angesetzt. Notwendige Abschreibungen und Wertberichtigungen werden berücksichtigt. Da es sich in der Regel um kurzfristige Forderungen handelt, wird der Marktwert gleich dem Buchwert gesetzt.

Eigene Anteile (direkt gehalten): nicht relevant

In Bezug auf Eigenmittelbestandteile fällige oder ursprünglich eingeforderte, aber noch nicht eingezahlte Mittel: nicht relevant

Zahlungsmittel und Zahlungsmitteläquivalente: Der Ausweis der laufenden Guthaben bei Kreditinstituten, der Schecks und des Kassenbestandes erfolgt für Markt- und Buchwert mit dem Nennbetrag.

Sonstige nicht an anderer Stelle ausgewiesene Vermögenswerte: Dieser Posten beinhaltet andere kurzfristige Vermögensgegenstände und sonstige Rechnungsabgrenzungsposten. Die Differenz zwischen Markt- und Buchwert ergibt sich aus der Umgliederung von Zins- und Mieterträgen sowie Agien, die auf die Zeit bis zum Abschlussstichtag entfallen, aber noch nicht fällig sind, in der Marktwertbilanz. Diese werden im Gegensatz zur HGB-Bilanz den entsprechenden Positionen der Kapitalanlage zugerechnet.

## D.2 Versicherungstechnische Rückstellungen

	Solvency II	HGB nach SII
	Tsd. Euro	Tsd. Euro
<b>Versicherungstechnische Rückstellungen zum 31.12.2021</b>		
Versicherungstechnische Rückstellungen – Nichtlebensversicherung	754	1.172
Versicherungstechnische Rückstellungen – Nichtlebensversicherung (außer Krankenversicherung)	0	0
Versicherungstechnische Rückstellungen als Ganzes berechnet	0	0
Bester Schätzwert	0	0
Risikomarge	0	0
Versicherungstechnische Rückstellungen – Krankenversicherung (nach Art der Nichtlebensversicherung)	754	1.172
Versicherungstechnische Rückstellungen als Ganzes berechnet	0	0
Bester Schätzwert	706	0
Risikomarge	49	0
Versicherungstechnische Rückstellungen – Lebensversicherung (außer fonds- und indexgebundenen Versicherungen)	0	0
Versicherungstechnische Rückstellungen – Krankenversicherung (nach Art der Lebensversicherung)	0	0
Versicherungstechnische Rückstellungen als Ganzes berechnet	0	0
Bester Schätzwert	0	0
Risikomarge	0	0
Versicherungstechnische Rückstellungen – Lebensversicherung (außer Kranken- und fonds- und indexgebundenen)	0	0
Versicherungstechnische Rückstellungen als Ganzes berechnet	0	0
Bester Schätzwert	0	0
Risikomarge	0	0
Versicherungstechnische Rückstellungen – fonds- und indexgebundene Versicherungen	0	0
Versicherungstechnische Rückstellungen als Ganzes berechnet	0	0
Bester Schätzwert	0	0
Risikomarge	0	0
<b>Versicherungstechnische Rückstellungen</b>	<b>754</b>	<b>1.172</b>
<b>Andere versicherungstechnische Rückstellungen</b>	<b>0</b>	<b>0</b>

### **Wesentliche Unterschiede zwischen der Bewertung nach Solvency II und HGB**

- Die versicherungstechnischen Rückstellungen liegen im Marktwert unterhalb der entsprechenden Buchwerte.

### **Wesentliche Veränderungen zum Vorjahr**

- Die versicherungstechnischen Rückstellungen steigen bei einer leichten Wiederbelebung des Geschäftes im zweiten Corona-Jahr und einer Entlastung aus dem Zinsanstieg etwas an.

### **Vorgehen bei der Bewertung im Einzelnen**

Die versicherungstechnischen Rückstellungen des ALTE OLDENBURGER Krankenversicherung von 1927 V.V.a.G. ergeben sich durch Kumulierung der Prämien- und Schadenrückstellungen und der Risikomarge.

Die Schadenrückstellungen entsprechen dem besten Schätzwert der Reserven, die zur Abwicklung aller bis zum Stichtag angefallenen, aber noch nicht abgewickelten Schäden benötigt werden. Da es sich in der Auslandsreisekrankenversicherung um kurzfristige Laufzeiten von bis zu einem Jahr handelt, wird die Rückstellung für noch nicht abgewickelte Versicherungsfälle für die Ermittlung des besten Schätzwertes herangezogen.

Die Prämienrückstellungen werden unter Verwendung der aktuellen Schaden-Kosten-Quote (Combined Ratio), der handelsbilanziell zurückgestellten Beitragsüberträge und der erwarteten Prämieinnahmen anhand eines vereinfachten Verfahrens ermittelt.

Die Risikomarge wird mit einem vereinfachten Verfahren bestimmt.

Andere versicherungstechnische Rückstellungen: nicht relevant

### **Grad der Unsicherheit bei der Berechnung der versicherungstechnischen Rückstellungen**

Die Berechnungen ergeben ein verlässliches Bild der versicherungstechnischen Rückstellungen unter den vorgegebenen und gewählten Bewertungsansätzen und sind für die Bestandszusammensetzung und das Risikoprofil des ALTE OLDENBURGER Krankenversicherung von 1927 V.V.a.G. angemessen. Es bestehen keine deutlichen Unsicherheiten in der Bewertung.

Ungenauigkeiten durch die Verwendung von Näherungslösungen bei der Bewertung der versicherungstechnischen Rückstellungen liegen, soweit diese quantifizierbar sind, unter einem Prozent der Bilanzsumme. Darüber hinaus wird bei nicht quantifizierbaren Unsicherheiten darauf geachtet, dass bei den verwendeten Verfahren prinzipiell konservative Rechen- oder Schätzvarianten zur Anwendung kommen, die tendenziell eher zu hohe Beträge für die versicherungstechnischen Rückstellungen ausweisen.



### D.3 Sonstige Verbindlichkeiten

Sonstige Verbindlichkeiten zum 31.12.2021	Solvency II	HGB nach SII
	Tsd. Euro	Tsd. Euro
Eventualverbindlichkeiten	0	0
Andere Rückstellungen als versicherungstechnische Rückstellungen	74	74
Rentenzahlungsverpflichtungen	418	400
Depotverbindlichkeiten	0	0
Latente Steuerschulden	1.937	0
Derivate	0	0
Verbindlichkeiten gegenüber Kreditinstituten	0	0
Finanzielle Verbindlichkeiten außer Verbindlichkeiten gegenüber Kreditinstituten	0	0
Verbindlichkeiten gegenüber Versicherungen und Vermittlern	60	65
Verbindlichkeiten gegenüber Rückversicherern	0	1.143
Verbindlichkeiten (Handel, nicht Versicherung)	138	138
Nachrangige Verbindlichkeiten	0	0
Nicht in den Basiseigenmitteln aufgeführte nachrangige Verbindlichkeiten	0	0
In den Basiseigenmitteln aufgeführte nachrangige Verbindlichkeiten	0	0
Sonstige nicht an anderer Stelle ausgewiesene Verbindlichkeiten	0	17

#### Wesentliche Unterschiede zwischen der Bewertung nach Solvency II und HGB

- Der Marktwert der Rentenzahlungsverpflichtungen liegt über dem Buchwert, da bei der Bewertung der aktuelle Marktzins unterhalb des unter HGB anzusetzenden Zinssatzes liegt.
- Durch den Übergang auf Marktwerte ergeben sich aus der Umbewertung einzelner Posten auf der Aktiv- und Passivseite der Bilanz Belastungen oder Entlastungen für die Eigenmittel. Bei Entlastungen ergibt sich dann jeweils eine steuerliche Verpflichtung, die als latente Steuerschuld geführt wird.

#### Wesentliche Veränderungen zum Vorjahr

- Keine

#### Vorgehen bei der Bewertung im Einzelnen

Eventualverbindlichkeiten: nicht relevant

Andere Rückstellungen als versicherungstechnische Rückstellungen: Bei kurzfristigen Verpflichtungen wird der Buchwert übernommen.

Rentenzahlungsverpflichtungen (Pensionsrückstellungen): Die Berechnung der mitarbeiterbezogenen Rückstellungen für Pensionszusagen erfolgt in der HGB-Sicht nach dem Anwartschaftsbarwertverfahren; zukünftige, nicht bekannte Gehalts- und Rentenanpassungen werden berücksichtigt. Die Berechnungen erfolgen durch Hinzuschätzung der prognostizierten Zinsentwicklung des Dezembers auf Basis der von der Bundesbank zum Stichtag veröffentlichten Zinssätze für Verpflichtungen mit der jeweiligen Laufzeit. Die Bewertung erfolgt im Rahmen eines externen Gutachtens.

Für die Darstellung der Pensionsrückstellungen sind unter Solvency II zwingend die Vorschriften des IAS19 (internationale Bilanzierungsvorschriften für Leistungen an Arbeitnehmer) anzuwenden. Des Weiteren ist zwischen beitrags- und leistungsorientierten Versorgungsplänen zu unterscheiden. Die Berechnung wird im Rahmen einer Dienstleistung unter Anwendung des IAS19 parallel zur Berechnung des jeweils aktuellen Buchwertes gemäß dem Gesetz zur Modernisierung des Bilanzrechts durchgeführt.

Depotverbindlichkeiten: Auf Basis der Kurzfristigkeit der Verpflichtungen wird als Marktwert der Depotverbindlichkeiten der Buchwert angesetzt.

Latente Steuerschulden: Die in der Marktwertbilanz unter Solvency II genannten latenten Steuerschulden ergeben sich aus Differenzen zwischen Steuerbilanzwert und Marktwert, die beim Übergang auf Marktwerte zu einer Erhöhung der Eigenmittel führen. Die latenten Steuerschulden werden pro Posten der Bilanz unter Berücksichtigung des unternehmensindividuellen Steuersatzes ermittelt. Haupttreiber der latenten Steuerschulden sind auf der Aktivseite Bewertungsunterschiede vor allem bei den Versicherungsbeteiligungen. Ein Ansatz von latenten Steuerschulden in der HGB-Bilanz erfolgt nur, falls die passiven latenten Steuern die aktiven latenten Steuern überwiegen.

Derivate: nicht relevant

Verbindlichkeiten gegenüber Kreditinstituten: nicht relevant

Finanzielle Verbindlichkeiten außer Verbindlichkeiten gegenüber Kreditinstituten: nicht relevant

Verbindlichkeiten gegenüber Versicherungen und Vermittlern: Für Überzahlungen von Versicherungsnehmern wird kein Marktwert angesetzt, da diese in den versicherungstechnischen Rückstellungen enthalten sind. Für weitere Verbindlichkeiten wird der Marktwert gleich dem Buchwert gesetzt.

Verbindlichkeiten gegenüber Rückversicherern: Der Marktwert der Verbindlichkeiten gegenüber Rückversicherern wird in den einforderbaren Beträgen angesetzt.

Verbindlichkeiten (Handel, nicht Versicherung): Unter HGB erfolgt ein Ansatz mit dem Erfüllungsbetrag. Der Marktwert wird gleich dem Buchwert gesetzt.

Nachrangige Verbindlichkeiten: nicht relevant

Sonstige nicht an anderer Stelle ausgewiesene Verbindlichkeiten: Der Marktwert beinhaltet die sonstigen Verbindlichkeiten und die Rechnungsabgrenzungsposten. Im Gegensatz zum HGB-Wert sind die Disagien nicht enthalten, da diese in der Solvency II-Bilanz bereits im „Dirty-Value“ der einzelnen Kapitalanlagen berücksichtigt sind.

#### **D.4 Alternative Bewertungsmethoden**

Die Bewertungsmethoden zu Vermögenswerten und Verbindlichkeiten sind in den Abschnitten D.1-D.3 beschrieben. Grundsätzlich von den Vorgaben abweichende Verfahren kommen bei der Bewertung nicht zur Anwendung.

#### **D.5 Sonstige Angaben**

Keine

## E. KAPITALMANAGEMENT

### E.1 Eigenmittel

Ziel des ALTE OLDENBURGER Krankenversicherung von 1927 V.V.a.G. ist der Erhalt der Eigenmittel.

#### Eigenmittel zur Bedeckung der Solvenz- bzw. Mindestkapitalanforderung

	31.12.2021	31.12.2020
	Tsd. Euro	Tsd. Euro
<b>Eigenmittel</b>		
<b>Verfügbare Eigenmittel der Qualität Tier 1</b>	<b>118.059</b>	<b>106.396</b>
Grundkapital (ohne Abzug eigener Anteile)	0	0
Überschussfonds	0	0
Ausgleichsrücklage	118.059	106.396
<b>Verfügbare Eigenmittel der Qualität Tier 2</b>	<b>0</b>	<b>0</b>
Ergänzende Eigenmittel (nicht eingezahltes Grundkapital)	0	0
Nicht verfügbare ergänzende Eigenmittel auf Gruppenebene	0	0
<b>Verfügbare Eigenmittel der Qualität Tier 3</b>	<b>0</b>	<b>0</b>
Betrag in Höhe des Wertes der latenten Netto-Steueransprüche	0	0
<b>Anrechenbare Eigenmittel zur SCR-Bedeckung gesamt</b>	<b>118.059</b>	<b>106.396</b>
<b>Anrechenbare Eigenmittel zur MCR-Bedeckung gesamt</b>	<b>118.059</b>	<b>106.396</b>

Für die Bedeckung der Solvenzkapitalanforderung kommen die gesamten verfügbaren Eigenmittel zur Anrechnung.

Für die Bedeckung der Mindestkapitalanforderung kommen die Eigenmittel der Qualität Tier 1 ebenfalls voll zur Anrechnung.

Die Ausgleichsrücklage setzt sich zusammen aus Gewinnrücklagen von 32.475 Tausend Euro aus der HGB-Bilanz und 85.584 Tausend Euro aus der Umbewertung der Vermögenswerte und Verpflichtungen unter Solvency II. Erhöhend wirken Reserven von rund 87.056 Tausend Euro aus Vermögenswerten und 439 Tausend Euro aus Rückstellungen der Versicherungstechnik unter Berücksichtigung der Rückversicherung, während Lasten aus Pensionsrückstellungen von rund 18 Tausend Euro und Steuereffekte von rund 1.893 Tausend Euro senkend dagegenstehen. Die Reserven der Kapitalanlagen ergeben sich vor allem im Bereich der Beteiligungen und bedingt durch das niedrige Zinsniveau aus dem Bestand der Zinstitel. Bei den Pensionsrückstellungen führen die niedrigen Zinsen zu einer Belastung in der Marktwertsicht.

Mit der Erhöhung der Eigenmittel durch das Aufdecken der Reserven in der Solvency II- Bilanz ergibt sich im Gegenzug ein entsprechend höheres Risiko aus größeren Schwankungen in der Marktwertsicht unter Solvency II.

#### Wesentliche Veränderungen zum Vorjahr

Der deutliche Bewertungsanstieg der Versicherungsbeteiligungen führt insgesamt zu einem entsprechenden Anstieg der Eigenmittel.

Es sind keine Maßnahmen geplant oder andere Entwicklungen absehbar, die zu einer deutlichen Veränderung der Eigenmittelsituation führen sollten.

## E.2 Solvenzkapitalanforderung und Mindestkapitalanforderung

Der im Folgenden dargestellte Betrag der Solvenzkapitalanforderung unterliegt der aufsichtlichen Prüfung. Diese ist noch nicht erfolgt.

	31.12.2021	31.12.2020
	Tsd. Euro	Tsd. Euro
<b>Zusammensetzung der Solvenzkapitalanforderung (SCR)</b>		
Marktrisiko	3.126	2.831
Gegenparteiausfallrisiko	75	74
Nichtlebensversicherungstechnisches Risiko	0	0
Lebensversicherungstechnisches Risiko	0	0
Krankenversicherungstechnisches Risiko	377	315
Diversifikation	-316	-273
Risiko immaterieller Vermögenswerte	0	0
Operationelles Risiko	75	75
Verlustausgleichsfähigkeit der versicherungstechnischen Rückstellungen	0	0
Verlustausgleichsfähigkeit der latenten Steuern	-901	-816
SCR aus nicht kontrollierten Beteiligungen (NCP)	13.764	12.947
<b>Solvenzkapitalanforderung (SCR)</b>	<b>16.201</b>	<b>15.154</b>
<b>Anrechenbare Eigenmittel für das SCR</b>	<b>118.059</b>	<b>106.396</b>
<b>Bedeckungsquote - Anrechenbare Eigenmittel für das SCR / SCR</b>	<b>728,7%</b>	<b>702,1%</b>

<b>Mindestkapitalanforderung (MCR)</b>	<b>6.318</b>	<b>5.471</b>
<b>Anrechenbare Eigenmittel für das MCR</b>	<b>118.059</b>	<b>106.396</b>
<b>Bedeckungsquote - Anrechenbare Eigenmittel für das MCR / MCR</b>	<b>1868,7%</b>	<b>1944,8%</b>

Bei den gezeigten Bedeckungen kommen keine Übergangsmaßnahmen zur Anwendung. Die Mindest- und Solvenzkapitalanforderungen sind zum Stichtag 31.12.2021 ausreichend bedeckt.

Das MCR ergibt sich durch die vorgegebene Untergrenze von 25 Prozent des SCR.

#### **Veränderungen gegenüber dem Vorjahr**

Die Ursache für den Anstieg der Solvenzkapitalanforderung liegt in einer Aufstockung der Risikopositionen in der Kapitalanlage sowohl des ALTE OLDENBURGER Krankenversicherung von 1927 V.V.a.G. als auch in den in der ALTE OLDENBURGER Beteiligungsgesellschaft AG zusammengefassten Unternehmen der ALTE OLDENBURGER Krankenversicherung AG und der Provinzial Krankenversicherung Hannover AG. Dieser erfolgt zur Stärkung der Ertragslage als Reaktion auf ein weiterhin niedriges Zinsniveau. Insgesamt führt die positive Entwicklung in den Beteiligungen mit einem im Verhältnis zur Entwicklung der Risiken stärkeren Anstieg der Eigenmittel zu einem Anstieg der Bedeckungsquote.

#### **Ausblick**

Im Planungshorizont wird ein kontinuierlicher Anstieg der Solvenzkapitalanforderung aus der ALTE OLDENBURGER Beteiligungsgesellschaft AG erwartet. Die Ursachen liegen in einer geplanten moderaten Ausweitung der Marktrisiken zur Stützung der Ertragslage und in weiterhin in Beiträgen und Alterungsrückstellungen steigenden Beständen in den enthaltenen Versicherungsunternehmen. Dabei ist geplant, die Unternehmenspolitik, Beitragserhöhungen durch den Einsatz von Überschussreserven deutlich abzumildern, beizubehalten. Insgesamt ist in der Folge mit einem Rückgang der Bedeckungsquote des ALTE OLDENBURGER Krankenversicherung von 1927 V.V.a.G. zu rechnen, die ohne besondere Negativereignisse auf einem Niveau oberhalb von 600 Prozent verbleiben sollte. Die Risikosituation des ALTE OLDENBURGER Krankenversicherung von 1927 V.V.a.G. bleibt damit weiterhin komfortabel bedeckt.

Unter Berücksichtigung der bisherigen Erfahrungen ergibt sich aus der Corona-Pandemie keine wesentliche Veränderung des Risikoprofils. Die durch Corona bedingte Belastung der Geschäftsentwicklung wird 2022 weiterhin spürbar sein. Mit einer Erholung des Geschäftes nach der Pandemie wird mit Anstiegen der Eigenmittel und der Solvenzkapitalanforderung im aktuell bestehenden Verhältnis gerechnet, so dass eine Bedeckung der Risiken auf dem bestehenden Niveau erwartet werden kann.

Die in der ALTE OLDENBURGER Beteiligungsgesellschaft AG zusammengefassten Unternehmen, die ALTE OLDENBURGER Krankenversicherung AG und die Provinzial Krankenversicherung Hannover AG, sind auch in der Krise gut aufgestellt. Mögliche Mehraufwendungen im Leistungsbereich der Unternehmen, die bei der Versorgung intensivmedizinisch zu betreuender Covid-19 Patienten entstehen können, stellen eine gewisse Unsicherheit dar, sollten aber beherrschbar bleiben.

Neben der weiterhin andauernden Pandemie ergeben sich neue Unsicherheiten aus der kriegerischen Auseinandersetzung zwischen den beiden Staaten Russland und Ukraine. Die weitere Entwicklung ist insgesamt, aber auch in ihren Auswirkungen auf den ALTE OLDENBURGER Krankenversicherung von 1927 V.V.a.G. mit sehr hohen Unsicherheiten behaftet.

Ergebnisse aus Berechnungen der Risikosituation zum 31.03.2022 in den Einzelunternehmen haben keine deutlichen Veränderungen der Risikokennzahlen ergeben.

Aus heutiger Einschätzung können alle Verpflichtungen und Ertragsnotwendigkeiten dauerhaft erfüllt werden.

Insgesamt ist die Risikosituation des ALTE OLDENBURGER Krankenversicherung von 1927 V.V.a.G. auch unter Berücksichtigung der weiteren Entwicklung der Pandemie und der weitaus besorgniserregenderen Entwicklung rund um den Krieg in der Ukraine sowohl aktuell als auch im Ausblick stabil und tragfähig.

#### **Berechnung der Risiken im Einzelnen**

Die Berechnung des Marktrisikos erfolgt in seinen Unterkategorien:

Alle Vermögenswerte und Verbindlichkeiten, die sensitiv auf Veränderungen der Zinskurve reagieren, werden im Zinsrisiko erfasst. Dies gilt bei den Kapitalanlagen insbesondere für festverzinsliche Wertpapiere, Schuldverschreibungen und Zinsderivate. Als Verbindlichkeiten gehen ausschließlich die Pensionsverpflichtungen in das Zinsrisiko ein. Zur Berechnung des Zinsrisikos erfolgt unter Verwendung der von EIOPA vorgegebenen, risikolosen Zinskurven jeweils eine Bewertung mit der Ausgangszinskurve und den gestressten Zinskurven nach Zinsanstieg bzw. Zinsrückgang. Die Bewegung mit der größeren negativen Auswirkung auf die Eigenmittel fließt dann in die SCR-Berechnung ein.

Für die Berechnung des Aktienrisikos werden die betroffenen Papiere (Aktien, Beteiligungen und intransparente Assets) nach vorgegebenen Kriterien in sog. Typ1- und Typ2-Aktien eingeteilt und differenziert betrachtet. Die SCR-Berechnung erfolgt mit den vorgegebenen Risikofaktoren für die einzelnen Typen unter Verwendung des symmetrischen Anpassungsfaktors.

Das Spreadrisiko wird in Abhängigkeit von Rating, Duration und Qualität für sämtliche börsennotierte und nicht-börsennotierte Zinstitel berechnet. Zusätzlich werden im Spreadrisiko Kredite, Verbriefungspositionen und Kreditderivate, die nicht für Absicherungszwecke bestimmt sind, einbezogen. Auch das Kreditrisiko anderer kreditbehafteter Kapitalanlagen wird erfasst, insbesondere Beteiligungsverhältnisse, von verbundenen Unternehmen begebene Schuldverschreibungen, Kredite an verbundene Unternehmen, Beteiligungen an Anlagepools und Einlagen bei Kreditinstituten (außer Guthaben bei Banken).

In den Anwendungsbereich des Konzentrationsrisikos fallen Vermögenswerte, die in den Untermodulen Aktien-, Spread- und Immobilienrisiko berücksichtigt werden. Das Risiko wird über eine gleichzeitige Betrachtung aller dieser Assets je Kontrahent bestimmt.

Kapitalanlagen, die nicht in der Berichtswährung gehalten werden, unterliegen dem Währungsrisiko.

Für in Investmentfonds gehaltene Kapitalanlagen erfolgt soweit möglich mittels Fondsdurchschau eine Aufteilung auf die verschiedenen Risikokategorien. Intransparente Teile werden gemäß den Vorgaben im Aktienrisiko berücksichtigt.

Kreditrisiko (Gegenparteiausfallrisiko): Unter das Kreditrisiko fallen Guthaben bei Banken, Derivate, Forderungen an Rückversicherer und Forderungen an Versicherungsnehmer und Vermittler und sonstige Forderungen.

Versicherungstechnisches Risiko: Das versicherungstechnische Risiko Krankenversicherung unterscheidet die Unterkategorien Katastrophen, Krankenversicherung nach Art der Lebensversicherung und Krankenversicherung nach Art der Schadenversicherung.

Für den ALTE OLDENBURGER Krankenversicherung von 1927 V.V.a.G. ist die Unterkategorie Krankenversicherung nach Art der Lebensversicherung nicht relevant.

In der Unterkategorie Krankenversicherung nach Art der Schadenversicherung werden das Prämien- und Reserverisiko mit dem faktorbasierten Ansatz der Standardformel und den darin vorgegebenen Standardabweichungen ermittelt. Als Volumenmaß gehen die erwarteten Prämien und die Rückstellung für noch nicht abgewickelte Versicherungsfälle ein.

Das Katastrophenrisiko Kranken unterscheidet die Stressszenarien Massenunfall, Unfallkonzentration und Pandemie.

Diversifikationseffekt: Es werden die in der Standardformel vorgegebenen Korrelationsannahmen verwendet. Die Diversifikationseffekte innerhalb der Kategorien sind bereits in den einzelnen Positionen berücksichtigt.

Risiko immaterieller Vermögenswerte: nicht relevant

Operationelles Risiko: Das operationelle Risiko wird mit dem Ansatz aus der Standardformel bestimmt.

Verlustausgleichsfähigkeit der latenten Steuern: Die Risikoabsorption durch latente Steuern wird in vollem Umfang angesetzt. Die Werthaltigkeit latenter Steuern in der Risikominderung ergibt sich aus einem deutlichen Überhang der latenten Steuerverpflichtungen gegenüber entsprechenden Ansprüchen in der Solvency II Bilanz. Dieser übersteigt die Höhe der angesetzten Risikominderung erheblich.

Risiko aus nicht kontrollierten Beteiligungen (NCP): Als Risiko aus den Versicherungsbeteiligungen wird der Anteil gemäß der Beteiligungsquote an der Solvenzkapitalanforderung der Solo-Unternehmen angesetzt.



### **E.3 Verwendung des durationsbasierten Untermoduls Aktienrisiko bei der Berechnung der Solvenzkapitalanforderung**

Der durationsbasierte Ansatz für das Aktienrisiko wird nicht verwendet.

### **E.4 Unterschiede zwischen der Standardformel und etwa verwendeten internen Modellen**

Ein internes Modell, ein partiell internes Modell oder unternehmensspezifische Parameter (USP) kommen nicht zur Anwendung.

### **E.5 Nichteinhaltung der Mindestkapitalanforderung und Nichteinhaltung der Solvenzkapitalanforderung**

Die Mindest- und Solvenzkapitalanforderungen sind zum Stichtag 31.12.2021 ausreichend bedeckt.

### **E.6 Sonstige Angaben**

Keine

Vechta, den 19. Mai 2022

Der Vorstand

## **X. ANHANG - DATENTABELLEN**

Der Anhang enthält die folgenden Datentabellen:

S.02.01.02	Bilanz
S.05.01.02	Prämien, Forderungen und Aufwendungen nach Geschäftsbereichen
S.23.01.22	Eigenmittel
S.25.01.22	Solvenzkapitalanforderung – für Unternehmen, die die Standardformel verwenden
S.32.01.01	Unternehmen der Gruppe

**Anhang I**

**S.02.01.02**

**Bilanz**

**Vermögenswerte**

Immaterielle Vermögenswerte

Latente Steueransprüche

Überschuss bei den Altersversorgungsleistungen

Sachanlagen für den Eigenbedarf

Anlagen (außer Vermögenswerten für indexgebundene und fondsgebundene Verträge)

Immobilien (außer zur Eigennutzung)

Anteile an verbundenen Unternehmen, einschließlich Beteiligungen

Aktien

Aktien – notiert

Aktien – nicht notiert

Anleihen

Staatsanleihen

Unternehmensanleihen

Strukturierte Schuldtitel

Besicherte Wertpapiere

Organismen für gemeinsame Anlagen

Derivate

Einlagen außer Zahlungsmitteläquivalenten

Sonstige Anlagen

Vermögenswerte für index- und fondsgebundene Verträge

Darlehen und Hypotheken

Policendarlehen

Darlehen und Hypotheken an Privatpersonen

Sonstige Darlehen und Hypotheken

Einforderbare Beträge aus Rückversicherungsverträgen von:

Nichtlebensversicherungen und nach Art der Nichtlebensversicherung betriebenen Krankenversicherungen

Nichtlebensversicherungen außer Krankenversicherungen

nach Art der Nichtlebensversicherung betriebenen Krankenversicherungen

Lebensversicherungen und nach Art der Lebensversicherung betriebenen Krankenversicherungen außer Krankenversicherungen und fonds- und indexgebundenen Versicherungen

nach Art der Lebensversicherung betriebenen Krankenversicherungen

Lebensversicherungen außer Krankenversicherungen und fonds- und indexgebundenen Versicherungen

Lebensversicherungen, fonds- und indexgebunden

Depotforderungen

Forderungen gegenüber Versicherungen und Vermittlern

Forderungen gegenüber Rückversicherern

Forderungen (Handel, nicht Versicherung)

Eigene Anteile (direkt gehalten)

In Bezug auf Eigenmittelbestandteile fällige Beträge oder ursprünglich eingeforderte, aber noch nicht eingezahlte Mittel

Zahlungsmittel und Zahlungsmitteläquivalente

Sonstige nicht an anderer Stelle ausgewiesene Vermögenswerte

**Vermögenswerte insgesamt**

	<b>Solvabilität-II-Wert</b>
	<b>C0010</b>
<b>R0030</b>	0
<b>R0040</b>	44
<b>R0050</b>	
<b>R0060</b>	
<b>R0070</b>	121.182
<b>R0080</b>	
<b>R0090</b>	98.381
<b>R0100</b>	2.056
<b>R0110</b>	
<b>R0120</b>	2.056
<b>R0130</b>	14.609
<b>R0140</b>	11.130
<b>R0150</b>	3.479
<b>R0160</b>	
<b>R0170</b>	
<b>R0180</b>	6.135
<b>R0190</b>	
<b>R0200</b>	
<b>R0210</b>	
<b>R0220</b>	
<b>R0230</b>	
<b>R0240</b>	
<b>R0250</b>	
<b>R0260</b>	
<b>R0270</b>	-914
<b>R0280</b>	-914
<b>R0290</b>	
<b>R0300</b>	-914
<b>R0310</b>	
<b>R0320</b>	
<b>R0330</b>	
<b>R0340</b>	
<b>R0350</b>	
<b>R0360</b>	6
<b>R0370</b>	0
<b>R0380</b>	1
<b>R0390</b>	
<b>R0400</b>	
<b>R0410</b>	1.071
<b>R0420</b>	51
<b>R0500</b>	121.441

**Anhang I****S.02.01.02****Bilanz****Verbindlichkeiten**

	<b>Solvabilität-II-Wert</b>	
	<b>C0010</b>	
<b>R0510</b>	754	
Versicherungstechnische Rückstellungen – Nichtlebensversicherung		
Versicherungstechnische Rückstellungen – Nichtlebensversicherung (außer Krankenversicherung)		
Versicherungstechnische Rückstellungen als Ganzes berechnet		
Bester Schätzwert		
Risikomarge		
Versicherungstechnische Rückstellungen – Krankenversicherung (nach Art der Nichtlebensversicherung)		
Versicherungstechnische Rückstellungen als Ganzes berechnet		
Bester Schätzwert		
Risikomarge		
Versicherungstechnische Rückstellungen – Lebensversicherung (außer fonds- und indexgebundenen Versicherungen)		
Versicherungstechnische Rückstellungen – Krankenversicherung (nach Art der Lebensversicherung)		
Versicherungstechnische Rückstellungen als Ganzes berechnet		
Bester Schätzwert		
Risikomarge		
Versicherungstechnische Rückstellungen – Lebensversicherung (außer Krankenversicherungen und fonds- und indexgebundenen Versicherungen)		
Versicherungstechnische Rückstellungen als Ganzes berechnet		
Bester Schätzwert		
Risikomarge		
Versicherungstechnische Rückstellungen – fonds- und indexgebundene Versicherungen		
Versicherungstechnische Rückstellungen als Ganzes berechnet		
Bester Schätzwert		
Risikomarge		
Eventualverbindlichkeiten		
Andere Rückstellungen als versicherungstechnische Rückstellungen		
Rentenzahlungsverpflichtungen		
Depotverbindlichkeiten		
Latente Steuerschulden		
Derivate		
Verbindlichkeiten gegenüber Kreditinstituten		
Finanzielle Verbindlichkeiten außer Verbindlichkeiten gegenüber Kreditinstituten		
Verbindlichkeiten gegenüber Versicherungen und Vermittlern		
Verbindlichkeiten gegenüber Rückversicherern		
Verbindlichkeiten (Handel, nicht Versicherung)		
Nachrangige Verbindlichkeiten		
Nicht in den Basiseigenmitteln aufgeführte nachrangige Verbindlichkeiten		
In den Basiseigenmitteln aufgeführte nachrangige Verbindlichkeiten		
Sonstige nicht an anderer Stelle ausgewiesene Verbindlichkeiten		
<b>Verbindlichkeiten insgesamt</b>		
<b>Überschuss der Vermögenswerte über die Verbindlichkeiten</b>		
<b>R0520</b>		
<b>R0530</b>		
<b>R0540</b>		
<b>R0550</b>		
<b>R0560</b>	754	
<b>R0570</b>		
<b>R0580</b>	706	
<b>R0590</b>	49	
<b>R0600</b>		
<b>R0610</b>		
<b>R0620</b>		
<b>R0630</b>		
<b>R0640</b>		
<b>R0650</b>		
<b>R0660</b>		
<b>R0670</b>		
<b>R0680</b>		
<b>R0690</b>		
<b>R0700</b>		
<b>R0710</b>		
<b>R0720</b>		
<b>R0740</b>		
<b>R0750</b>	74	
<b>R0760</b>	418	
<b>R0770</b>	0	
<b>R0780</b>	1.937	
<b>R0790</b>		
<b>R0800</b>		
<b>R0810</b>		
<b>R0820</b>	60	
<b>R0830</b>	0	
<b>R0840</b>	138	
<b>R0850</b>		
<b>R0860</b>		
<b>R0870</b>		
<b>R0880</b>	0	
<b>R0900</b>	3.382	
<b>R1000</b>	118.059	







**Anhang I**  
**S.23.01.22**  
**Eigenmittel**

**Basiseigenmittel vor Abzug von Beteiligungen in anderen Finanzbranchen**

Grundkapital (ohne Abzug eigener Anteile)  
 Nicht verfügbares eingefordertes, aber noch nicht eingezahltes Grundkapital auf Gruppenebene  
 Auf Grundkapital entfallendes Emissionsagio  
 Gründungsstock, Mitgliederbeiträge oder entsprechender Basiseigenmittelbestandteil bei Versicherungsvereinen auf Gegenseitigkeit und diesen ähnlichen Unternehmen  
 Nachrangige Mitgliederkonten von Versicherungsvereinen auf Gegenseitigkeit  
 Nicht verfügbare nachrangige Mitgliederkonten auf Gruppenebene  
 Überschussfonds  
 Nicht verfügbare Überschussfonds auf Gruppenebene  
 Vorzugsaktien  
 Nicht verfügbare Vorzugsaktien auf Gruppenebene  
 Auf Vorzugsaktien entfallendes Emissionsagio  
 Auf Vorzugsaktien entfallendes nicht verfügbares Emissionsagio auf Gruppenebene  
 Ausgleichsrücklage  
 Nachrangige Verbindlichkeiten  
 Nicht verfügbare nachrangige Verbindlichkeiten auf Gruppenebene  
 Betrag in Höhe des Nettowerts der latenten Steueransprüche  
 Betrag in Höhe des Nettowerts der latenten Steueransprüche, nicht auf Gruppenebene verfügbar  
 Sonstige, oben nicht aufgeführte Kapitalbestandteile, die von der Aufsichtsbehörde als Basiseigenmittel genehmigt wurden  
 Nicht verfügbare Eigenmittel in Verbindung mit anderen von der Aufsichtsbehörde genehmigten Eigenmittelbestandteilen  
 Minderheitsanteile (sofern sie nicht als Teil eines bestimmten Eigenmittelbestandteils gemeldet werden)  
 Nicht verfügbare Minderheitsanteile auf Gruppenebene

**Im Jahresabschluss ausgewiesene Eigenmittel, die nicht in die Ausgleichsrücklage eingehen und die die Kriterien für die Einstufung als Solvabilität-II-Eigenmittel nicht erfüllen**  
 Im Jahresabschluss ausgewiesene Eigenmittel, die nicht in die Ausgleichsrücklage eingehen und die die Kriterien für die Einstufung als Solvabilität-II-Eigenmittel nicht erfüllen

**Abzüge**  
 Abzüge für Beteiligungen an anderen Finanzunternehmen, einschließlich nicht der Aufsicht unterliegenden Unternehmen, die Finanzgeschäfte tätigen  
 diesbezügliche Abzüge gemäß Artikel 228 der Richtlinie 2009/138/EG  
 Abzüge für Beteiligungen, für die keine Informationen zur Verfügung stehen (Artikel 229)  
 Abzug für Beteiligungen, die bei einer Kombination der Methoden durch die Abzugs- und Aggregationsmethode einbezogen  
 Gesamtbetrag der nicht zur Verfügung stehenden Eigenmittelbestandteile

**Gesamtabzüge**  
**Gesamtbetrag der Basiseigenmittel nach Abzügen**

	Gesamt	Tier 1 – nicht gebunden	Tier 1 – gebunden	Tier 2	Tier 3
	C0010	C0020	C0030	C0040	C0050
R0010					
R0020					
R0030					
R0040					
R0050					
R0060					
R0070					
R0080					
R0090					
R0100					
R0110					
R0120					
R0130	118.059	118.059			
R0140					
R0150					
R0160	0				0
R0170					
R0180					
R0190					
R0200					
R0210					
R0220					
R0230					
R0240					
R0250					
R0260					
R0270					
R0280					
R0290	118.059	118.059			0



**Anhang I**  
**S.23.01.22**  
**Eigenmittel**

**Ergänzende Eigenmittel**

Nicht eingezahltes und nicht eingefordertes Grundkapital, das auf Verlangen eingefordert werden kann  
 Gründungsstock, Mitgliederbeiträge oder entsprechender Basiseigenmittelbestandteil bei Versicherungsvereinen auf  
 Gegenseitigkeit und diesen ähnlichen Unternehmen, die nicht eingezahlt und nicht eingefordert wurden, aber auf Verlangen  
 eingefordert werden können

Nicht eingezahlte und nicht eingeforderte Vorzugsaktien, die auf Verlangen eingefordert werden können

Eine rechtsverbindliche Verpflichtung, auf Verlangen nachrangige Verbindlichkeiten zu zeichnen und zu begleichen

Kreditbriefe und Garantien gemäß Artikel 96 Absatz 2 der Richtlinie 2009/138/EG

Andere Kreditbriefe und Garantien als solche nach Artikel 96 Absatz 2 der Richtlinie 2009/138/EG

Aufforderungen an die Mitglieder zur Nachzahlung gemäß Artikel 96 Absatz 3 Unterabsatz 1 der Richtlinie 2009/138/EG

Aufforderungen an die Mitglieder zur Nachzahlung – andere als solche gemäß Artikel 96 Absatz 3 Unterabsatz 1 der Richtlinie

Nicht verfügbare ergänzende Eigenmittel auf Gruppenebene

Sonstige ergänzende Eigenmittel

**Ergänzende Eigenmittel gesamt**

**Eigenmittel anderer Finanzbranchen**

Kreditinstitute, Wertpapierfirmen, Finanzinstitute, Verwalter alternativer Investmentfonds, OGAW Verwaltungsgesellschaften -  
 insgesamt

Einrichtungen der betrieblichen Altersversorgung

Nicht der Aufsicht unterliegende Unternehmen, die Finanzgeschäfte tätigen

Gesamtbetrag der Eigenmittel anderer Finanzbranchen

**Eigenmittel bei Verwendung der Abzugs- und Aggregationsmethode, ausschließlich oder in Kombination mit Methode 1**

Gesamtbetrag der Eigenmittel bei Verwendung der Abzugs- und Aggregationsmethode oder einer Kombination der Methoden

Gesamtbetrag der Eigenmittel bei Verwendung der Abzugs- und Aggregationsmethode oder einer Kombination der Methoden

Gesamtbetrag der für die Erfüllung der konsolidierten SCR für die Gruppe zur Verfügung stehenden Eigenmittel (außer  
 Eigenmitteln aus anderen Finanzbranchen und aus den durch die Abzugs- und Aggregationsmethode einbezogenen  
 Unternehmen)

Gesamtbetrag der für die Erfüllung des Mindestbetrags der konsolidierten SCR für die Gruppe zur Verfügung stehenden  
 Eigenmittel

Gesamtbetrag der für die Erfüllung der konsolidierten SCR für die Gruppe anrechnungsfähigen Eigenmittel (außer Eigenmitteln  
 aus anderen Finanzbranchen und aus den durch die Abzugs- und Aggregationsmethode einbezogenen Unternehmen)

Gesamtbetrag der für die Erfüllung des Mindestbetrags der konsolidierten SCR für die Gruppe anrechnungsfähigen Eigenmittel

**Mindestbetrag der konsolidierten SCR für die Gruppe (Artikel 230)**

**Verhältnis von anrechnungsfähigen Eigenmitteln zum Mindestbetrag der konsolidierten SCR für die Gruppe**

	Gesamt	Tier 1 – nicht gebunden	Tier 1 – gebunden	Tier 2	Tier 3
R0300					
R0310					
R0320					
R0330					
R0340					
R0350					
R0360					
R0370					
R0380					
R0390					
R0400					
R0410					
R0420					
R0430					
R0440					
R0450					
R0460					
R0520	118.059	118.059			0
R0530	118.059	118.059			
R0560	118.059	118.059	0	0	0
R0570	118.059	118.059	0	0	
R0610	6.318				
R0650	18,6865				

**Anhang I**  
**S.23.01.22**  
**Eigenmittel**

**Gesamtbetrag der für die Erfüllung der SCR für die Gruppe anrechnungsfähigen Eigenmittel (einschließlich Eigenmitteln aus anderen Finanzbranchen und aus den durch die Abzugs- und Aggregationsmethode einbezogenen Unternehmen)**

**SCR für die Gruppe**

**Verhältnis von anrechnungsfähigen Eigenmitteln zur SCR für die Gruppe, einschließlich Eigenmitteln aus anderen Finanzbranchen und aus den durch die Abzugs- und Aggregationsmethode einbezogenen Unternehmen**

	<b>Gesamt</b>	<b>Tier 1 – nicht gebunden</b>	<b>Tier 1 – gebunden</b>	<b>Tier 2</b>	<b>Tier 3</b>
<b>R0660</b>	118.059	118.059	0	0	0
<b>R0680</b>	16.201				
<b>R0690</b>	7,2872				

**Ausgleichsrücklage**

Überschuss der Vermögenswerte über die Verbindlichkeiten

Eigene Anteile (direkt und indirekt gehalten)

Vorhersehbare Dividenden, Ausschüttungen und Entgelte

Sonstige Basiseigenmittelbestandteile

Anpassung für gebundene Eigenmittelbestandteile in Matching-Adjustment-Portfolios und Sonderverbänden

Sonstige nicht verfügbare Eigenmittel

**Ausgleichsrücklage vor Abzug von Beteiligungen in anderen Finanzbranchen**

**Erwartete Gewinne**

Bei künftigen Prämien einkalkulierter erwarteter Gewinn (EPIFP) – Lebensversicherung

Bei künftigen Prämien einkalkulierter erwarteter Gewinn (EPIFP) – Nichtlebensversicherung

**EPIFP gesamt**

	<b>C0060</b>				
<b>R0700</b>	118.059				
<b>R0710</b>					
<b>R0720</b>					
<b>R0730</b>	0				
<b>R0740</b>					
<b>R0750</b>					
<b>R0760</b>	118.059				
<b>R0770</b>					
<b>R0780</b>					
<b>R0790</b>					

**Anhang I**

S.25.01.22

**Solvenzkapitalanforderung – für Gruppen, die die Standardformel verwenden**

Marktrisiko  
 Gegenparteausfallrisiko  
 Lebensversicherungstechnisches Risiko  
 Krankenversicherungstechnisches Risiko  
 Nichtlebensversicherungstechnisches Risiko  
 Diversifikation  
 Risiko immaterieller Vermögenswerte

**Basissolvenzkapitalanforderung**

**Berechnung der Solvenzkapitalanforderung**

Operationelles Risiko  
 Verlustausgleichsfähigkeit der versicherungstechnischen Rückstellungen  
 Verlustausgleichsfähigkeit der latenten Steuern  
 Kapitalanforderung für Geschäfte nach Artikel 4 der Richtlinie 2003/41/EG

**Solvenzkapitalanforderung ohne Kapitalaufschlag**

Kapitalaufschlag bereits festgesetzt

**Solvenzkapitalanforderung**

**Weitere Angaben zur SCR**

Kapitalanforderung für das durationsbasierte Untermodul Aktienrisiko  
 Gesamtbetrag der fiktiven Solvenzkapitalanforderungen für den übrigen Teil  
 Gesamtbetrag der fiktiven Solvenzkapitalanforderungen für Sonderverbände  
 Gesamtbetrag der fiktiven Solvenzkapitalanforderungen für Matching-Adjustment-Portfolios  
 Diversifikationseffekte aufgrund der Aggregation der fiktiven Solvenzkapitalanforderung für Sonderverbände nach Artikel 304  
 Mindestbetrag der konsolidierten Solvenzkapitalanforderung für die Gruppe

**Angaben über andere Unternehmen**

Kapitalanforderung für andere Finanzbranchen (versicherungsfremde Kapitalanforderungen)  
 Kapitalanforderung für andere Finanzbranchen (versicherungsfremde Kapitalanforderungen) – Kreditinstitute, Wertpapierfirmen, Finanzinstitute, Verwalter alternativer Investmentfonds und OGAW-Verwaltungsgesellschaften  
 Kapitalanforderung für andere Finanzbranchen (versicherungsfremde Kapitalanforderungen) – Einrichtungen der betrieblichen Altersversorgung  
 Kapitalanforderung für andere Finanzbranchen (versicherungsfremde Kapitalanforderungen) – Kapitalanforderung für nicht der Aufsicht unterliegende Unternehmen, die Finanzgeschäfte tätigen  
 Kapitalanforderung bei Beteiligung an Unternehmen, auf die maßgeblicher Einfluss ausgeübt wird  
 Kapitalanforderung für verbleibende Unternehmen

**Gesamt-SCR**

SCR für Unternehmen, die durch die Abzugs- und Aggregationsmethode einbezogen werden

**Solvenzkapitalanforderung**

	<b>Brutto- Solvenzkapitalanforderung</b>	<b>USP</b>	<b>Vereinfachungen</b>
	<b>C0110</b>	<b>C0090</b>	<b>C0120</b>
<b>R0010</b>	3.126		
<b>R0020</b>	75		
<b>R0030</b>	0		
<b>R0040</b>	377		
<b>R0050</b>	0		
<b>R0060</b>	-316		
<b>R0070</b>	0		
<b>R0100</b>	3.262		
	<b>C0100</b>		
<b>R0130</b>	75		
<b>R0140</b>			
<b>R0150</b>	-901		
<b>R0160</b>			
<b>R0200</b>	2.436		
<b>R0210</b>			
<b>R0220</b>	16.201		
<b>R0400</b>			
<b>R0410</b>			
<b>R0420</b>			
<b>R0430</b>			
<b>R0440</b>			
<b>R0470</b>	6.318		
<b>R0500</b>			
<b>R0510</b>			
<b>R0520</b>			
<b>R0530</b>			
<b>R0540</b>	13.764		
<b>R0550</b>			
<b>R0560</b>			
<b>R0570</b>	16.201		

Anhang I  
S.32.01.22  
Unternehmen der Gruppe

Land	Identifikationscode des Unternehmens	Art des ID-Codes des Unternehmens	Eingetragener Name des Unternehmens	Art des Unternehmens	Rechtsform	Kategorie (auf Gegenseitigkeit beruhend/nicht auf Gegenseitigkeit beruhend)	Aufsichtsbehörde
C0010	C0020	C0030	C0040	C0050	C0060	C0070	C0080
DE	52990036APY0QFUTCD48	LEI	Alte Oldenburger Krankenversicherung VvaG	Non-Life undertakings	Versicherungsverein auf Gegenseitigkeit	Undertaking is non-mutual	Bundesanstalt für Finanzdienstleistungsaufsicht
DE	529900FK0BNZH5E0CV92	LEI	Provincial Krankenversicherung Hannover AG	Non-Life undertakings	Aktiengesellschaft	Undertaking is non-mutual	Bundesanstalt für Finanzdienstleistungsaufsicht
DE	5299009TPBQY7Z8O6646	LEI	Alte Oldenburger Krankenversicherung AG	Non-Life undertakings	Aktiengesellschaft	Undertaking is non-mutual	Bundesanstalt für Finanzdienstleistungsaufsicht
DE	529900FK0BNZH5E0CV92	SC	ALTE OLDENBURGER Beteiligungsgesellschaft AG	Insurance holding company as defined in Art. 212§ [f] of Directive 2009/138/EC	Aktiengesellschaft	Undertaking is non-mutual	non-regulated

Einflusskriterien						Einbeziehung in den Umfang der Gruppenaufsicht		Berechnung der Gruppensolvabilität
% Kapitalanteil	% für die Erstellung des konsolidierten Abschlusses	% Stimmrechte	Weitere Kriterien	Grad des Einflusses	Verhältnismäßiger Anteil zur Berechnung der Gruppensolvabilität	JA/NEIN	Datum der Entscheidung, falls Artikel 214 angewendet wird	Verwendete Methode und bei Methode 1 Behandlung des Unternehmens
C0180	C0190	C0200	C0210	C0220	C0230	C0240	C0250	C0260
1	1	1		Dominant influence		Included into scope of group supervision		Method 1: Full consolidation
0,4		0,4		Significant influence	0,4	Included into scope of group supervision		Method 1: Adjusted equity method
0,4		0,4		Significant influence	0,4	Included into scope of group supervision		Method 1: Adjusted equity method
0,4		0,4		Significant influence	0,4	Included into scope of group supervision		Method 1: Adjusted equity method