

SFCR - Bericht über Solvabilität und Finanzlage 31.12.2020

ALTE OLDENBURGER

Krankenversicherung von 1927 V.V.a.G.

Korrigierte Berichtsversion vom 14.07.2022

Hinweis zur Lesbarkeit:

Aus Gründen der besseren Lesbarkeit wird bei Personenbezeichnungen und personenbezogenen Hauptwörtern in diesem Bericht nur die Form jeweils einer Geschlechtsausprägung verwendet. Entsprechende Begriffe gelten im Sinne der Gleichbehandlung grundsätzlich für alle Geschlechter. Die verkürzte Sprachform hat nur redaktionelle Gründe und beinhaltet keine Wertung.

Änderungsübersicht:		
Ausgangsversion		08.04.2021
Korrekturversion	<p>Gegenstand der Korrektur:</p> <ul style="list-style-type: none"> • Korrektur der Beteiligungswerte an der ALTE OLDENBURGER Beteiligungsgesellschaft AG. • Korrektur des für die ALTE OLDENBURGER Beteiligungsgesellschaft AG anzusetzenden Steuersatzes. <p>Begründung:</p> <ul style="list-style-type: none"> • Bei der Bewertung der ALTE OLDENBURGER Beteiligungsgesellschaft AG ist bei einem angenommenen Verkauf der enthaltenen Versicherungsbeteiligungen nach §8b KStG (Körperschaftsteuergesetz) ein reduzierter steuerlicher Ansatz vorzunehmen (Steuersatz von 1,35 Prozent statt 27,0 Prozent). • Analog ist bei der Berechnung latenter Steuereffekte aus Bewertungsunterschieden zwischen der Bewertung nach Solvency II und der Steuerbewertung für die ALTE OLDENBURGER Beteiligungsgesellschaft AG ein reduzierter Steuersatz anzusetzen (Steuersatz von 1,35 Prozent statt 27,0 Prozent). <p>Auswirkungen der Korrektur:</p> <ul style="list-style-type: none"> • Die Eigenmittel erhöhen sich 2020 um 38 Prozent (2019 um 41 Prozent). Die Ursachen liegen in einem gestiegenen Wert der genannten Beteiligung und niedrigeren latenten Steuerschulden. • Die Solvenzkapitalanforderung steigt 2020 um 51 Prozent (2019 um 54 Prozent) an. Mit dem höheren Beteiligungswert steigen im Marktrisiko das durch die Beteiligung ausgelöste Aktien- und Konzentrationsrisiko. Zusätzlich senkt der reduzierte Steuersatz bzgl. der Beteiligung den Verlustausgleich aus latenter Steuer. • Die Anstiege der Eigenmittel und der Solvenzkapitalanforderung führen insgesamt zu einer Absenkung der Bedeckungsquote der Solvenzkapitalanforderung 2020 um 46,5 Prozentpunkte (2019 um 43,3 Prozentpunkte). • Auf dem gezeigten Bedeckungsniveau ergeben sich aus den genannten Korrekturen keine Veränderungen in der Sicht auf das Unternehmen. <p>Hinweise zu Anpassungen im Bericht:</p> <ul style="list-style-type: none"> • Änderungen betreffen neben der Zusammenfassung Tabellen und Texte der Abschnitte C.2, D.1, D.3, E.1, E.2 und die Datentabellen im Anhang. • Die Erläuterungen zu den relativen Veränderungen gegenüber dem Vorjahr sind unverändert beibehalten worden. • Die Änderungen durch den korrigierten Bewertungsansatz werden in separaten Textbausteinen behandelt. 	14.07.2022

INHALT

ZUSAMMENFASSUNG	5
A. GESCHÄFTSTÄTIGKEIT UND GESCHÄFTSERGEBNIS	8
A.1 Geschäftstätigkeit	8
A.2 Versicherungstechnische Leistung	10
A.3 Anlageergebnis	11
A.4 Entwicklung sonstiger Tätigkeiten	12
A.5 Sonstige Angaben	12
B. GOVERNANCE-SYSTEM	13
B.1 Allgemeine Angaben zum Governance-System	13
B.2 Anforderungen an die fachliche Qualifikation und persönliche Zuverlässigkeit	15
B.3 Risikomanagementsystem einschließlich der unternehmenseigenen Risiko- und Solvabilitätsbeurteilung	18
B.4 Internes Kontrollsystem	23
B.5 Funktion der internen Revision	24
B.6 Versicherungsmathematische Funktion	25
B.7 Outsourcing	25
B.8 Sonstige Angaben	26
C. RISIKOPROFIL	27
C.1 Versicherungstechnisches Risiko	27
C.2 Marktrisiko	28
C.3 Kreditrisiko	29
C.4 Liquiditätsrisiko	29
C.5 Operationelles Risiko	29
C.6 Andere wesentliche Risiken	29
C.7 Sonstige Angaben	30
D. BEWERTUNG FÜR SOLVABILITÄTSZWECKE	31
D.1 Vermögenswerte	32
D.2 Versicherungstechnische Rückstellungen	36
D.3 Sonstige Verbindlichkeiten	38
D.4 Alternative Bewertungsmethoden	40
D.5 Sonstige Angaben	40
E. KAPITALMANAGEMENT	41
E.1 Eigenmittel	41
E.2 Solvenzkapitalanforderung und Mindestkapitalanforderung	42

E.3	Verwendung des durationsbasierten Untermoduls Aktienrisiko bei der Berechnung der Solvenzkapitalanforderung	46
E.4	Unterschiede zwischen der Standardformel und etwa verwendeten internen Modellen	46
E.5	Nichteinhaltung der Mindestkapitalanforderung und Nichteinhaltung der Solvenzkapitalanforderung	46
E.6	Sonstige Angaben	46
X.	ANHANG - DATENTABELLEN	47

ZUSAMMENFASSUNG

Geschäftstätigkeit und Geschäftsergebnis

Der ALTE OLDENBURGER Krankenversicherung von 1927 V.V.a.G. betreibt in der Rechtsform eines Versicherungsvereins auf Gegenseitigkeit deutschlandweit die private Auslandsreisekrankenversicherung für Einzelpersonen und Familien sowie einen Auslandsreisekrankenversicherungsschutz speziell für Au-pairs, Schüler, Studenten und Personen, die an „Work & Travel“-Programmen teilnehmen.

Weiterer Unternehmenszweck des Vereins ist das Halten und Verwalten einer Beteiligung an der ALTE OLDENBURGER Beteiligungsgesellschaft AG und damit an der ALTE OLDENBURGER Krankenversicherung AG und der Provinzial Krankenversicherung Hannover AG. Beide Unternehmen sind Teil des Verbundes der öffentlich-rechtlich organisierten Versicherungsgruppe Hannover (VGH). Der ALTE OLDENBURGER Krankenversicherung von 1927 V.V.a.G. hält einen Anteil von 40 Prozent an den Unternehmen mit dem Ziel, den Gegenseitigkeitsgedanken für diese als Leitmotiv langfristig zu erhalten.

Der ALTE OLDENBURGER Krankenversicherung von 1927 V.V.a.G. ist als Spezialversicherer im Auslandsreisekrankenversicherungssegment stark von der Corona-Pandemie betroffen. Das Reisen ins Ausland war im Jahr 2020 kaum möglich und wurde unter strenge Beschränkungen gestellt. Daher ist auch die Nachfrage nach Auslandsreisekrankenversicherungsprodukten deutlich zurückgegangen. Das Neugeschäft ging merklich zurück (- 62,8 Prozent). Auf der anderen Seite sind durch die stark eingeschränkte Reisetätigkeit auch weniger Leistungsfälle im Ausland zu verzeichnen gewesen.

Trotz dieser schwierigen Rahmenbedingungen konnte der ALTE OLDENBURGER von 1927 V.V.a.G. ein insgesamt gutes Jahresergebnis erzielen. Die Vermögens-, Ertrags- und Finanzlage zeigt sich weiterhin stabil.

Der Versichertenbestand und die Beitragseinnahmen des ALTE OLDENBURGER Krankenversicherung von 1927 V.V.a.G. liegen im Jahr 2020 unter dem Niveau des Vorjahres. Die gebuchten Bruttobeiträge sind gegenüber dem Vorjahr um 5,3 Prozent gesunken. Im Laufe des Jahres hat sich der Bestand an versicherten Personen um 3,9 Prozent reduziert. Nach mehreren Jahren mit einem starken Bestandswachstum auf Personenebene hat die Corona-Pandemie somit erstmalig zu einem leichten Rückgang geführt (Vorjahr: +9 Prozent).

In der Kapitalanlage konnte in einem schwierigen Kapitalmarktumfeld, geprägt von hochvolatilen Aktienmärkten und Renditen auf niedrigem Niveau, eine Nettoverzinsung von 1,4 Prozent (Vorjahr: 1,9 Prozent) erreicht werden.

Governance-System

Die Gesamtverantwortung für die Risikosteuerung und damit für die Sicherheit des Unternehmens liegt beim Vorstand des ALTE OLDENBURGER Krankenversicherung von 1927 V.V.a.G. Das Unternehmen hat keine eigenen Mitarbeiter. Der überwiegende Teil der notwendigen Tätigkeiten wird im Rahmen eines Funktionsausgliederungsvertrags von den Mitarbeitern der ALTE OLDENBURGER Krankenversicherung AG wahrgenommen. Weitere Dienstleistungen werden von der Landschaftlichen Brandkasse Hannover erbracht.

Auf der Basis einer engen Zusammenarbeit im Verbund der VGH Versicherungen greifen die etablierten Strukturen und Prozesse der ALTE OLDENBURGER Krankenversicherung AG und der VGH Versicherungen. Auf diese Weise sind eine angemessene Risikosteuerung und die Sicherheit des Unternehmens gewährleistet.

Risikoprofil

Die besonderen Risiken des ALTE OLDENBURGER Krankenversicherung von 1927 V.V.a.G. liegen im Marktrisiko und resultieren aus der Höhe der zu verwaltenden Eigenmittel, welche die Beteiligungen an den genannten Krankenversicherungsunternehmen einschließen.

Die Risiken aus dem Betrieb der Auslandsreisekrankenversicherung sind unter Berücksichtigung der abgeschlossenen Rückversicherung im Vergleich zum Marktrisiko zu vernachlässigen.

Es besteht kein existenzielles Risiko.

Bewertung für Solvabilitätszwecke

	31.12.2020	31.12.2019
	Tsd. Euro	Tsd. Euro
Vermögenswerte und Verbindlichkeiten nach Solvency II		
Summe der Vermögenswerte	110.087	113.611
	95.167	96.513
Summe der Verbindlichkeiten	3.691	4.220
	18.081	19.085
Überschuss der Vermögenswerte über die Verbindlichkeiten	106.396	109.391
	77.085	77.429

Bedingt durch kleine Rückgänge in der Bewertung der Versicherungsbeteiligungen und den Rückstellungen in der Versicherungstechnik durch die Corona-Pandemie sinken die Vermögenswerte und die Verbindlichkeiten. In der Folge ergibt sich ein leichter Rückgang der Eigenmittel.

Korrekturanmerkung: Die Korrektur des Wertes der ALTE OLDENBURGER Beteiligungsgesellschaft AG führt zum dargestellten Anstieg der Vermögenswerte. Die Korrektur des maßgeblichen Steuersatzes bzgl. der Beteiligung führt über den Rückgang latenter Steuerschulden zum dargestellten Rückgang der Verbindlichkeiten. Der Überschuss der Vermögenswerte über die Verbindlichkeiten steigt deutlich an.

Kapitalmanagement

	31.12.2020	31.12.2019
Eigenmittel und Bedeckung der Solvenzkapitalanforderung	Tsd. Euro	Tsd. Euro
Solvenzkapitalanforderung (SCR)	21.884	22.757
	14.470	14.778
Anrechenbare Eigenmittel für das SCR	106.396	109.391
	77.085	77.429
Bedeckungsquote - Anrechenbare Eigenmittel für das SCR / SCR	486,2%	480,7%
	532,7%	524,0%

Der leichte Rückgang in der Bewertung der Versicherungsbeteiligungen senkt entsprechend zu den Eigenmitteln die Solvenzkapitalanforderung. Insgesamt ergibt sich im Rahmen des vorgegebenen Berechnungsverfahrens eine leicht gestiegene Bedeckungsquote der Solvenzkapitalanforderung.

Korrekturanmerkung: Der Anstieg der Vermögenswerte und der Rückgang der Verbindlichkeiten aus der korrigierten Bewertung der ALTE OLDENBURGER Beteiligungsgesellschaft AG führen zu einem Anstieg der Eigenmittel. Mit der korrigierten Bewertung der Beteiligung steigen das ausgelöste Aktien- und Konzentrationsrisiko. Der reduzierte Steuersatz bzgl. der Beteiligung senkt den Verlustausgleich aus latenter Steuer und erhöht die Solvenzkapitalanforderung zusätzlich. Ausgehend von einem hohen Bedeckungsniveau führen die Korrekturen zu einem Rückgang der Bedeckungsquoten. Auf der Basis des weiterhin sehr auskömmlichen Bedeckungsniveaus ergeben sich keine Änderungen der Risikolage und keine Auswirkungen auf die Unternehmenssteuerung.

Die aufsichtsrechtlich geforderten Berechnungen für den ALTE OLDENBURGER Krankenversicherung von 1927 V.V.a.G. erfolgen nach der sogenannten Standardformel. Ein internes Modell, ein partiell internes Modell oder unternehmensspezifische Parameter kommen nicht zur Anwendung.

Unter Berücksichtigung der bisherigen Erfahrungen ergibt sich aus der Corona-Pandemie keine wesentliche Veränderung des Risikoprofils. Die durch Corona bedingte Belastung der Geschäftsentwicklung wird 2021 weiterhin spürbar sein. Die in der ALTE OLDENBURGER Beteiligungsgesellschaft AG zusammengefassten Unternehmen der ALTE OLDENBURGER Krankenversicherung AG und der Provinzial Krankenversicherung Hannover AG sind auch in der Krise gut aufgestellt. Mögliche Mehraufwendungen im Leistungsbereich der Unternehmen, die bei der Versorgung intensivmedizinisch zu betreuender Covid-19 Patienten entstehen können, stellen eine gewisse Unsicherheit dar, sollten aber beherrschbar bleiben.

A. GESCHÄFTSTÄTIGKEIT UND GESCHÄFTSERGEBNIS

A.1 Geschäftstätigkeit

Der ALTE OLDENBURGER Krankenversicherung von 1927 V.V.a.G. betreibt in der Rechtsform eines Versicherungsvereins auf Gegenseitigkeit die private Auslandsreisekrankenversicherung für Einzelpersonen und Familien sowie einen Auslandsreisekrankenversicherungsschutz speziell für Au-pairs, Schüler, Studenten und Personen, die an „Work & Travel“-Programmen teilnehmen. Weiterer Unternehmenszweck des Vereins ist das Halten und Verwalten von Beteiligungen an Krankenversicherungsunternehmen. Das Geschäftsgebiet ist die Bundesrepublik Deutschland.

Anschrift der Bundesanstalt für Finanzdienstleistungsaufsicht:

Graurheindorfer Str. 108
53117 Bonn

alternativ:
Postfach 1253
53002 Bonn

Kontaktdaten der Bundesanstalt für Finanzdienstleistungsaufsicht:

Fon: 0228 / 4108 - 0
Fax: 0228 / 4108 – 1550

E-Mail: poststelle@bafin.de oder De-Mail: poststelle@bafin.de-mail.de.

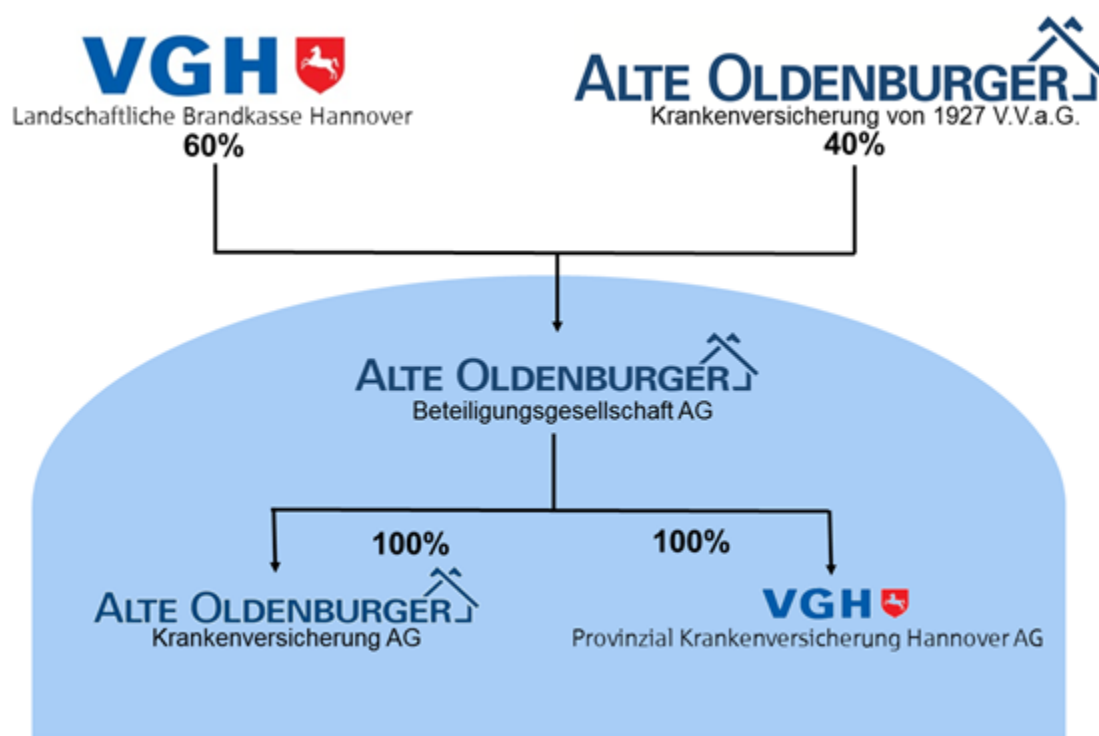
Externer Prüfer ist die

KPMG AG
Wirtschaftsprüfungsgesellschaft
Prinzenstraße 23
30159 Hannover.

Gegründet wurde das Unternehmen 1927 als eine sozial verantwortliche Selbsthilfeeinrichtung für die ländliche Bevölkerung im Oldenburger Münsterland. Es folgte die Entwicklung hin zu einem bundesweit agierenden modernen privaten Krankenversicherer. Seit dem Jahr 2007 besteht eine enge Verbindung zur Versicherungsgruppe Hannover (VGH). Der Versichertenbestand mit Ausnahme der Auslandsreisekrankenversicherung wurde auf die ALTE OLDENBURGER Krankenversicherung AG übertragen. Der ALTE OLDENBURGER Krankenversicherung von 1927 V.V.a.G. hält 40 Prozent der Anteile an der ALTE OLDENBURGER Beteiligungsgesellschaft AG. Weitere Aktionärin ist mit 60 Prozent die zur VGH gehörende Landschaftliche Brandkasse Hannover. Die ALTE OLDENBURGER Beteiligungsgesellschaft AG ist alleinige Aktionärin der ALTE OLDENBURGER Krankenversicherung AG und der Provinzial Krankenversicherung Hannover AG. Der ALTE OLDENBURGER Krankenversicherung von 1927 V.V.a.G. ist darauf bedacht, dass auch die ALTE OLDENBURGER Krankenversicherung AG

und die Provinzial Krankenversicherung Hannover AG im Sinne des Gegenseitigkeitsprinzips betrieben werden.

Die folgende Übersicht zeigt den ALTE OLDENBURGER Krankenversicherung von 1927 V.V.a.G. mit seinen Versicherungsbeteiligungen.



Der ALTE OLDENBURGER Krankenversicherung von 1927 V.V.a.G. steht als Produktpartner für Auslandsreisekrankenversicherungen der ALTE OLDENBURGER Krankenversicherung AG zur Verfügung. Die beiden Gesellschaften nutzen gemeinsame Vertriebskanäle. Dementsprechend werden die Auslandsreisekrankenversicherungsprodukte über qualifizierte Versicherungsmakler und unabhängige Vermittler verkauft. Weitere wichtige Vertriebspartner sind die AOK Niedersachsen und die AOK Bremen/Bremerhaven, die VGH Versicherungen, die Öffentlichen Versicherungen Oldenburg, die Landessparkasse zu Oldenburg (LzO) sowie die Sparkasse Wilhelmshaven. Außerdem vertreiben die niedersächsischen Sparkassen via App die Auslandsreisekrankenversicherungen des Versicherungsvereins. Über die Unternehmensstruktur innerhalb der ALTE OLDENBURGER Krankenversicherungsgruppe werden vor allem Synergien in den beiden operativen Aktiengesellschaften genutzt, von denen auch der ALTE OLDENBURGER Krankenversicherung von 1927 V.V.a.G. profitiert. Besonders der gute Service und die kurzen Entscheidungswege am Standort Vechta werden von den Versicherungsnehmern und den Vertriebspartnern geschätzt und von externen Ratingagenturen bestätigt.

Die Sicherstellung des langfristigen Erfolgs des Unternehmens misst der ALTE OLDENBURGER Krankenversicherung von 1927 V.V.a.G. an positiven Wachstumskennzahlen im Bestand und Beitrag.

Der ALTE OLDENBURGER Krankenversicherung von 1927 V.V.a.G. hat keine eigenen Mitarbeiter. Die notwendigen Tätigkeiten werden im Rahmen eines Funktionsausgliederungsvertrags von den Mitarbeitern der ALTE OLDENBURGER Krankenversicherung AG wahrgenommen. Weitere Dienstleistungen werden von der Landschaftlichen Brandkasse Hannover erbracht.

Der zum 31.12.2020 erfolgte Austritt des Vereinigten Königreichs aus der Europäischen Union erhöht die allgemeine Unsicherheit zur kommenden wirtschaftlichen Entwicklung. Darüber hinaus sind keine wesentlichen Einflüsse auf die Geschäftstätigkeit des ALTE OLDENBURGER Krankenversicherung von 1927 V.V.a.G. abzusehen.

Eine besondere Herausforderung stellt seit Anfang 2020 die Corona-Pandemie dar. Rückblickend auf das abgelaufene Geschäftsjahr war die Aufrechterhaltung des Geschäftsbetriebs jederzeit gewährleistet. Im Geschäftsverlauf wurden keine neuen wesentlichen Risiken identifiziert. Die Arbeitsfähigkeit ist durch die geltenden Maßnahmen zur Verhinderung von Neuinfektionen (u.a. Einsatz von mobilem Arbeiten von Zuhause, Veranstaltungsverzicht, Mindestabstand) weiterhin sichergestellt. Unter besonderer Beobachtung stehen die Themen der IT-Sicherheit und des Datenschutzes. Für 2021 bestehen in Abhängigkeit von der weiteren Entwicklung der Pandemie vor allem Unsicherheiten zur wirtschaftlichen Gesamtentwicklung. In der Geschäftsentwicklung der Reisekrankenversicherung sind 2021 weiterhin spürbare Belastungen zu erwarten.

A.2 Versicherungstechnische Leistung

	2020	2019
	Tsd. Euro	Tsd. Euro
Versicherungstechnische Leistungen		
Gebuchte Bruttobeiträge	2.513,6	2.654,4
Bruttoaufwände für Versicherungsfälle	606,7	1.844,3
Abschlussaufwendungen	177,2	252,2
Verwaltungsaufwendungen	70,0	77,5

Trotz schwieriger Rahmenbedingungen konnte der ALTE OLDENBURGER Krankenversicherung von 1927 V.V.a.G. ein insgesamt gutes Jahresergebnis erzielen.

Der Versichertenbestand und die Beitragseinnahmen des ALTE OLDENBURGER Krankenversicherung von 1927 V.V.a.G. liegen im Jahr 2020 unter dem Niveau des Vorjahres. Die gebuchten Bruttobeiträge sind gegenüber dem Vorjahr um 5,3 Prozent gesunken. Im Laufe des Jahres hat sich der Bestand an versicherten Personen um 3,9 Prozent auf 217.099 Personen reduziert. Nach mehreren Jahren mit einem starken Bestandswachstum auf Personenebene hat die Corona-Pandemie somit erstmalig zu einem leichten Rückgang geführt (Vorjahr: +9 Prozent).

Die Bruttoaufwendungen für Versicherungsfälle einschließlich der Veränderung der Schadenrückstellung und der Schadenregulierungsaufwendungen verzeichnen einen Rückgang von 67,1 Prozent

im Vergleich zum Vorjahr. Aufgrund der Corona-Pandemie sind Auslandsreisen im Geschäftsjahr 2020 fast vollständig zum Erliegen gekommen. Die eingereichten Abrechnungen gingen um 56,0 Prozent zurück.

Die aus der Corona-Pandemie resultierende geringere Geschäftstätigkeit in der Auslandsreisekrankenversicherung spiegelt sich auch im rückläufigen Aufwand für den Versicherungsbetrieb wider.

Der Rückversicherungssaldo beträgt 1.147,0 Tausend Euro (Vorjahr: 250,9 Tausend Euro) zugunsten der Rückversicherer.

A.3 Anlageergebnis

Erträge und Aufwendungen der Kapitalanlage (in Tausend Euro)	2020 Ertrag	2020 Aufwand	2019 Ertrag	2019 Aufwand
Grundstücke	0,0	0,0	0,0	0,0
Kapitalanlagen in verbundenen Unternehmen und Beteiligungen	22,9	0,4	32,3	0,8
Aktien, Investmentanteile und andere nicht festverzinsliche Wertpapiere	114,8	2,2	238,6	2,0
Inhaberschuldverschreibungen und andere festverzinsliche Wertpapiere	21,4	0,4	21,4	0,5
Hypotheken-, Grundschul- und Rentenschuldforderungen	0,0	0,0	0,0	0,0
Sonstige Ausleihungen	321,7	5,7	346,8	8,2
Einlagen bei Kreditinstituten	0,0	0,0	0,0	0,0
Andere Kapitalanlagen	0,0	0,0	0,0	0,0
Depotforderungen aus dem in Rückdeckung übernommenen Versicherungsgeschäft	0,0	0,0	3,0	0,0
Kapitalanlagen für Rechnung und Risiko von Inhabern von Lebensversicherungspolicen	0,0	0,0	0,0	0,0
Summe der Kapitalanlagen	480,8	8,7	639,1	14,0

Im aktuellen Niedrigzinsumfeld erwirtschaftete der ALTE OLDENBURGER Krankenversicherung von 1927 V.V.a.G. ein Kapitalanlageergebnis von 472,1 Tausend Euro (Vorjahr: 625,0 Tausend Euro). Der Kapitalanlagebestand ist im Berichtsjahr von 32.113,9 Tausend Euro auf 33.143,6 Tausend Euro angestiegen; daraus ergibt sich eine Nettoverzinsung von 1,4 Prozent (Vorjahr: 1,9 Prozent). Anlage-schwerpunkt bildet die Beteiligung an der ALTE OLDENBURGER Beteiligungsgesellschaft AG. Die

Nettoverzinsung läge bei 2,7 Prozent, sofern die Beteiligung an der ALTE OLDENBURGER Beteiligungsgesellschaft AG keine Berücksichtigung finden würde. Die ALTE OLDENBURGER Beteiligungsgesellschaft AG hat 2020 wie in den Vorjahren keine Ausschüttung vorgenommen.

Anlagen in Verbriefungen liegen nur als sehr geringe Beimischung in einzelnen Investmentfonds vor und haben keinen signifikanten Einfluss auf das Anlageergebnis.

Es sind keine Gewinne oder Verluste direkt im Eigenkapital erfasst.

A.4 Entwicklung sonstiger Tätigkeiten

	2020	2019
Entwicklung sonstiger Tätigkeiten	Tsd. Euro	Tsd. Euro
Sonstige Erträge	13,3	76,7
Sonstige Aufwendungen	216,7	237,7
Steuern	235,9	106,7

Die sonstigen Aufwendungen enthalten Aufwendungen aus der Aufzinsung der Pensionsrückstellung in Höhe von 11,0 Tausend Euro.

Es bestehen keine Leasingvereinbarungen.

A.5 Sonstige Angaben

Keine

B. GOVERNANCE-SYSTEM

B.1 Allgemeine Angaben zum Governance-System

Das Governance-System

Zentrales Entscheidungsgremium und in der Verantwortung für die Geschäftsführung des ALTE OLDENBURGER Krankenversicherung von 1927 V.V.a.G. ist der Vorstand. Dieser besteht aus 2 Mitgliedern und ist in gleicher Funktion ebenfalls für die ALTE OLDENBURGER Beteiligungsgesellschaft AG, die Provinzial Krankenversicherung Hannover AG und die ALTE OLDENBURGER Krankenversicherung AG tätig.

Der Vorstand bekennt sich zu den Grundsätzen guter und verantwortungsvoller Unternehmensführung. Im Geschäftsverteilungsplan des Vorstandes sind die Zuständigkeiten und Vertretungen des Hauses geregelt.

Die Verantwortlichkeiten der Mitglieder des Vorstands sind nach folgenden Ressorts definiert:

Vorstand	Ressort
Manfred Schnieders	Öffentlichkeitsarbeit/Presse, Gremienangelegenheiten, Mathematik, EDV, Controlling, Rechnungswesen, Kapitalanlagen, Personal, Compliance, Revision/Datenschutz/Zentrale Dienste, Vertrieb/Marketing, Koordinationsaufgaben VGH
Dr. Dietrich Vieregge	Antrag/Vertrag, Leistung, Grundsatzaufgaben/Recht, Koordinationsaufgaben AOK

Der Vorstand besitzt keine Unterausschüsse. Das Risikomanagement obliegt dem gesamten Vorstand. Die im Rahmen des Risikomanagementsystems eingerichtete Organisationsstruktur ist in Abschnitt B.3 genauer beschrieben.

Die Überwachung des Vorstands erfolgt durch den Aufsichtsrat. Der Aufsichtsrat besitzt keine Unterausschüsse.

Unterstützt wird der Vorstand in seiner Arbeit durch vier Schlüsselfunktionen, von denen die Risikomanagementfunktion, die Compliance-Funktion und die Funktion der internen Revision an die Landschaftliche Brandkasse Hannover ausgelagert sind. Die versicherungsmathematische Funktion ist an die ALTE OLDENBURGER Krankenversicherung AG ausgelagert.

Schlüsselfunktion	Verantwortliche Person (mit Gesamtzuständigkeit)
Risikomanagementfunktion	Dr. Robert König (VGH) - Abteilungsdirektor - Leiter des Bereichs Risikomanagement.
Versicherungsmathematische Funktion	Svenja Leonhardt (AO AG) - Abteilungsdirektorin - Leiterin des Bereichs Mathematik und verantwortliche Aktuarin.
Compliance-Funktion	Thomas Frankfurth (VGH) - Syndikus - Leiter des Bereichs Recht, Compliance, Vorstandsreferat, Kommunikation.
Funktion der internen Revision	Anne Roesse (VGH) - Abteilungsdirektorin - Leiterin des Bereichs Interne Revision.

Die vier Schlüsselfunktionen sind in ihrer Berichtstätigkeit direkt dem Vorstand verpflichtet, besitzen ein uneingeschränktes Informationsrecht im Unternehmen, verfügen über einen Zugriff auf für die Arbeit benötigte Mitarbeiterkapazitäten und haben das Recht, externe Beratung bzw. Unterstützung hinzuzuziehen. Die Aufgaben der Schlüsselfunktionen sind an den gesetzlichen Vorgaben aus Solvency II orientiert und werden in den folgenden Abschnitten B.3 bis B.6 genauer beschrieben.

Veränderungen im Governance-System 2020

Zum 01.07.2020 hat Anne Roesse die Funktion der internen Revision des ALTE OLDENBURGER Krankenversicherung von 1927 V.V.a.G. übernommen.

Vergütungspolitik

Der ALTE OLDENBURGER Krankenversicherung von 1927 V.V.a.G. beschäftigt keine eigenen Mitarbeiter.

Die Vergütung des Vorstands des ALTE OLDENBURGER Krankenversicherung von 1927 V.V.a.G. erfolgt über eine Beteiligung an der Sonderzahlung der ALTE OLDENBURGER Krankenversicherung AG und Provinzial Krankenversicherung Hannover AG mit einem Festbetrag je Vorstandsmitglied. Die Sonderzahlung der ALTE OLDENBURGER Krankenversicherung AG und Provinzial Krankenversicherung Hannover AG beträgt ca. 1/3 der Gesamtvergütung. Die Gesamtvergütung orientiert sich an der Verwirklichung der aus der Unternehmensstrategie entwickelten Unternehmensziele.

Den Mitgliedern des Aufsichtsrats sowie den Inhabern der Schlüsselfunktionen wird dem Geschäftsmodell entsprechend eine reine Festvergütung gezahlt.

Im Berichtszeitraum gab es keine wesentlichen Transaktionen mit Anteilseignern, Personen, die maßgeblichen Einfluss auf das Unternehmen ausüben, oder Mitgliedern des Vorstandes.

Angemessenheit

Der ALTE OLDENBURGER Krankenversicherung von 1927 V.V.a.G. verfügt über ein Governance-System, das bezogen auf die Unternehmensgröße und auf ihre gesamte Geschäftstätigkeit besonders vor dem Hintergrund von Art, Umfang und Komplexität der mit dieser Geschäftstätigkeit verbundenen Risiken angemessen ist.

Wichtige Unternehmensentscheidungen werden vom Vorstand getroffen. Die Schlüsselfunktionen sind eingerichtet, bei ausgelagerten Schlüsselfunktionen ist der Ausgliederungsbeauftragte Vorsitzender des Vorstandes. Ein Risikomanagementsystem ist etabliert und stellt sicher, dass der Vorstand angemessen über alle risikorelevanten Sachverhalte informiert ist. Die für das Unternehmen maßgeblichen Prozesse sind dokumentiert. Die Risiken des Unternehmens sind identifiziert, Verfahren zur Überwachung und Kontrolle dieser Risiken sind eingerichtet. Das Vorgehen ist in Form von Leitlinien dokumentiert, vom Vorstand verabschiedet und den relevanten Stellen des Unternehmens bekannt gemacht.

B.2 Anforderungen an die fachliche Qualifikation und persönliche Zuverlässigkeit

Anforderungen an Fähigkeiten, Kenntnisse und Fachkunde der Personen, die das Unternehmen tatsächlich leiten oder andere Schlüsselfunktionen innehaben:

Der ALTE OLDENBURGER Krankenversicherung von 1927 V.V.a.G. hat in einer unternehmensinternen Leitlinie zur fachlichen Eignung und persönlichen Zuverlässigkeit (Fit & Proper) spezifische Anforderungen an die fachliche Eignung derjenigen Personen definiert, die das Unternehmen leiten, Schlüsselaufgaben innehaben oder den Dienstleister bzw. Subdienstleister bei der Ausführung der Schlüsselfunktion überwachen. Dieser Personenkreis umfasst die Vorstands- und Aufsichtsratsmitglieder, die Inhaber der vier Schlüsselfunktionen (Compliance-Funktion, Risikomanagementfunktion, Funktion der internen Revision und Versicherungsmathematische Funktion) sowie die Ausgliederungsbeauftragten.

Vorstandsmitglieder müssen derart fachlich qualifiziert sein, dass eine solide und umsichtige Leitung des Unternehmens gewährleistet ist. Dies erfordert angemessene theoretische und praktische Kenntnisse in Versicherungsgeschäften sowie Leitungserfahrung. Jedes einzelne Mitglied des Vorstands muss insoweit über ausreichende Kenntnisse aller Geschäftsbereiche verfügen, um eine gegenseitige Kontrolle zu gewährleisten. Zudem müssen die Vorstände in ihrer Gesamtheit mit ihrer fachlichen Qualifikation die für die Geschäftstätigkeit relevanten Themenkomplexe abdecken. Dazu gehören Erfahrungen und Kenntnisse in den Bereichen Versicherungs- und Finanzmärkte, Geschäftsstrategie und -modell, Governance-System, finanz- und versicherungsmathematische Analyse, der Bereich der Informationstechnologie sowie regulatorische Anforderungen.

Die fachliche Eignung von Aufsichtsratsmitgliedern muss diese befähigen, ihre Kontrollfunktion wahrzunehmen sowie die Geschäftstätigkeit des ALTE OLDENBURGER Krankenversicherung von 1927 V.V.a.G. überwachen zu können. Dies bedeutet, dass ein Aufsichtsratsmitglied jederzeit fachlich in der Lage sein muss, die Geschäftsleiter des Unternehmens angemessen zu kontrollieren und die Entwicklung des Unternehmens aktiv zu begleiten. Des Weiteren muss bei Neubestellung von Aufsichtsratsmitgliedern die Zusammensetzung des Aufsichtsrats eine angemessene Vielfalt der Qualifikationen, Kenntnisse und einschlägigen Erfahrungen gewährleisten, damit sichergestellt ist, dass das Unternehmen professionell überwacht wird. Die wichtigsten Themenfelder hierbei sind Kapitalanlage, Versicherungstechnik und Rechnungslegung.

Die in den vier Schlüsselfunktionen tätigen Personen müssen die erforderliche fachliche Eignung besitzen, d. h. aufgrund ihrer beruflichen Qualifikationen, Kenntnisse und Erfahrungen jederzeit in

der Lage sein, ihre Aufgaben angemessen ausüben zu können. Neben versicherungsrechtlichen und -kaufmännischen Grundkenntnissen sind grundlegende Kenntnisse des unternehmensindividuellen Geschäftsmodells erforderlich, wie weitere von der jeweiligen Aufgabe und Funktion abhängige weitgehendere Anforderungen, die die sachgerechte Aufgabenwahrnehmung gewährleisten.

Diese sind für die

- Compliance-Funktion (zentrale Compliance-Einheit): Der Inhaber der Compliance-Funktion muss über eine angemessene Erfahrung in seinem Aufgabengebiet verfügen. Aufgrund der überwiegend rechtlichen Ausgestaltung der Aufgaben ist daher eine erfolgreich abgeschlossene volljuristische Ausbildung (1. und 2. Staatsexamen) nebst vertieften Kenntnissen im Bereich Compliance erforderlich, insbesondere in den Themengebieten Aufsichtsrecht, Versicherungsvertragsrecht, Gesellschaftsrecht, Arbeitsrecht, Wirtschaftsrecht sowie Strafrecht. Darüber hinaus muss er gut über die innerbetrieblichen Abläufe/Prozesse, Verantwortlichkeiten/Zuständigkeiten und Entscheidungsprozesse informiert sein.
- Risikomanagementfunktion: Der Inhaber der Risikomanagementfunktion verfügt über ein abgeschlossenes Studium, welches Grundkenntnisse der rechtlichen und wirtschaftlichen Rahmenbedingungen von Versicherungsunternehmen vermittelt wie auch Kenntnisse in mathematischen und stochastischen Methoden und Modellierungen gewährleistet. Er verfügt bereits über Führungserfahrung und hat durch seinen bisherigen beruflichen Werdegang Kenntnisse der Aufbau- und Ablauforganisation von Versicherungsunternehmen sowie versicherungstechnischer, versicherungsbetrieblicher wie auch vertrieblicher Risiken erworben.
- Funktion der internen Revision: Die Funktionsinhaberin muss über eine angemessene Erfahrung im Aufgabengebiet und ein abgeschlossenes Studium sowie Kenntnisse der Geschäfts- und Betriebsabläufe, Zuständigkeiten und Entscheidungsprozesse verfügen und sich darüber hinaus regelmäßig im Bereich Revision weiterbilden.
- Versicherungsmathematische Funktion: Die Inhaberin der versicherungsmathematischen Funktion muss über eine angemessene Erfahrung in aktuariellen Aufgabenstellungen eines Krankenversicherungsunternehmens verfügen. Es ist ein abgeschlossenes Studium sowie die Mitgliedschaft in der Deutschen Aktuarvereinigung erforderlich. Liegt kein Hochschulabschluss in einer der Disziplinen Mathematik, Wirtschaftsmathematik oder Statistik vor, muss die erfolgreich absolvierte Aktuarbildung der Deutschen Aktuarakademie (DAA) nachgewiesen werden.

Die Schlüsselfunktionen Compliance, Risikomanagement und Interne Revision sind auf die Landschaftliche Brandkasse Hannover ausgegliedert. Die versicherungsmathematische Funktion ist auf die ALTE OLDENBURGER Krankenversicherung AG ausgegliedert.

Die Ausgliederungsbeauftragten verfügen über eine dem Überwachungsauftrag genügende Eignung hinsichtlich der ausgegliederten Schlüsselaufgabe. Sie haben ausreichende Erfahrung in den Bereichen Versicherungs- und Finanzmärkte, Geschäftsstrategie und -modell, Governance-System, Finanzanalyse und versicherungsmathematische Analyse sowie dem regulatorischen Rahmen. Die Ausgliederungsbeauftragten verfügen über hinreichende Erfahrung und Kenntnis der sich aus der

Geschäftstätigkeit und der Geschäftsorganisation grundsätzlich ergebenden Risiken und sind mit der Arbeitsweise wie auch der Stellung und Kompetenzen der Schlüsselfunktionen vertraut.

Beschreibung der Vorgehensweise des Unternehmens bei der Bewertung der fachlichen Qualifikation und persönlichen Zuverlässigkeit der Personen, die das Unternehmen tatsächlich leiten oder andere Schlüsselfunktionen innehaben:

Die fachliche Eignung und die Zuverlässigkeit ist durch die Vorlage verschiedener Unterlagen zu belegen (u. a durch einen eigenhändig unterschriebenen Lebenslauf mit Schwerpunkt auf dem beruflichen Werdegang, Führungszeugnis, Auszug aus dem Gewerbezentralregister, Angaben zu Straf- und Ermittlungsverfahren, Eigenerklärung auf dem BaFin-Formular zur persönlichen Erklärung mit Angaben zur Zuverlässigkeit). Im Falle der Schlüsselfunktionen und Ausgliederungsbeauftragten wird die fachliche Eignung und Zuverlässigkeit durch Vorlage der Zeugnisse und sonstigen Nachweise der Kenntnisse belegt.

Die Bestellung neuer Vorstands- und Aufsichtsratsmitglieder sowie von für die Schlüsselfunktionen verantwortlichen Personen bzw. deren Ausgliederungsbeauftragten ist zudem der Bundesanstalt für Finanzdienstleistungsaufsicht (BaFin) anzuzeigen. Die BaFin prüft anhand der vorzulegenden Unterlagen die Erfüllung der aufsichtlichen Anforderungen an fachliche Qualifikation und Zuverlässigkeit.

Neben ihrer fachlichen Eignung müssen die Mitglieder von Vorstand und Aufsichtsrat sowie die in den Schlüsselfunktionen tätigen Personen und Ausgliederungsbeauftragten zuverlässig sein, um Schäden des Unternehmens oder der Versicherungsnehmer infolge individuellen Fehlverhaltens möglichst zu vermeiden. Gemäß den aufsichtsbehördlichen Vorgaben braucht die Zuverlässigkeit nicht positiv nachgewiesen zu werden. Sie wird daher unterstellt, wenn keine Tatsachen erkennbar sind, die Unzuverlässigkeit begründen.

Bei den Vorstandsmitgliedern, Aufsichtsratsmitgliedern, den Schlüsselfunktionsinhabern sowie den Ausgliederungsbeauftragten wird jährlich eine Überprüfung des Status quo vorgenommen und dem Vorstand über die Ergebnisse berichtet.

Der Aufsichtsrat unterzieht sich jährlich einer Selbstevaluierung. Diese Selbsteinschätzung bildet die Grundlage für die Aufstellung des jährlichen Entwicklungsplans. In diesem Entwicklungsplan setzen sich die Mitglieder mit dem Status Quo auseinander und überlegen, in welchen Themenfeldern sie sich einzeln oder im Gremium weiterentwickeln wollen. Die Selbsteinschätzung der Mitglieder und der darauf basierende Entwicklungsplan werden der BaFin jährlich vorgelegt.

Die fachliche Eignung und Zuverlässigkeit jedes Inhabers einer Schlüsselfunktion werden vor seiner Bestellung oder ad hoc – zumindest aber einmal jährlich - beurteilt. Hierzu werden z. B. von allen Inhabern der Schlüsselfunktionen jährlich Nachweise hinsichtlich geleisteter Fortbildungen angefordert. Anlässe für eine Neubeurteilung liegen beispielsweise dann vor, wenn eine Vertragsverlängerung ansteht und der Inhaber einer Schlüsselfunktion Vorstandsmitglied ist oder wenn sich die ihm zugewiesenen Aufgaben signifikant ändern. Verantwortlich für die Beurteilung oder Neubeurteilung ist das Vorstandsreferat des Vorstandsvorsitzenden. Die Ergebnisse und die wichtigsten Punkte der Beurteilung sind zu dokumentieren. Ergibt eine Neubeurteilung der fachlichen Eignung und Zuverlässigkeit eines Inhabers einer Schlüsselfunktion, dass dieser nicht mehr als fachlich geeignet oder

zuverlässig betrachtet werden kann, wird der gesamte Vorstand entsprechend informiert, um über geeignete Maßnahmen zu entscheiden, bis hin zum Widerruf der Bestellung.

Liegen besondere Anhaltspunkte dafür vor, dass ein Vorstandsmitglied, ein Aufsichtsratsmitglied, eine Person, die eine Schlüsselfunktion innehat, oder ein Ausgliederungsbeauftragter die Anforderungen an die fachliche Qualifikation und Zuverlässigkeit nicht mehr erfüllt, findet eine individuelle Überprüfung statt.

Die fachliche Eignung schließt eine stetige Weiterbildung ein, so dass die Personen, die das Unternehmen tatsächlich leiten oder Schlüsselfunktionen innehaben, imstande sind, auch sich wandelnde oder steigende Anforderungen in Bezug auf ihre Aufgaben im Unternehmen zu erfüllen.

B.3 Risikomanagementsystem einschließlich der unternehmenseigenen Risiko- und Solvabilitätsbeurteilung

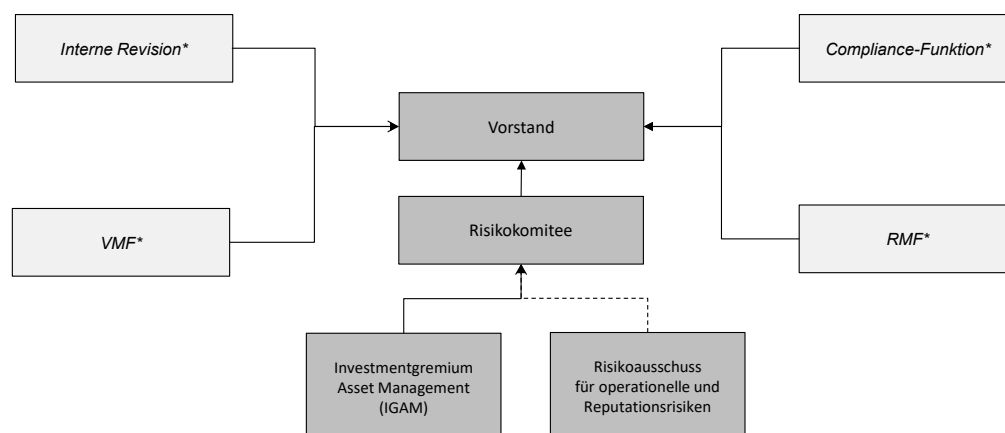
Aufgabe des Risikomanagementsystems ist es, alle Risiken, denen das Unternehmen ausgesetzt ist, potenzielle Risiken, denen das Unternehmen ausgesetzt sein könnte, und alle Risiken, die mit möglichen Entscheidungsoptionen verbunden sind, zu erkennen, deren mögliche Auswirkungen auf das Unternehmen einzuschätzen, die Erkenntnisse laufend in die Unternehmenssteuerung einzubeziehen und gemäß den aufsichtsrechtlichen Anforderungen über die Risikolage des Unternehmens zu berichten.

Um dieses leisten zu können, hat der ALTE OLDENBURGER Krankenversicherung von 1927 V.V.a.G. die Risikomanagementfunktion an die Landschaftliche Brandkasse Hannover ausgelagert. Sie wird dort von der Risikomanagementfunktion der Landschaftlichen Brandkasse Hannover übernommen. Ausgliederungsbeauftragter im ALTE OLDENBURGER Krankenversicherung von 1927 V.V.a.G. ist der Vorstandsvorsitzende. Durch diese Konstruktion ist das Risikomanagement unabhängig von allen operativen Tätigkeiten. Es koordiniert und verantwortet die angemessene Funktionsweise des Risikomanagementsystems des Unternehmens.

Als aufbauorganisatorischen Rahmen des Risikomanagements hat der ALTE OLDENBURGER Krankenversicherung von 1927 V.V.a.G. eine Gremienstruktur etabliert, in dem die einzelnen Funktionen des Risikomanagements ihre Aufgaben wahrnehmen und interagieren.

Darüber hinaus wurden Prozesse und Instrumente zur Identifikation, Bewertung, Überwachung, Steuerung und Berichterstattung zu potenziellen und eingegangenen Risiken des Unternehmens definiert und eingerichtet.

Aufbauorganisation des Risikomanagementsystems



*Diese Funktionen sind ausgegliedert

Vorstand

Der Vorstand trägt als zentrales Entscheidungsorgan die nicht delegierbare Verantwortung für das Risikomanagement im Unternehmen. Zu den Aufgaben hierbei zählen unter anderem:

- die Festlegung der Geschäfts- und Risikostrategie,
- die Festlegung der aufbau- und ablauforganisatorischen Ausgestaltung der Risikoorganisation,
- die Festlegung der Leitlinien für das Risikomanagementsystem unter Berücksichtigung der internen und externen Anforderungen,
- die Entwicklung und Förderung des gemeinsamen Risikoverständnisses,
- die Festlegung der Risikotoleranz/-bereitschaft zur Einhaltung der aufsichtsrechtlichen Anforderungen und internen Steuerungsgrößen,
- die Organisation der laufenden Überwachung des Risikoprofils und die Einrichtung eines Frühwarnsystems sowie die Lösung wesentlicher risikorelevanter Ad-hoc-Probleme,
- die Verantwortung für die unternehmenseigene Risiko- und Solvabilitätsbeurteilung und Steuerung des zugehörigen Prozesses.

Risikokomitee

Das Risikokomitee des Unternehmens setzt sich wie folgt zusammen:

- Vorstand,
- Abteilungsdirektoren,
- Risikomanagementfunktion,
- Versicherungsmathematische Funktion,
- Funktion der internen Revision,
- Compliance-Funktion,

- Ausgliederungsbeauftragter der Schlüsselfunktionen,
- Risikomanagementbeauftragter,
- Datenschutzbeauftragter / Notfallbeauftragter.

Außer beim Vorstand handelt es sich bei den genannten Personen um Mitarbeiter der ALTE OLDENBURGER Krankenversicherung AG und der Landschaftlichen Brandkasse Hannover im Rahmen ihrer Tätigkeit für den ALTE OLDENBURGER Krankenversicherung von 1927 V.V.a.G.

Die Aufgaben des Risikokomitees bestehen in der Überwachung und Steuerung der Gesamtrisikosituation, der Identifikation und Kommunikation wesentlicher Handlungsfelder sowie der Definition von Risikolimiten für sämtliche Risiken der Unternehmen sowie auf Ebene der Krankenversicherungsgruppe. Das Gremium schafft ein gemeinsames Bewusstsein aller Führungskräfte über die Risikofelder der Unternehmen.

Das Risikokomitee nimmt die Vorlagen aus den Risikoausschüssen entgegen und gibt Empfehlungen zum Umgang an den Vorstand ab. Das Risikokomitee gewährleistet den Rückfluss in die jeweilige Steuerungsebene der Risikoverantwortlichen.

Die weitere Organisation und die Aufgaben des Risikokomitees sind in der Geschäftsordnung für das Risikokomitee detailliert geregelt.

Investmentgremium Asset Management

Für die Identifikation, Analyse, Bewertung, Überwachung und Steuerung der Risiken aus dem Marktrisiko inkl. der Risiken aus der Aktiv-Passiv-Steuerung ist das Investmentgremium Asset Management eingerichtet. Dabei werden speziell die Themen zur grundsätzlichen Struktur der Kapitalanlage, der Kapitalanlagestrategie und der Behandlung besonderer Anlageklassen unternehmensübergreifend im Austausch in der Gruppe der Landschaftlichen Brandkasse Hannover betrachtet.

Risikoausschuss für operationelle und Reputationsrisiken

Darüber hinaus ist der ALTE OLDENBURGER Krankenversicherung von 1927 V.V.a.G. über einen Mitarbeiter der ALTE OLDENBURGER Krankenversicherung AG in einem unternehmensübergreifenden Risikoausschuss der Landschaftlichen Brandkasse Hannover zur Steuerung der operationellen und der Reputationsrisiken mit einem Beratungsteilnehmer vertreten. Dieser vertritt die Interessen des ALTE OLDENBURGER Krankenversicherung von 1927 V.V.a.G. und stellt die Kommunikation zu Risikokomitee und Vorstand sicher.

Prozesse und Instrumente des Risikomanagements

Identifikation der Risiken

Ausgangspunkt für das Risikomanagement bildet eine mindestens jährlich durchgeführte Risikoinventur. Alle Bereiche des Unternehmens untersuchen hierbei, welche Risiken sich aus ihrem Tätigkeits- und Verantwortungsbereich und aus der Erledigung ihrer jeweiligen Aufgaben für das Unternehmen ergeben. Die einzelnen Risiken werden beschrieben und mit allen eingerichteten Maßnah-

men zur Risikominderung in einer zentralen Datenbank zusammengestellt. Die Risikomanagementfunktion prüft die Ergebnisse, offene Fragen werden im Dialog mit den verantwortlichen Bereichen geklärt. Zudem erhält die Risikomanagementfunktion die Tagesordnung der regelmäßig stattfindenden Vorstandssitzungen und prüft diese auf weitere risikorelevante Fragestellungen oder Entscheidungsvorgänge, die dann bei Bedarf im Rahmen der bestehenden Struktur weiter analysiert und bearbeitet werden.

Risikoanalyse und -bewertung

Für die Bewertung der Risiken und die Zusammenfassung zu einer Gesamtrisikosicht des Unternehmens fordert das Aufsichtsrecht zwei Arten der Betrachtung. Beiden Betrachtungen liegt eine Marktwertsicht zu Grunde. Das bedeutet, dass alle Vermögenswerte und Verpflichtungen, die Eigenmittel und die möglichen Verlustpotentiale aus Risiken mit dem Wert angesetzt werden, „der bei Kauf bzw. Verkauf zu erwarten wäre“.

Der ALTE OLDENBURGER Krankenversicherung von 1927 V.V.a.G. berechnet sein Risiko in den vorgegebenen Risikokategorien und in der Gesamtrisikosicht nach detaillierten Aufsichtsvorgaben unter Verwendung der sogenannten Standardformel.

In einer zweiten aufsichtsrechtlich geforderten Betrachtung erfolgt eine unternehmenseigene Risiko- und Solvabilitätsbeurteilung zusammen mit einer Einschätzung, in welchem Maße die Berechnung nach der Standardformel das Risiko des Unternehmens angemessen abbildet. Die Erstellung dieser unternehmenseigenen Betrachtung berücksichtigt die Besonderheiten des ALTE OLDENBURGER Krankenversicherung von 1927 V.V.a.G. Das einzige wesentliche Risiko des Unternehmens ergibt sich aus dem Halten und Verwalten der Beteiligungen an den Unternehmen der in Abschnitt A.1 beschriebenen Krankenversicherungsgruppe. Risikobewertungen aus der Standardformel, die nach eingehender Analyse als angemessen oder geringfügig zu hoch beurteilt werden, werden für die unternehmenseigene Risikosicht im Sinne einer vorsichtigen Bewertung übernommen. Bei deutlichen Abweichungen bzw. für in der Standardformel nicht oder zu niedrig erfasste Risiken erfolgt eine ergänzende eigene Bewertung. Die Zusammenführung zu einem Gesamtrisiko aus unternehmenseigener Sicht erfolgt unter Verwendung der Korrelationen aus der Standardformel.

Die Analysen auf Basis der Jahresendwerte hatten dabei stets zum Ergebnis, dass die Berechnungen nach der Standardformel die Risiken des Unternehmens angemessen abbilden und insgesamt eher geringfügig überschätzen. Die Risikobedeckung des ALTE OLDENBURGER Krankenversicherung von 1927 V.V.a.G. gemäß der Standardformel liefert ausreichende Informationen, so dass Risiken generell nicht unterschätzt werden und jederzeit rechtzeitige Impulse für die Unternehmenssteuerung auf ausreichende Sicherheitsreserven gegeben werden.

Die Berechnungen nach der Standardformel erfolgen jeweils zum Jahresschluss und zu jedem Quartal. Eine Analyse zur Angemessenheit der Berechnungen und ergänzende Bewertungen und Analysen erfolgen einmal jährlich auf Basis der Jahresabschlussdaten. Die Risikomanagementfunktion ist verantwortlich für die Gesamtrisikosicht auf das Unternehmen.

Überwachung, Steuerung und Berichterstattung

Die Steuerung des Eigenkapitals des ALTE OLDENBURGER Krankenversicherung von 1927 V.V.a.G. dient dem Ziel, die Wettbewerbsfähigkeit der Krankenversicherungsgruppe insgesamt langfristig zu erhalten und dabei den Gesamtcharakter der Gegenseitigkeit der Gruppe zu erhalten.

Den Ausgangspunkt der Risikoüberwachung ist die Risikobedeckung nach Solvency II je Quartal und ausführlich in der Jahresberechnung. Zudem stehen auf der Basis des Risikoprofils des ALTE OLDENBURGER Krankenversicherung von 1927 V.V.a.G. insbesondere Risiken aus den Bereichen der Versicherungstechnik und der Kapitalanlage unter laufender Beobachtung und werden bei Bedarf in die zuständigen Risikogremien eingebracht.

Für den ALTE OLDENBURGER Krankenversicherung von 1927 V.V.a.G. stehen dabei unter laufender Beobachtung

- die Entwicklung der Versicherungsbeiträgen,
- die Portfoliozusammensetzung und Wertveränderungen der Kapitalanlage mit ihrer Wirkung auf die Geschäftsbilanz (HGB) und Veränderungen der Reserven je Quartal;
- die aktuelle Geschäftsentwicklung im laufenden Jahr in der Versicherungstechnik, speziell die Entwicklung von Beständen, Beiträgen, Kosten und Leistungen je Quartal;
- bei Auftreten besonderer Ereignisse erfolgen Sondermeldungen an den Vorstand.

Alle wesentlichen Informationen aus diesen laufenden Beobachtungen stehen neben den direkt betroffenen Bereichen auch dem Vorstand bei seiner Arbeit zur Verfügung.

In der Kapitalanlage sind Prozesse festgelegt, die vor erstmaligem Erwerb eines neuen Anlageproduktes, Tätigkeit eines Investments eines neuen Typs oder Erwerb des Produktes eines neuen Anbieters zu durchlaufen sind.

Die Einbindung der Funktion der internen Revision, der Compliance- und versicherungsmathematischen Funktion in das Risikomanagementsystem und die Wirkungsweise des internen Kontrollsystems zur Absicherung der operativen Tätigkeiten sind in den nachfolgenden Abschnitten beschrieben.

Die externe Berichterstattung erfolgt gemäß den aufsichtsrechtlichen Vorgaben. Quantitative Meldungen zur Risikosituation gemäß Standardvorgaben erfolgen zum Quartal und zum Jahresabschluss. Der hier vorliegende ausführliche Bericht zur Risikolage an Öffentlichkeit und Aufsicht erfolgt ebenfalls mit dem Jahresabschluss. Zusätzlich wird einmal jährlich und bei besonderen Ereignissen oder Veränderungen spontan ein Bericht zur unternehmenseigenen Risiko- und Solvabilitätsbeurteilung sowie alle drei Jahre ein ausführlicher ergänzender Bericht zur Risikolage des ALTE OLDENBURGER Krankenversicherung von 1927 V.V.a.G. an die Aufsicht gegeben. Auslöser für einen ereignisbezogenen sogenannten Ad-hoc-ORSA ist in erster Linie eine Unterschreitung der im Rahmen der Risikostrategie festgelegten Mindestbedeckung der Solvenzkapitalanforderung. Weitere Auslöser können gesetzliche Änderungen, der Aufbau neuer Versicherungszweige, die Übernahme

oder Übertragung von Teilbeständen oder auch besondere Entwicklungen anderer unter Beobachtung stehender Kenngrößen des Unternehmens sein. In diesen Fällen erfolgt eine Prüfung in den bestehenden Risikogremien.

Die Risikomanagementfunktion ist verantwortlich für die Einrichtung und angemessene Ausgestaltung aller Prozesse im Risikomanagement. Sie überprüft die rechtzeitige und sachgerechte Durchführung der Prozesse inklusive der quantitativen Berichterstattung und erstellt die offiziellen Berichte zur Risikosituation des ALTE OLDENBURGER Krankenversicherung von 1927 V.V.a.G.

B.4 Internes Kontrollsystem

Da die operativen Tätigkeiten von Bereichen der ALTE OLDENBURGER Krankenversicherung AG durchgeführt werden, wirkt auch deren internes Kontrollsystem.

Im Rahmen der jährlich durchgeführten Risikoinventur werden alle Risiken mit den zugehörigen Minderungsstechniken und Kontrollen von den verschiedenen Unternehmensbereichen in einem zentralen System erfasst. Unverändert bestehende Risiken werden bestätigt, Veränderungen werden beschrieben und neue Risiken werden erstmalig erfasst.

Die Risikomanagementfunktion fasst die Angaben unter kritischer Entgegennahme zusammen. Mögliche Fragen oder Unklarheiten werden im Dialog mit dem jeweiligen dezentralen Bereich geklärt. Auch finden Überprüfungen einzelner Vorgänge und deren Abbildung im internen Kontrollsystem unter der Verantwortung der Risikomanagementfunktion statt und tragen zu einer kontinuierlichen Weiterentwicklung bei.

Compliance-Funktion

Die Compliance-Funktion des ALTE OLDENBURGER Krankversicherung von 1927 V.V.a.G. hat innerhalb des Unternehmens die Einhaltung der rechtlichen Vorgaben zu überwachen sowie rechtliche Risiken zu identifizieren und zu beurteilen. Ihre organisatorische Ausgestaltung folgt einem integrierten Ansatz, bei dem unter Ausnutzung bereits bestehender Strukturen und Expertise eine dezentrale Verteilung der Compliance-Verantwortung erfolgt, so dass die jeweiligen Abteilungsdirektoren und Abteilungsleiter wie bisher dafür Sorge zu tragen haben, dass die jeweils zu verantwortenden Geschäftsprozesse rechtskonform verlaufen. Sie haben organisatorisch sicherzustellen, dass Änderungen des Rechtsumfeldes erkannt und umgesetzt werden und bestehende rechtliche Risiken identifiziert werden. Darüber hinaus wurde eine zentrale Compliance-Stelle implementiert, die außerhalb der operativen und risikobegründenden Tätigkeit die organisatorische Gesamtverantwortung über die Compliance-Funktion ausübt und die dezentral getroffenen Maßnahmen überwacht bzw. den Umgang mit Rechtsänderungen und die Risikoidentifikation nachvollzieht. Die zentrale Compliance-Stelle verantwortet somit die Funktionsfähigkeit der Compliance-Funktion des Unternehmens. Sie wird unter Ausnutzung der engen Verbundstrukturen durch die Compliance-Funktion der Landschaftlichen Brandkasse Hannover wahrgenommen. Der dortige Leiter des Bereichs Recht-Compliance-Vorstandsreferat-Kommunikation ist der an die Aufsicht zu meldende Schlüsselfunktionsinhaber.

Die zentrale Compliance-Stelle ist in die wesentlichen Entscheidungsstrukturen kommunikativ eingebunden. Der Informationsfluss wird zudem durch weitere Meldepflichten und Auskunftsrechte gewahrt. Die prozessunabhängige Kontrolle erfolgt über eine enge Kooperation mit den weiteren kontrollierenden Schlüsselfunktionen sowie über eine Auswertung der Erkenntnisse aus dem Beschwerdemanagement wie auch des Hinweisgebersystems.

Die Arbeit und Funktionsweise der Compliance-Funktion wird bei Bedarf, mindestens jedoch jährlich, im Rahmen der Risikogremien beraten. Darüber hinaus ist sie Gegenstand der internen Auditierung durch die Interne Revision.

B.5 Funktion der internen Revision

Die Funktion der internen Revision ist vollumfänglich auf die Interne Revision der Landschaftlichen Brandkasse Hannover auf der Grundlage entsprechender vertraglicher Vereinbarungen ausgelagert. Sämtliche revisionsrelevanten Aktivitäten erfolgen in enger Abstimmung mit dem internen Ausgliederungsbeauftragten.

Die Interne Revision erbringt unabhängige und objektive Prüfungs- und Beratungsdienstleistungen, welche darauf ausgerichtet sind, Mehrwerte zu schaffen und die Geschäftsprozesse zu verbessern.

Sie nimmt in einem dreigliedrigen internen Kontrollrahmenwerk ihre unabhängige Aufgabe als „letzte Verteidigungslinie“ über die vorgelagerten Verteidigungslinien wahr. In ihrer Funktion prüft die Interne Revision die Angemessenheit und Wirksamkeit der Prozesse und operativen Kontrollen der ersten Linie sowie der nachgelagerten Kontroll- und Überwachungsfunktionen der zweiten Linie.

Der Aufgabenbereich der Internen Revision ist klar von allen anderen Tätigkeiten getrennt. Weder die Revisionsleiterin noch die Mitarbeiter der Internen Revision üben weitere Funktionen außerhalb der Internen Revision aus. Grundsätzlich nehmen die in der Internen Revision beschäftigten Mitarbeiter keine Aufgaben wahr, die mit der Prüfungstätigkeit nicht im Einklang stehen bzw. die ihr Urteil beeinträchtigen, einschließlich der Beurteilung von Geschäftsprozessen, für die sie innerhalb der letzten 12 Monate verantwortlich waren.

Die verantwortliche Person für die Schlüsselfunktion der internen Revision ist die Bereichsleiterin der Landschaftlichen Brandkasse Hannover.

Die Prüfungen erfolgen auf der Grundlage einer vom Vorstand genehmigten jährlichen Prüfungsplanung. Zudem besteht eine nach Risikogesichtspunkten und unter Berücksichtigung aufsichtsrechtlicher Anforderungen aufgestellte Mehrjahresplanung. Anlassbezogen finden vom Vorstand beauftragte oder von der Revision angeregte Sonderprüfungen statt. Bedarfsweise werden die internen Kapazitäten punktuell durch externe Prüfungsdienstleistungen ergänzt.

Die Prüfungen erfolgen aus einer unabhängigen Position heraus objektiv und vertraulich. Die jeweiligen Prüfungsobjekte werden nach den Kriterien Risiko, Ordnungsmäßigkeit, Sicherheit, Wirtschaftlichkeit, Angemessenheit und Wirksamkeit bewertet. Die Durchführung erfolgt nach festgelegten Standards und Regeln. Die Berichterstattung der Prüfungsergebnisse erfolgt an den Vorstand und

an die Führungskräfte der geprüften Einheit. Eine zeitlich und inhaltlich angemessene Umsetzung der im Prüfungsbericht geforderten Maßnahmen wird nachverfolgt. Darüber hinaus berichtet die Leiterin der Internen Revision anlassbezogen in den internen Risikogremien.

Die Berichterstattung an die Aufsichtsbehörde erfolgt über das „Regular Supervisory Reporting“ (RSR), das in regelmäßigen Abständen an die Aufsicht übermittelt wird.

B.6 Versicherungsmathematische Funktion

Die versicherungsmathematische Funktion des ALTE OLDENBURGER Krankenversicherung von 1927 V.V.a.G. ist auf die entsprechende Funktion der ALTE OLDENBURGER Krankenversicherung AG ausgelagert. Ausgliederungsbeauftragter ist der Vorstandsvorsitzende.

Die versicherungsmathematische Funktion koordiniert die Bewertung der versicherungstechnischen Rückstellungen nach Marktwerten für die Erstellung der Solvabilitätsübersicht (Marktwertbilanz gemäß aufsichtsrechtlicher Vorgaben zu Solvency II) und die Berechnungen zu den Risiken aus der Versicherungstechnik und gewährleistet die Angemessenheit der angewandten Methoden und der verwendeten Daten. Sie prüft die Angemessenheit der Prämien und der Annahme- und Zeichnungsrichtlinien unter Berücksichtigung des bestehenden Rückversicherungsprogramms in Bezug auf die versicherungstechnische Ergebnissituation und die Risikoselektion.

Die versicherungsmathematische Funktion beurteilt die Angemessenheit des Rückversicherungsprogramms hinsichtlich ihrer Wirkung auf die Volatilität der Eigenmittel und die Risikosituation des ALTE OLDENBURGER Krankenversicherung von 1927 V.V.a.G.

Im Rahmen der unternehmenseigenen Risikobeurteilung bewertet die versicherungsmathematische Funktion die Risiken aus der Versicherungstechnik und die Angemessenheit der Standardformel für die Bewertung dieser Risiken.

Die versicherungsmathematische Funktion erstellt einen jährlichen Bericht an den Vorstand bzgl. der von ihr zu treffenden Beurteilungen, ihrer Tätigkeiten und besonderer Vorkommnisse.

B.7 Outsourcing

Zur Erfüllung seiner Aufgaben bedient sich der ALTE OLDENBURGER Krankenversicherung von 1927 V.V.a.G. der Organisation und der Mitarbeiter der ALTE OLDENBURGER Krankenversicherung AG. So werden alle Aufgaben des versicherungstechnischen Kerngeschäfts von der ALTE OLDENBURGER Krankenversicherung AG erbracht. Weitere Dienstleistungen werden von dem Mehrheitsgesellschafter der Krankenversicherungsgruppe, der Landschaftlichen Brandkasse Hannover, im Bereich der Kapitalanlage und der aufsichtsrechtlich geforderten Schlüsselfunktionen erbracht. Sämtliche Dienstleister haben ihren Sitz im Rechtsraum der Bundesrepublik Deutschland.

Ausgliederungen sollen nach den internen Regularien grundsätzlich innerhalb der Krankenversicherungsguppe oder der Verbundstrukturen der VGH Versicherungen und ansonsten an Dienstleister

mit Sitz in der Bundesrepublik Deutschland erfolgen. Die Entscheidung zur Inanspruchnahme externer Dienstleister bei relevanten oder wichtigen Ausgliederungen unterliegt dabei besonderen Vorgaben und ist unter Beteiligung verschiedener Unternehmensfunktionen innerhalb des Risikomanagementsystems abschließend auf Geschäftsleitungsebene zu beschließen.

B.8 Sonstige Angaben

Keine

C. RISIKOPROFIL

Der Geschäftsgegenstand des ALTE OLDENBURGER Krankenversicherung von 1927 V.V.a.G. ist der Betrieb der privaten Auslandsreisekrankenversicherung sowie das Halten und Verwalten von Beteiligungen an Krankenversicherungsunternehmen. Der Verein lässt sich bei der Verfolgung seines Unternehmenszweckes vom Gegenseitigkeitsgedanken leiten.

Einheitlich über alle Risikokategorien bewertet der ALTE OLDENBURGER Krankenversicherung von 1927 V.V.a.G. ein Risiko als wesentlich, wenn durch dieses Risiko ein Jahresverlust an Eigenmitteln von mindestens 0,25 Millionen Euro ausgelöst werden kann. Dabei wird die Höhe eines Ereignisses, das im Mittel alle 200 Jahre einmal zu erwarten ist, zum Maßstab genommen.

Das einzige wesentliche Risiko des ALTE OLDENBURGER Krankenversicherung von 1927 V.V.a.G. ergibt sich aus der Höhe der zu verwaltenden Eigenmittel, welche die Beteiligungen an den Unternehmen der in Abschnitt A.1 beschriebenen Krankenversicherungsgruppe einschließen.

C.1 Versicherungstechnisches Risiko

Das versicherungstechnische Risiko des ALTE OLDENBURGER Krankenversicherung von 1927 V.V.a.G. ist durch eine Rückversicherung begrenzt. Es beträgt insgesamt 315 Tausend Euro. Einen deutlich dominanten Anteil am versicherungstechnischen Risikos hat das Risiko, das Rückstellungen für eingetretene oder gezahlte Prämien für kommende Versicherungsfälle nicht ausreichen. Einen kleineren Teil bilden Belastungen, die in einem möglichen Katastrophenfall entstehen können.

Eine Verlagerung von versicherungstechnischen Risiken aus der Bilanz des ALTE OLDENBURGER Krankenversicherung von 1927 V.V.a.G. hinaus, insbesondere durch den Einsatz von Zweckgesellschaften, findet nicht statt.

Aufgrund der geringen Bedeutung der versicherungstechnischen Risiken wird auf eine Untersuchung der Sensitivitäten verzichtet.

C.2 Marktrisiko

	31.12.2020
Zusammensetzung Marktrisiko	Tsd. Euro
Zinsrisiko	1.723
Aktienrisiko	20.326
	<u>17.044</u>
Immobilienrisiko	0
Spreadrisiko	677
Währungsrisiko	313
Marktrisikokonzentrationen	10.230
	<u>8.463</u>
Diversifikation	-9.913
	<u>-8.573</u>
Marktrisiko gesamt	23.357
	<u>19.647</u>

Die großen Anteile des Marktrisikos ergeben sich aus den Beteiligungen an den operativen Krankenversicherungsgesellschaften. Diese sind für einen Großteil des Aktienrisikos und des Konzentrationsrisikos verantwortlich. Demgegenüber wirken sich das Zinsänderungs- und das Spreadrisiko der im Aktivbestand befindlichen Zinspapiere und die Risiken der weiteren Unterkategorien nur unwesentlich auf das Marktrisiko aus. Das Spreadrisiko beschreibt das Risiko aus Verschlechterung der Kreditwürdigkeit der Emittenten von Zinstiteln im Kapitalanlagebestand des ALTE OLDENBURGER Krankenversicherung von 1927 V.V.a.G.

Das Marktrisiko sinkt um ~~2,2~~ 3,7 Prozent ausgelöst durch einen Rückgang der Bewertung der Versicherungsbeteiligungen um ~~2,7~~ 4,5 Prozent.

Korrekturanmerkung: Mit der nach oben korrigierten Bewertung der ALTE OLDENBURGER Beteiligungsgesellschaft AG steigt das ausgelöste Aktien- und Konzentrationsrisiko. In der Folge ergibt sich abgemildert durch einen höheren Risikoausgleich (ausgewiesen in der Diversifikation) ein entsprechend höheres Marktrisiko.

Sensitivitäten des Marktrisikos

Die nur sehr geringe Bedeutung der nicht auf den Versicherungsbeteiligungen basierenden Risiken zeigt sich auch in einer nahezu unveränderten Risikobedeckung des ALTE OLDENBURGER Krankenversicherung von 1927 V.V.a.G. sowohl bei einem Einbruch der Aktienkurse als auch bei Rückgang oder Anstieg des Zinsniveaus. Auf der Basis einer gemessen an den Risikobedeckungsquoten der ALTE OLDENBURGER Krankenversicherung AG und der Provinzial Krankenversicherung Hannover AG

sehr vorsichtigen Einschätzung der Risiken aus den Beteiligungen im Aktien- und im Konzentrationsrisiko wird als möglicher Treiber einer spürbaren Änderung der Bedeckung der Risiken des ALTE OLDENBURGER Krankenversicherung von 1927 V.V.a.G. der direkte Verlust an Eigenmitteln aus einem Rückgang der Bewertung der Versicherungsbeteiligungen betrachtet. Ein Bewertungsverlust aus den Versicherungsbeteiligungen von 20 Prozent hätte einen Rückgang der Eigenmittel von rund 14,5 17,4 Millionen Euro und unter der vorsichtigen Annahme eines unveränderten Risikos einen Rückgang der Bedeckungsquote von ~~100~~ 80 Prozentpunkten zur Folge.

Damit zeigt sich auch bei einem deutlichen Wertverlust aus den Versicherungsbeteiligungen eine ausreichende Absicherung des ALTE OLDENBURGER Krankenversicherung von 1927 V.V.a.G.

C.3 Kreditrisiko

Das Kreditrisiko ist nicht wesentlich für das Unternehmen.

C.4 Liquiditätsrisiko

Das Liquiditätsrisiko ist insgesamt ebenfalls nicht wesentlich.

C.5 Operationelles Risiko

Das operationelle Risiko des ALTE OLDENBURGER Krankenversicherung von 1927 V.V.a.G. wird regelmäßig in der Risikoinventur überprüft und ist nicht wesentlich für das Unternehmen.

Der überwiegende Teil der notwendigen Tätigkeiten wird im Rahmen eines Funktionsausgliederungsvertrags von den Mitarbeitern der ALTE OLDENBURGER Krankenversicherung AG wahrgenommen. Im Rahmen der Corona-Krise haben sich die Geschäftsorganisation und das Risikomanagementsystem unter schwierigen Bedingungen bewährt. Rückblickend auf das abgelaufene Geschäftsjahr war die Aufrechterhaltung des Geschäftsbetriebs jederzeit gewährleistet. Im Geschäftsverlauf wurden keine neuen wesentlichen Risiken identifiziert. Die Arbeitsfähigkeit ist durch die geltenden Maßnahmen zur Verhinderung von Neuinfektionen in der Belegschaft (u.a. Einsatz von mobilem Arbeiten von Zuhause, Veranstaltungsverzicht, Mindestabstand) weiterhin sichergestellt. Unter besonderer Beobachtung stehen die Themen der IT-Sicherheit und des Datenschutzes.

C.6 Andere wesentliche Risiken

Keine

C.7 Sonstige Angaben

Auswirkung von Nachhaltigkeitsrisiken:

Der ALTE OLDENBURGER Krankenversicherung von 1927 V.V.a.G. versteht unter dem Begriff Nachhaltigkeit den Dreiklang bestehend aus Ökologie, Sozialem und Ökonomie. Die Nachhaltigkeitsaktivitäten des Unternehmens orientieren sich an analytisch identifizierten Kernhandlungsfeldern. Hierzu zählen Umwelt-, Mitarbeiter- und Sozialbelange, der Umgang mit Menschenrechten, die Vermeidung von Korruption und Bestechung sowie Kundenbeziehungen und die nachhaltige Kapitalanlage.

Mit Blick auf die Solvenzkapitalanforderung und deren Bedeckung mit Eigenmitteln sind negative Auswirkungen aus Nachhaltigkeitsrisiken bezogen auf das Geschäftsmodell des ALTE OLDENBURGER Krankenversicherung von 1927 V.V.a.G. zuerst in Wertverlusten aus der Neubewertung von Geschäftsaussichten von Branchen und Betrieben unter Berücksichtigung von Kriterien nachhaltigen Wirtschaftens zu erwarten. Auch ein verändertes Reiseverhalten und mögliche Beschädigungen der Reputation des Unternehmens sind im Themenbereich Nachhaltigkeit besonders zu beachten. Darüber hinaus ist perspektivisch mit möglichen Veränderungen der Wirtschaftsbedingungen und der allgemeinen Lebensumstände zu rechnen.

Nachhaltige Kapitalanlage

In der Kapitalanlage wurden für Investitionen in Aktien und Unternehmensanleihen im Kapitalanlagekonzept des ALTE OLDENBURGER Krankenversicherung von 1927 V.V.a.G. und der Gesellschaften in der Versicherungsbeteiligung Kriterien für den Ausschluss von kritischen Geschäftsaktivitäten und Geschäftspraktiken erarbeitet und umgesetzt. Bei den Geschäftsaktivitäten sind dies aktuell Produktion und Vertrieb geächteter Waffen, Produktion und Vertrieb von Rüstungsgütern und sonstigen Waffensystemen, Produktion und Vertrieb von Atomenergie, Produktion und Verarbeitung von Kohleenergie, Abbau von Ölsanden und die Anwendung von Hochvolumen-Fracking. Bei den Geschäftspraktiken werden wesentliche Verstöße gegen Menschen- und Arbeitsrechte, wesentliche Umweltverstöße und wesentliche Verstöße im Bereich Korruption und Bestechung berücksichtigt.

Im Berichtsjahr ist für die besonders relevante Assetklasse der Staatsanleihen – zu denen auch Anleihen von Regionalregierungen oder Gebietskörperschaften wie Bundesländer gehören – ebenfalls ein Nachhaltigkeitskonzept erarbeitet worden. Die Basis bildet ein umfassendes Scoringmodell, das alle Staaten hinsichtlich einer großen Anzahl von Kriterien bewertet und gewichtet, Auf dieser Basis werden Mindeststandards für das Einzelinvestment und das Portfolio insgesamt festgelegt.

Darüber hinaus hat der ALTE OLDENBURGER Krankenversicherung von 1927 V.V.a.G. auf der Grundlage eines am Gegenseitigkeitsgedanken ausgerichteten Selbstverständnisses im Sinne einer gelebten Unternehmenskultur zusammen mit den beiden Gesellschaften in der Versicherungsbeteiligung im langjährigen Kundenkontakt, im Umgang mit Arbeitnehmer- und allgemeinen Sozialbelangen und in Umweltfragen hohe eigene Standards etabliert, die laufend weiterentwickelt werden.

Grundsätzlich setzt sich der ALTE OLDENBURGER Krankenversicherung von 1927 V.V.a.G. verstärkt mit Nachhaltigkeitsrisiken auseinander, baut seine Expertise in diesem Bereich weiter aus und beobachtet politische Entwicklungen sowie öffentliche Diskurse.

D. BEWERTUNG FÜR SOLVABILITÄTSZWECKE

In diesem Kapitel werden die Methoden und Annahmen beschrieben, die bei der Bilanzierung und Bewertung der Vermögenswerte und Verbindlichkeiten gemäß Solvency II zugrunde gelegt werden. Der Betrachtung unter Solvency II liegt dabei eine Marktwertsicht zugrunde. Das bedeutet, dass alle Vermögenswerte und Verpflichtungen mit dem Wert angesetzt werden, „der bei Kauf bzw. Verkauf zu erwarten wäre“. Ebenso wird auf die wesentlichen Unterschiede der Bewertung der einzelnen Bilanzpositionen gemäß Solvency II zur Bewertung in der HGB-Bilanz eingegangen.

Eine externe Prüfung der Angemessenheit und Richtigkeit der Bewertung der Vermögenswerte und Verbindlichkeiten gemäß Solvency II erfolgt durch den Wirtschaftsprüfer.

D.1 Vermögenswerte

	Solvency II	HGB nach SII
	Tsd. Euro	Tsd. Euro
Vermögenswerte zum 31.12.2020		
Immaterielle Vermögenswerte	0	0
Latente Steueransprüche	49	0
Überschuss bei den Altersversorgungsleistungen	0	0
Immobilien, Sachanlagen und Vorräte für den Eigenbedarf	0	0
Anlagen (außer Vermögenswerten für indexgebundene und fondsgebundene Verträge)	109.723	33.144
	94.802	
Vermögenswerte für index- und fondsgebundene Verträge	0	0
Darlehen und Hypotheken	0	0
Darlehen und Hypotheken an Privatpersonen	0	0
Sonstige Darlehen und Hypotheken	0	0
Policendarlehen	0	0
Einforderbare Beträge aus Rückversicherungsverträgen von:	-655	127
Nichtlebensversicherungen und nach Art der Nichtlebensversicherung betriebenen Krankenversicherungen	-655	127
Nichtlebensversicherungen außer Krankenversicherungen	0	0
nach Art der Nichtlebensversicherung betriebenen Krankenversicherungen	-655	127
Lebensversicherungen und nach Art der Lebensversicherung betriebenen Krankenversicherungen außer Krankenversicherungen und fonds- und indexgebundenen Versicherungen	0	0
nach Art der Lebensversicherung betriebenen Krankenversicherungen	0	0
Lebensversicherungen außer Krankenversicherungen und fonds- und indexgebundenen Versicherungen	0	0
Lebensversicherungen, fonds- und indexgebunden	0	0
Depotforderungen	0	0
Forderungen gegenüber Versicherungen und Vermittlern	4	4
Forderungen gegenüber Rückversicherern	0	0
Forderungen (Handel, nicht Versicherung)	54	54
Eigene Anteile (direkt gehalten)	0	0
In Bezug auf Eigenmittelbestandteile fällige Beträge oder ursprünglich eingeforderte, aber noch nicht eingezahlte Mittel	0	0
Zahlungsmittel und Zahlungsmitteläquivalente	895	895
Sonstige nicht an anderer Stelle ausgewiesene Vermögenswerte	17	203
Vermögenswerte insgesamt	110.087	34.427
	95.167	

Wesentliche Unterschiede zwischen der Bewertung nach Solvency II und HGB

- Bei den Kapitalanlagen liegt der Marktwert um den in der HGB-Bilanz nicht enthaltenen Saldo aus den sogenannten stillen Reserven und Lasten höher als der Buchwert. Stille Reserven ergeben sich vor allem im Bereich der Beteiligungen und aufgrund der aktuellen Niedrigzinsphase im Bereich der Zinstitel.

Anlagen (außer Vermögenswerten für indexgebundene und fondsgebundene Verträge) zum 31.12.2020	Solvency II Tsd. Euro	HGB nach SII Tsd. Euro
Immobilien (außer zur Eigennutzung)	0	0
Anteile an verbundenen Unternehmen, einschließlich Beteiligungen	86.897	15.088
	71.976	
Aktien	1.520	382
Aktien – notiert	0	0
Aktien – nicht notiert	1.520	382
Anleihen	15.765	12.399
Staatsanleihen	11.824	9.079
Unternehmensanleihen	3.942	3.320
Strukturierte Schuldtitel	0	0
Besicherte Wertpapiere	0	0
Organismen für gemeinsame Anlagen	5.541	5.274
Derivate	0	0
Einlagen außer Zahlungsmitteläquivalenten	0	0
Sonstige Anlagen	0	0
Anlagen (außer Vermögenswerten für indexgebundene und fondsgebundene Verträge)	109.723	33.144
	94.802	

Wesentliche Unterschiede zum Vorjahr

- Bei den Vermögenswerten sinkt der Wert der Versicherungsbeteiligungen um 2,7 Prozent.
- Das Fondssegment wurde im Rahmen einer Aufstockung der Risikopositionen als Reaktion auf das anhaltend niedrige Zinsniveau ausgebaut.
- Gemäß geänderter Vorgaben werden im Gegensatz zum Vorjahr Anleihen mit Garantie einer Regionalregierung, das betrifft im Wesentlichen Anleihen von Förderbanken, als Staatsanleihen ausgewiesen und nicht mehr als Unternehmensanleihen geführt. In der Folge ergibt sich bei einem insgesamt leicht rückläufigen Bestand an Anleihen eine deutliche Verschiebung von Unternehmensanleihen hin zu Staatsanleihen.

Korrekturanmerkung: Die Korrektur des Wertes der ALTE OLDENBURGER Beteiligungsgesellschaft AG führt zum dargestellten Anstieg der Vermögenswerte.

Vorgehen bei der Bewertung je Bilanzposition

Immaterielle Vermögenswerte: nicht relevant

Latente Steueransprüche: Die in der Marktwertbilanz unter Solvency II genannten latenten Steueransprüche ergeben sich aus Differenzen zwischen Steuerbilanzwert und Marktwert, die beim Übergang auf Marktwerte zu einer Verringerung der Eigenmittel führen. Bei der Berechnung wird der unternehmensindividuelle Steuersatz auf diese Absenkung der Eigenmittel angesetzt. Da die latenten Steuer-schulden aus der Umbewertung die latenten Steueransprüche übersteigen, kann von einer ausreichenden Verrechnungsmöglichkeit der latenten Steueransprüche ausgegangen werden. In der HGB-Bilanz werden aktuell keine latenten Steueransprüche angesetzt.

Überschuss bei den Altersvorsorgeleistungen: nicht relevant

Immobilien, Sachanlagen und Vorräte für den Eigenbedarf: nicht relevant

Anlagen (inklusive Darlehen und Hypotheken): Die Bewertung der Kapitalanlagen erfolgt unter Solvency II soweit möglich nach der „Mark to Market“ Methode, d.h. durch Marktpreise, die an aktiven Märkten für den gleichen Vermögenswert notiert sind. Ist dies nicht möglich, erfolgt die Bewertung über modellhafte Verfahren unter Berücksichtigung aller vorhandenen Marktinformationen. Alternativ können verlässlich beobachtbare Preise auf aktiven Märkten von ähnlichen Vermögenswerten ggf. mit Anpassungen verwendet werden. Noch nicht gezahlte anteilige Zins- und Mieterträge, die auf die Zeit bis zum Abschlussstichtag entfallen, aber noch nicht fällig sind, werden den Positionen der Kapitalanlage zugerechnet und nicht wie unter HGB in der Position „Sonstige nicht an anderer Stelle ausgewiesene Vermögenswerte“ geführt.

Beteiligungen werden nach dem Ertragswertverfahren, unter HGB zu Anschaffungskosten oder dem niedrigeren beizulegenden Wert, bewertet.

Bei Aktien, Staatsanleihen, Unternehmensanleihen und Investmentfonds erfolgt die Bewertung mit dem Marktkurs. Wegen teilweise zu geringer oder nicht transparenter Handelsvolumina an den jeweiligen Börsenplätzen erfolgt die Bewertung dabei generell auf der Grundlage von Marktkursen aus dem Wertpapierhandel institutioneller Investoren, die durch sogenannte Preis-Service-Agenturen wie Bloomberg zur Verfügung gestellt werden. Unter HGB erfolgt die Bewertung ebenfalls mit dem Marktkurs, jedoch höchstens mit den Anschaffungskosten.

Nicht börsengehandelte Fondsanteile werden zu Rücknahmepreisen bewertet, welche von den Kapitalanlageverwaltungsgesellschaften ermittelt werden.

Der Marktwert von Namenspapieren, anderen nicht börsengehandelten Zinspapieren, Darlehen und Hypotheken wird anhand der Zinsstrukturkurve nach der Discounted CashFlow-Methode unter Berücksichtigung der individuellen Bonität der jeweiligen Anlage über Risikoauf- und -abschläge (Spreads) bestimmt. Differenzen ergeben sich zur Ansetzung des Nennwertes unter HGB. Agien und Disagien werden unter Anwendung der Effektivzinsmethode berücksichtigt, aber außerhalb der Kapitalanlagen ausgewiesen.

Der Marktwert von Termingeldern sowie die Bewertung der Optionen erfolgt mittels geeigneter finanzmathematischer Modelle und Methoden.

Vermögenswerte für fonds- und indexgebundene Verträge: nicht relevant

Einforderbare Beträge aus Rückversicherungsverträgen: Im Gegensatz zur HGB-Bilanz, in der die Anteile der Rückversicherung an den versicherungstechnischen Rückstellungen aus den Rückstellungen herausgerechnet werden (sog. „modifiziertes Nettoprinzip“), wird unter Solvency II die Aktivseite um diesen Betrag als Forderung verlängert.

Depotforderungen: nicht relevant

Forderungen gegenüber Versicherungen und Vermittlern: Der Marktwert bildet sich aus den fälligen Ansprüchen gegenüber Versicherungsnehmern und Ansprüchen gegenüber Versicherungsvermittlern. Er wird mit dem HGB-Wert angesetzt, da die Forderungen kurzfristig fällig sind. In der HGB-Bewertung wird der Nennwert unter Berücksichtigung von Wertberichtigungen angesetzt.

Forderungen gegenüber Rückversicherern: nicht relevant

Forderungen (Handel, nicht Versicherung): Diese werden unter HGB mit dem Nennwert angesetzt. Notwendige Abschreibungen und Wertberichtigungen werden berücksichtigt. Da es sich in der Regel um kurzfristige Forderungen handelt, wird der Marktwert gleich dem Buchwert gesetzt.

Eigene Anteile (direkt gehalten): nicht relevant

In Bezug auf Eigenmittelbestandteile fällige oder ursprünglich eingeforderte, aber noch nicht eingezahlte Mittel: nicht relevant

Zahlungsmittel und Zahlungsmitteläquivalente: Der Ausweis der laufenden Guthaben bei Kreditinstituten, der Schecks und des Kassenbestandes erfolgt für Markt- und Buchwert mit dem Nennbetrag.

Sonstige nicht an anderer Stelle ausgewiesene Vermögenswerte: Dieser Posten beinhaltet andere kurzfristige Vermögensgegenstände und sonstige Rechnungsabgrenzungsposten. Die Differenz zwischen Markt- und Buchwert ergibt sich aus der Umgliederung von Zins- und Mieterträgen sowie Agien, die auf die Zeit bis zum Abschlussstichtag entfallen, aber noch nicht fällig sind, in der Marktwertbilanz. Diese werden im Gegensatz zur HGB-Bilanz den entsprechenden Positionen der Kapitalanlage zugerechnet.

D.2 Versicherungstechnische Rückstellungen

	Solvency II	HGB nach SII
	Tsd. Euro	Tsd. Euro
Versicherungstechnische Rückstellungen zum 31.12.2020		
Versicherungstechnische Rückstellungen – Nichtlebensversicherung	772	994
Versicherungstechnische Rückstellungen – Nichtlebensversicherung (außer Krankenversicherung)	0	0
Versicherungstechnische Rückstellungen als Ganzes berechnet	0	0
Bester Schätzwert	0	0
Risikomarge	0	0
Versicherungstechnische Rückstellungen – Krankenversicherung (nach Art der Nichtlebensversicherung)	772	994
Versicherungstechnische Rückstellungen als Ganzes berechnet	0	0
Bester Schätzwert	731	0
Risikomarge	42	0
Versicherungstechnische Rückstellungen – Lebensversicherung (außer fonds- und indexgebundenen Versicherungen)	0	0
Versicherungstechnische Rückstellungen – Krankenversicherung (nach Art der Lebensversicherung)	0	0
Versicherungstechnische Rückstellungen als Ganzes berechnet	0	0
Bester Schätzwert	0	0
Risikomarge	0	0
Versicherungstechnische Rückstellungen – Lebensversicherung (außer Kranken- und fonds- und indexgebundenen)	0	0
Versicherungstechnische Rückstellungen als Ganzes berechnet	0	0
Bester Schätzwert	0	0
Risikomarge	0	0
Versicherungstechnische Rückstellungen – fonds- und indexgebundene Versicherungen	0	0
Versicherungstechnische Rückstellungen als Ganzes berechnet	0	0
Bester Schätzwert	0	0
Risikomarge	0	0
Versicherungstechnische Rückstellungen	772	994
Andere versicherungstechnische Rückstellungen	0	0

Wesentliche Unterschiede zwischen der Bewertung nach Solvency II und HGB

- Die versicherungstechnischen Rückstellungen liegen im Marktwert leicht unterhalb der entsprechenden Buchwerte.

Wesentliche Veränderungen zum Vorjahr

- Die versicherungstechnischen Rückstellungen verzeichnen bedingt durch die Corona-Pandemie einen deutlichen Rückgang.

Vorgehen bei der Bewertung im Einzelnen

Die versicherungstechnischen Rückstellungen des ALTE OLDENBURGER Krankenversicherung von 1927 V.V.a.G. ergeben sich durch Kumulierung der Prämien- und Schadenrückstellungen und der Risikomarge.

Die Schadenrückstellungen entsprechen dem besten Schätzwert der Reserven, die zur Abwicklung aller bis zum Stichtag angefallenen, aber noch nicht abgewickelten Schäden benötigt werden. Da es sich in der Auslandsreisekrankenversicherung um kurzfristige Laufzeiten von bis zu einem Jahr handelt, wird die Rückstellung für noch nicht abgewickelte Versicherungsfälle für die Ermittlung des besten Schätzwertes herangezogen.

Die Prämienrückstellungen werden unter Verwendung der aktuellen Schaden-Kosten-Quote (Combined Ratio), der handelsbilanziell zurückgestellten Beitragsüberträge und der erwarteten Prämieinnahmen anhand eines vereinfachten Verfahrens ermittelt.

Die Risikomarge wird mit einem vereinfachten Verfahren bestimmt.

Andere versicherungstechnische Rückstellungen: nicht relevant

Grad der Unsicherheit bei der Berechnung der versicherungstechnischen Rückstellungen

Die Berechnungen ergeben ein verlässliches Bild der versicherungstechnischen Rückstellungen unter den vorgegebenen und gewählten Bewertungsansätzen und sind für die Bestandszusammensetzung und das Risikoprofil des ALTE OLDENBURGER Krankenversicherung von 1927 V.V.a.G. angemessen. Es bestehen keine deutlichen Unsicherheiten in der Bewertung.

Ungenauigkeiten durch die Verwendung von Näherungslösungen bei der Bewertung der versicherungstechnischen Rückstellungen liegen, soweit diese quantifizierbar sind, unter einem Prozent der Bilanzsumme. Darüber hinaus wird bei nicht quantifizierbaren Unsicherheiten darauf geachtet, dass bei den verwendeten Verfahren prinzipiell konservative Rechen- oder Schätzvarianten zur Anwendung kommen, die tendenziell eher zu hohe Beträge für die versicherungstechnischen Rückstellungen ausweisen.

D.3 Sonstige Verbindlichkeiten

Sonstige Verbindlichkeiten zum 31.12.2020	Solvency II	HGB nach SII
	Tsd. Euro	Tsd. Euro
Eventualverbindlichkeiten	0	0
Andere Rückstellungen als versicherungstechnische Rückstellungen	161	161
Rentenzahlungsverpflichtungen	448	409
Depotverbindlichkeiten	0	0
Latente Steuerschulden	2.269	0
	16.659	
Derivate	0	0
Verbindlichkeiten gegenüber Kreditinstituten	0	0
Finanzielle Verbindlichkeiten außer Verbindlichkeiten gegenüber Kreditinstituten	0	0
Verbindlichkeiten gegenüber Versicherungen und Vermittlern	38	42
Verbindlichkeiten gegenüber Rückversicherern	0	781
Verbindlichkeiten (Handel, nicht Versicherung)	2	2
Nachrangige Verbindlichkeiten	0	0
Nicht in den Basiseigenmitteln aufgeführte nachrangige Verbindlichkeiten	0	0
In den Basiseigenmitteln aufgeführte nachrangige Verbindlichkeiten	0	0
Sonstige nicht an anderer Stelle ausgewiesene Verbindlichkeiten	0	18

Wesentliche Unterschiede zwischen der Bewertung nach Solvency II und HGB

- Der Marktwert der Rentenzahlungsverpflichtungen liegt über dem Buchwert, da bei der Bewertung der aktuelle Marktzins unterhalb des unter HGB anzusetzenden Zinssatzes liegt.
- Durch den Übergang auf Marktwerte ergeben sich aus der Umbewertung einzelner Posten auf der Aktiv- und Passivseite der Bilanz Belastungen oder Entlastungen für die Eigenmittel. Bei Entlastungen ergibt sich dann jeweils eine steuerliche Verpflichtung, die als latente Steuerschuld geführt wird.

Wesentliche Veränderungen zum Vorjahr

- Der Rückgang des Beteiligungswertes führt bei unverändertem Buchwert zu einem Rückgang der latenten Steuerschulden.

Korrekturanmerkung: Die Korrektur des maßgeblichen Steuersatzes bzgl. der Beteiligung an der ALTE OLDENBURGER Beteiligungsgesellschaft AG führt zu einem deutlichen Rückgang der latenten Steuerschulden gegenüber der bisherigen Bewertung.

Vorgehen bei der Bewertung im Einzelnen

Eventualverbindlichkeiten: nicht relevant

Andere Rückstellungen als versicherungstechnische Rückstellungen: Bei kurzfristigen Verpflichtungen wird der Buchwert übernommen.

Rentenzahlungsverpflichtungen (Pensionsrückstellungen): Die Berechnung der mitarbeiterbezogenen Rückstellungen für Pensionszusagen erfolgt in der HGB-Sicht nach dem Anwartschaftsbarwertverfahren; zukünftige, nicht bekannte Gehalts- und Rentenanpassungen werden berücksichtigt. Die Berechnungen erfolgen durch Hinzuschätzung der prognostizierten Zinsentwicklung des Dezembers auf Basis der von der Bundesbank zum Stichtag veröffentlichten Zinssätze für Verpflichtungen mit der jeweiligen Laufzeit. Die Bewertung erfolgt im Rahmen eines externen Gutachtens.

Für die Darstellung der Pensionsrückstellungen sind unter Solvency II zwingend die Vorschriften des IAS19 (internationale Bilanzierungsvorschriften für Leistungen an Arbeitnehmer) anzuwenden. Des Weiteren ist zwischen beitrags- und leistungsorientierten Versorgungsplänen zu unterscheiden. Die Berechnung wird im Rahmen einer Dienstleistung unter Anwendung des IAS19 parallel zur Berechnung des jeweils aktuellen Buchwertes gemäß dem Gesetz zur Modernisierung des Bilanzrechts durchgeführt.

Depotverbindlichkeiten: Auf Basis der Kurzfristigkeit der Verpflichtungen wird als Marktwert der Depotverbindlichkeiten der Buchwert angesetzt.

Latente Steuerschulden: Die in der Marktwertbilanz unter Solvency II genannten latenten Steuerschulden ergeben sich aus Differenzen zwischen Steuerbilanzwert und Marktwert, die beim Übergang auf Marktwerte zu einer Erhöhung der Eigenmittel führen. Die latenten Steuerschulden werden pro Posten der Bilanz unter Berücksichtigung des unternehmensindividuellen Steuersatzes ermittelt. Haupttreiber der latenten Steuerschulden sind auf der Aktivseite Bewertungsunterschiede vor allem bei den Versicherungsbeteiligungen. Ein Ansatz von latenten Steuerschulden in der HGB-Bilanz erfolgt nur, falls die passiven latenten Steuern die aktiven latenten Steuern überwiegen.

Derivate: nicht relevant

Verbindlichkeiten gegenüber Kreditinstituten: nicht relevant

Finanzielle Verbindlichkeiten außer Verbindlichkeiten gegenüber Kreditinstituten: nicht relevant

Verbindlichkeiten gegenüber Versicherungen und Vermittlern: Für Überzahlungen von Versicherungsnehmern wird kein Marktwert angesetzt, da diese in den versicherungstechnischen Rückstellungen enthalten sind. Für weitere Verbindlichkeiten wird der Marktwert gleich dem Buchwert gesetzt.

Verbindlichkeiten gegenüber Rückversicherern: Der Marktwert der Verbindlichkeiten gegenüber Rückversicherern wird in den einforderebaren Beträgen angesetzt.

Verbindlichkeiten (Handel, nicht Versicherung): Unter HGB erfolgt ein Ansatz mit dem Erfüllungsbetrag. Der Marktwert wird gleich dem Buchwert gesetzt.

Nachrangige Verbindlichkeiten: nicht relevant

Sonstige nicht an anderer Stelle ausgewiesene Verbindlichkeiten: Der Marktwert beinhaltet die sonstigen Verbindlichkeiten und die Rechnungsabgrenzungsposten. Im Gegensatz zum HGB-Wert sind die Disagien nicht enthalten, da diese in der Solvency II-Bilanz bereits im „Dirty-Value“ der einzelnen Kapitalanlagen berücksichtigt sind.

D.4 Alternative Bewertungsmethoden

Die Bewertungsmethoden zu Vermögenswerten und Verbindlichkeiten sind in den Abschnitten D.1-D.3 beschrieben. Grundsätzlich von den Vorgaben abweichende Verfahren kommen bei der Bewertung nicht zur Anwendung.

D.5 Sonstige Angaben

Keine

E. KAPITALMANAGEMENT

E.1 Eigenmittel

Ziel des ALTE OLDENBURGER Krankenversicherung von 1927 V.V.a.G. ist der Erhalt der Eigenmittel.

Eigenmittel zur Bedeckung der Solvenz- bzw. Mindestkapitalanforderung

	31.12.2020	31.12.2019
	Tsd. Euro	Tsd. Euro
Eigenmittel		
Verfügbare Eigenmittel der Qualität Tier 1	106.396	109.391
	77.085	77.429
Grundkapital (ohne Abzug eigener Anteile)	0	0
Auf Grundkapital entfallendes Emissionsagio	0	0
Überschussfonds	0	0
Ausgleichsrücklage	106.396	109.391
	77.085	77.429
Verfügbare Eigenmittel der Qualität Tier 2	0	0
nicht eingezahltes Grundkapital	0	0
Verfügbare Eigenmittel der Qualität Tier 3	0	0
Betrag in Höhe des Wertes der latenten Netto-Steueransprüche	0	0
Anrechenbare Eigenmittel zur Bedeckung des SCR	106.396	109.391
	77.085	77.429
Anrechenbare Eigenmittel zur Bedeckung des MCR	106.396	109.391
	77.085	77.429

Für die Bedeckung der Solvenzkapitalanforderung kommen die gesamten verfügbaren Eigenmittel zur Anrechnung.

Für die Bedeckung der Mindestkapitalanforderung kommen die Eigenmittel der Qualität Tier 1 ebenfalls voll zur Anrechnung.

Die Ausgleichsrücklage setzt sich zusammen aus Gewinnrücklagen von 32.020 Tausend Euro aus der HGB-Bilanz und ~~45.065~~ 74.376 Tausend Euro aus der Umbewertung der Vermögenswerte und Verpflichtungen unter Solvency II. Erhöhend wirken Reserven von rund ~~61.473~~ 76.393 Tausend Euro aus Vermögenswerten und 243 Tausend Euro aus Rückstellungen der Versicherungstechnik unter Berücksichtigung der Rückversicherung, während Lasten aus Pensionsrückstellungen von rund 39 Tausend Euro und Steuereffekte von rund ~~16.611~~ 2.221 Tausend Euro senkend dagegenstehen. Die Reserven der Kapitalanlagen ergeben sich vor allem im Bereich der Beteiligungen und bedingt durch

das niedrige Zinsniveau aus dem Bestand der Zinstitel. Bei den Pensionsrückstellungen führen die niedrigen Zinsen zu einer Belastung in der Marktwertsicht.

Mit der Erhöhung der Eigenmittel durch das Aufdecken der Reserven in der Solvency II- Bilanz ergibt sich im Gegenzug ein entsprechend höheres Risiko aus größeren Schwankungen in der Marktwertsicht unter Solvency II.

Wesentliche Veränderungen zum Vorjahr

Der leichte Bewertungsrückgang der Versicherungsbeteiligungen führt insgesamt zu einem leichten Rückgang der Eigenmittel. Die Entwicklungen auf der Versicherungsseite dämpfen mit einem überproportionalen Rückgang im Leistungsbereich diesen Effekt etwas.

Korrekturanmerkung: Die Korrekturen des Wertes der ALTE OLDENBURGER Beteiligungsgesellschaft AG und des maßgeblichen Steuersatzes bzgl. der Beteiligung (über den Rückgang latenter Steuerschulden) führen zum dargestellten Anstieg der Eigenmittel. Die Anteile an der Ausgleichsrücklage verschieben sich entsprechend.

Es sind keine Maßnahmen geplant oder andere Entwicklungen absehbar, die zu einer deutlichen Veränderung der Eigenmittelsituation führen sollten.

E.2 Solvenzkapitalanforderung und Mindestkapitalanforderung

Der im Folgenden dargestellte Betrag der Solvenzkapitalanforderung unterliegt der aufsichtlichen Prüfung. Diese ist noch nicht erfolgt.

	31.12.2020	31.12.2019
	Tsd. Euro	Tsd. Euro
Zusammensetzung der Solvenzkapitalanforderung		
Marktrisiko	23.357	24.255
	19.647	20.080
Gegenparteiausfallrisiko	74	64
Nichtlebensversicherungstechnisches Risiko	0	0
Lebensversicherungstechnisches Risiko	0	0
Krankenversicherungstechnisches Risiko	315	264
Diversifikation	-289	-244
Risiko immaterieller Vermögenswerte	0	0
Operationelles Risiko	75	80
Verlustausgleichsfähigkeit der versicherungstechnischen Rückstellungen	0	0
Verlustausgleichsfähigkeit der latenten Steuern	-1.648	-1.661
	-5.352	-5.466
Solvenzkapitalanforderung (SCR)	21.884	22.757
	14.470	14.778
Anrechenbare Eigenmittel für das SCR	106.396	109.391
	77.085	77.429
Bedeckungsquote - Anrechenbare Eigenmittel für das SCR / SCR	486,2%	480,7%
	532,7%	524,0%
Mindestkapitalanforderung (MCR)	5.471	5.689
	3.618	3.694
Anrechenbare Eigenmittel für das MCR	106.396	109.391
	77.085	77.429
Bedeckungsquote - Anrechenbare Eigenmittel für das MCR / MCR	1944,8%	1922,8%
	2130,9%	2095,8%

Bei den gezeigten Bedeckungen kommen keine Übergangsmaßnahmen zur Anwendung. Die Mindest- und Solvenzkapitalanforderungen sind zum Stichtag 31.12.2020 ausreichend bedeckt.

Das MCR ergibt sich durch die vorgegebene Untergrenze von 25 Prozent des SCR.

Veränderungen gegenüber dem Vorjahr

Im Wesentlichen führt der leichte Rückgang in der Bewertung der Versicherungsbeteiligungen zu einem Rückgang der Eigenmittel und zu einem Rückgang der Solvenzkapitalanforderung. Insgesamt

ergibt sich im Rahmen des vorgegebenen Berechnungsverfahrens eine leicht gestiegene Bedeckungsquote der Solvenzkapitalanforderung.

Korrekturanmerkung: Mit der nach oben korrigierten Bewertung der Beteiligung steigen das ausgelöste Aktien- und Konzentrationsrisiko. Der reduzierte Steuersatz bzgl. der Beteiligung senkt den Verlustausgleich aus latenter Steuer und erhöht die Solvenzkapitalanforderung zusätzlich. Ausgehend von einem hohen Bedeckungsniveau führen die Korrekturen zu einem Rückgang der Bedeckungsquoten. Auf der Basis des weiterhin sehr auskömmlichen Bedeckungsniveaus ergeben sich keine Änderungen der Risikolage und keine Auswirkungen auf die Unternehmenssteuerung.

Ausblick

Unter Berücksichtigung der bisherigen Erfahrungen ergibt sich aus der Corona-Pandemie keine wesentliche Veränderung des Risikoprofils. Die durch Corona bedingte Belastung der Geschäftsentwicklung wird 2021 weiterhin spürbar sein. Mit einer Erholung des Geschäftes nach der Pandemie wird mit Anstiegen der Eigenmittel und der Solvenzkapitalanforderung im aktuell bestehenden Verhältnis gerechnet, so dass eine Bedeckung der Risiken auf dem bestehenden Niveau erwartet werden kann.

Die in der ALTE OLDENBURGER Beteiligungsgesellschaft AG zusammengefassten Unternehmen, die ALTE OLDENBURGER Krankenversicherung AG und die Provinzial Krankenversicherung Hannover AG, sind auch in der Krise gut aufgestellt. Mögliche Mehraufwendungen im Leistungsbereich der Unternehmen, die bei der Versorgung intensivmedizinisch zu betreuender Covid-19 Patienten entstehen können, stellen eine gewisse Unsicherheit dar, sollten aber beherrschbar bleiben.

Berechnung der Risiken im Einzelnen

Die Berechnung des Marktrisikos erfolgt in seinen Unterkategorien:

Alle Vermögenswerte und Verbindlichkeiten, die sensitiv auf Veränderungen der Zinskurve reagieren, werden im Zinsrisiko erfasst. Dies gilt bei den Kapitalanlagen insbesondere für festverzinsliche Wertpapiere, Schuldverschreibungen und Zinsderivate. Als Verbindlichkeiten gehen ausschließlich die Pensionsverpflichtungen in das Zinsrisiko ein. Zur Berechnung des Zinsrisikos erfolgt unter Verwendung der von EIOPA vorgegebenen, risikolosen Zinskurven jeweils eine Bewertung mit der Ausgangszinskurve und den gestressten Zinskurven nach Zinsanstieg bzw. Zinsrückgang. Die Bewegung mit der größeren negativen Auswirkung auf die Eigenmittel fließt dann in die SCR-Berechnung ein.

Für die Berechnung des Aktienrisikos werden die betroffenen Papiere (Aktien, Beteiligungen und intransparente Assets) nach vorgegebenen Kriterien in sog. Typ1- und Typ2-Aktien sowie strategische Beteiligungen eingeteilt und differenziert betrachtet. Die SCR-Berechnung erfolgt mit den vorgegebenen Risikofaktoren für die einzelnen Typen unter Verwendung des symmetrischen Anpassungsfaktors.

Das Spreadrisiko wird in Abhängigkeit von Rating, Duration und Qualität für sämtliche börsennotierte und nicht-börsennotierte Zinstitel berechnet. Zusätzlich werden im Spreadrisiko Kredite, Verbriefungspositionen und Kreditderivate, die nicht für Absicherungszwecke bestimmt sind, einbezo-

gen. Auch das Kreditrisiko anderer kreditbehafteter Kapitalanlagen wird erfasst, insbesondere Beteiligungsverhältnisse, von verbundenen Unternehmen begebene Schuldverschreibungen, Kredite an verbundene Unternehmen, Beteiligungen an Anlagepools und Einlagen bei Kreditinstituten (außer Guthaben bei Banken).

In den Anwendungsbereich des Konzentrationsrisikos fallen Vermögenswerte, die in den Untermodulen Aktien-, Spread- und Immobilienrisiko berücksichtigt werden. Das Risiko wird über eine gleichzeitige Betrachtung aller dieser Assets je Kontrahent bestimmt.

Kapitalanlagen, die nicht in der Berichtswährung gehalten werden, unterliegen dem Währungsrisiko.

Für in Investmentfonds gehaltene Kapitalanlagen erfolgt soweit möglich mittels Fondsdurchschau eine Aufteilung auf die verschiedenen Risikokategorien. Intransparente Teile werden gemäß den Vorgaben im Aktienrisiko berücksichtigt.

Kreditrisiko (Gegenparteausfallrisiko): Unter das Kreditrisiko fallen Guthaben bei Banken, Derivate, Forderungen an Rückversicherer und Forderungen an Versicherungsnehmer und Vermittler und sonstige Forderungen.

Versicherungstechnisches Risiko: Das versicherungstechnische Risiko Krankenversicherung unterscheidet in den Unterkategorien Katastrophen, Krankenversicherung nach Art der Lebensversicherung und Krankenversicherung nach Art der Schadenversicherung.

Für den ALTE OLDENBURGER Krankenversicherung von 1927 V.V.a.G. ist die Unterkategorie Krankenversicherung nach Art der Lebensversicherung nicht relevant.

In der Unterkategorie Krankenversicherung nach Art der Schadenversicherung werden das Prämien- und Reserverisiko mit dem faktorbasierten Ansatz der Standardformel und den darin vorgegebenen Standardabweichungen ermittelt. Als Volumenmaß gehen die erwarteten Prämien und die Rückstellung für noch nicht abgewickelte Versicherungsfälle ein.

Das Katastrophenrisiko Kranken unterscheidet die Stressszenarien Massenunfall, Unfallkonzentration und Pandemie.

Diversifikationseffekt: Es werden die in der Standardformel vorgegebenen Korrelationsannahmen verwendet. Die Diversifikationseffekte innerhalb der Kategorien sind bereits in den einzelnen Positionen berücksichtigt.

Risiko immaterieller Vermögenswerte: nicht relevant

Operationelles Risiko: Das operationelle Risiko wird mit dem Ansatz aus der Standardformel bestimmt.

Verlustausgleichsfähigkeit der latenten Steuern: Die Risikoabsorption durch latente Steuern wird in vollem Umfang angesetzt. Die Werthaltigkeit latenter Steuern in der Risikominderung ergibt sich aus

einem deutlichen Überhang der latenten Steuerverpflichtungen gegenüber entsprechenden Ansprüchen in der Solvency II Bilanz. Dieser übersteigt die Höhe der angesetzten Risikominderung erheblich.

E.3 Verwendung des durationsbasierten Untermoduls Aktienrisiko bei der Berechnung der Solvenzkapitalanforderung

Der durationsbasierte Ansatz für das Aktienrisiko wird nicht verwendet.

E.4 Unterschiede zwischen der Standardformel und etwa verwendeten internen Modellen

Ein internes Modell, ein partiell internes Modell oder unternehmensspezifische Parameter (USP) kommen nicht zur Anwendung.

E.5 Nichteinhaltung der Mindestkapitalanforderung und Nichteinhaltung der Solvenzkapitalanforderung

Die Mindest- und Solvenzkapitalanforderungen sind zum Stichtag 31.12.2020 ausreichend bedeckt.

E.6 Sonstige Angaben

Keine

Vechta, den 8. April 2021

Der Vorstand

Vechta, den 14. Juli 2022 (Korrekturversion)

Der Vorstand

X. ANHANG - DATENTABELLEN

Der Anhang enthält die folgenden Datentabellen:

S.02.01.02	Bilanz
S.05.01.02	Prämien, Forderungen und Aufwendungen nach Geschäftsbereichen
S.17.01.02	Versicherungstechnische Rückstellungen – Nichtlebensversicherung
S.19.01.21	Ansprüche aus Nichtlebensversicherungen
S.23.01.01	Eigenmittel
S.25.01.21	Solvenzkapitalanforderung – für Unternehmen, die die Standardformel verwenden
S.28.01.01	Mindestkapitalanforderung – nur Lebensversicherungs- oder nur Nichtlebensversicherungs- oder Rückversicherungstätigkeit
Korrekturtabelle	Korrekturen in den Anhang-Tabellen

Anhang I**S.02.01.02****Bilanz****Vermögenswerte**

Immaterielle Vermögenswerte

Latente Steueransprüche

Überschuss bei den Altersversorgungsleistungen

Immobilien, Sachanlagen und Vorräte für den Eigenbedarf

Anlagen (außer Vermögenswerten für indexgebundene und fondsgebundene Verträge)

Immobilien (außer zur Eigennutzung)

Anteile an verbundenen Unternehmen, einschließlich Beteiligungen

Aktien

Aktien – notiert

Aktien – nicht notiert

Anleihen

Staatsanleihen

Unternehmensanleihen

Strukturierte Schuldtitel

Besicherte Wertpapiere

Organismen für gemeinsame Anlagen

Derivate

Einlagen außer Zahlungsmitteläquivalenten

Sonstige Anlagen

Vermögenswerte für index- und fondsgebundene Verträge

Darlehen und Hypotheken

Policendarlehen

Darlehen und Hypotheken an Privatpersonen

Sonstige Darlehen und Hypotheken

Einforderbare Beträge aus Rückversicherungsverträgen von:

Nichtlebensversicherungen und nach Art der Nichtlebensversicherung betriebenen Krankenversicherungen

Nichtlebensversicherungen außer Krankenversicherungen

nach Art der Nichtlebensversicherung betriebenen Krankenversicherungen

Lebensversicherungen und nach Art der Lebensversicherung betriebenen

Krankenversicherungen außer Krankenversicherungen und fonds- und indexgebundenen Versicherungen

nach Art der Lebensversicherung betriebenen Krankenversicherungen

Lebensversicherungen außer Krankenversicherungen und fonds- und indexgebundenen Versicherungen

Lebensversicherungen, fonds- und indexgebunden

Depotforderungen

Forderungen gegenüber Versicherungen und Vermittlern

Forderungen gegenüber Rückversicherern

Forderungen (Handel, nicht Versicherung)

Eigene Anteile (direkt gehalten)

In Bezug auf Eigenmittelbestandteile fällige Beträge oder ursprünglich eingeforderte, aber noch nicht eingezahlte Mittel

Zahlungsmittel und Zahlungsmitteläquivalente

Sonstige nicht an anderer Stelle ausgewiesene Vermögenswerte

Vermögenswerte insgesamt

	Solvabilität-II-Wert
	C0010
R0030	0
R0040	49
R0050	
R0060	
R0070	109.723
R0080	
R0090	86.897
R0100	1.520
R0110	
R0120	1.520
R0130	15.765
R0140	11.824
R0150	3.942
R0160	
R0170	
R0180	5.541
R0190	
R0200	
R0210	
R0220	
R0230	
R0240	
R0250	
R0260	
R0270	-655
R0280	-655
R0290	
R0300	-655
R0310	
R0320	
R0330	
R0340	
R0350	
R0360	4
R0370	0
R0380	54
R0390	
R0400	
R0410	895
R0420	17
R0500	110.087

	Solvabilität-II-Wert
	C0010
Verbindlichkeiten	
Versicherungstechnische Rückstellungen – Nichtlebensversicherung	
Versicherungstechnische Rückstellungen – Nichtlebensversicherung (außer Krankenversicherung)	
Versicherungstechnische Rückstellungen als Ganzes berechnet	
Bester Schätzwert	
Risikomarge	
Versicherungstechnische Rückstellungen – Krankenversicherung (nach Art der Nichtlebensversicherung)	
Versicherungstechnische Rückstellungen als Ganzes berechnet	
Bester Schätzwert	
Risikomarge	
Versicherungstechnische Rückstellungen – Lebensversicherung (außer fonds- und indexgebundenen Versicherungen)	
Versicherungstechnische Rückstellungen – Krankenversicherung (nach Art der Lebensversicherung)	
Versicherungstechnische Rückstellungen als Ganzes berechnet	
Bester Schätzwert	
Risikomarge	
Versicherungstechnische Rückstellungen – Lebensversicherung (außer Krankenversicherungen und fonds- und indexgebundenen Versicherungen)	
Versicherungstechnische Rückstellungen als Ganzes berechnet	
Bester Schätzwert	
Risikomarge	
Versicherungstechnische Rückstellungen – fonds- und indexgebundene Versicherungen	
Versicherungstechnische Rückstellungen als Ganzes berechnet	
Bester Schätzwert	
Risikomarge	
Eventualverbindlichkeiten	
Andere Rückstellungen als versicherungstechnische Rückstellungen	
Rentenzahlungsverpflichtungen	
Depotverbindlichkeiten	
Latente Steuerschulden	
Derivate	
Verbindlichkeiten gegenüber Kreditinstituten	
Finanzielle Verbindlichkeiten außer Verbindlichkeiten gegenüber Kreditinstituten	
Verbindlichkeiten gegenüber Versicherungen und Vermittlern	
Verbindlichkeiten gegenüber Rückversicherern	
Verbindlichkeiten (Handel, nicht Versicherung)	
Nachrangige Verbindlichkeiten	
Nicht in den Basiseigenmitteln aufgeführte nachrangige Verbindlichkeiten	
In den Basiseigenmitteln aufgeführte nachrangige Verbindlichkeiten	
Sonstige nicht an anderer Stelle ausgewiesene Verbindlichkeiten	
Verbindlichkeiten insgesamt	
Überschuss der Vermögenswerte über die Verbindlichkeiten	
R0510	772
R0520	
R0530	
R0540	
R0550	
R0560	772
R0570	
R0580	731
R0590	42
R0600	
R0610	
R0620	
R0630	
R0640	
R0650	
R0660	
R0670	
R0680	
R0690	
R0700	
R0710	
R0720	
R0740	
R0750	161
R0760	448
R0770	0
R0780	2.269
R0790	
R0800	
R0810	
R0820	38
R0830	0
R0840	2
R0850	
R0860	
R0870	
R0880	0
R0900	3.691
R1000	106.396

Versicherungstechnische Rückstellungen – gesamt
 Versicherungstechnische Rückstellungen – gesamt
 Einforderbare Beträge aus Rückversicherungen/gegenüber
 Zweckgesellschaften und Finanzrückversicherungen nach der
 Anpassung für erwartete Verluste aufgrund von
 Gegenparteiausfällen – gesamt
 Versicherungstechnische Rückstellungen abzüglich der
 einforderbaren Beträge aus Rückversicherungen/gegenüber
 Zweckgesellschaften und Finanzrückversicherungen – gesamt

Direktversicherungsgeschäft und in Rückdeckung übernommenes proportionales Geschäft								
Krankheitskostenversicherung	Einkommensersatzversicherung	Arbeitsunfallversicherung	Kraftfahrzeughaftpflichtversicherung	Sonstige Kraftfahrtversicherung	See-, Luftfahrt- und Transportversicherung	Feuer- und andere Sachversicherungen	Allgemeine Haftpflichtversicherung	Kredit- und Kautionsversicherung
C0020	C0030	C0040	C0050	C0060	C0070	C0080	C0090	C0100
772								
R0320	772							
R0330	-655							
R0340	1.427							

	Direktversicherungsgeschäft und in Rückdeckung übernommenes			In Rückdeckung übernommenes nichtproportionales Geschäft			Nichtlebensversicherungsverpflichtungen gesamt	
	Rechtsschutzversicherung	Beistand	Verschiedene finanzielle Verluste	Nichtproportionale Krankenrückversicherung	Nichtproportionale Unfallrückversicherung	Nichtproportionale See-, Luftfahrt- und Transportrückversicherung		Nichtproportionale Sachrückversicherung
	C0110	C0120	C0130	C0140	C0150	C0160		C0170
Versicherungstechnische Rückstellungen als Ganzes berechnet	R0010							
Gesamthöhe der einforderbaren Beträge aus Rückversicherungsverträgen/gegenüber Zweckgesellschaften und Finanzrückversicherungen nach der Anpassung für erwartete Verluste aufgrund von Gegenparteiausfällen bei versicherungstechnischen Rückstellungen als Ganzes berechnet	R0050							
Versicherungstechnische Rückstellungen berechnet als Summe aus bestem Schätzwert und Risikomarge								
Bester Schätzwert								
Prämienrückstellungen								
Brutto	R0060							545
Gesamthöhe der einforderbaren Beträge aus Rückversicherungen/gegenüber Zweckgesellschaften und Finanzrückversicherungen nach der Anpassung für erwartete Verluste aufgrund von Gegenparteiausfällen	R0140							0
Bester Schätzwert (netto) für Prämienrückstellungen	R0150							545
Schadenrückstellungen								
Brutto	R0160							185
Gesamthöhe der einforderbaren Beträge aus Rückversicherungen/gegenüber Zweckgesellschaften und Finanzrückversicherungen nach der Anpassung für erwartete Verluste aufgrund von Gegenparteiausfällen	R0240							-655
Bester Schätzwert (netto) für Schadenrückstellungen	R0250							840
Bester Schätzwert gesamt – brutto	R0260							731
Bester Schätzwert gesamt – netto	R0270							1.386
Risikomarge	R0280							42
Betrag bei Anwendung der Übergangsmaßnahme bei versicherungstechnischen Rückstellungen								
Versicherungstechnische Rückstellungen als Ganzes berechnet	R0290							
Bester Schätzwert	R0300							
Risikomarge	R0310							

Anhang I

S.19.01.21

Ansprüche aus Nichtlebensversicherungen

Nichtlebensversicherungsgeschäft gesamt

Schadenjahr/Zeichnungs-
jahr

Z0020	Accident year [AY]
--------------	--------------------

Bezahlte Bruttoschäden (nicht kumuliert)

(absoluter Betrag)

Jahr	Entwicklungsjahr											im laufenden Jahr	Summe der Jahre	
	0	1	2	3	4	5	6	7	8	9	10 & +			C0170
	C0010	C0020	C0030	C0040	C0050	C0060	C0070	C0080	C0090	C0100	C0110			
Vor	R0100	R0100	R0100	R0100	R0100	R0100	R0100	R0100	R0100	R0100	R0100			
N-9	R0160	R0160	R0160	R0160	R0160	R0160	R0160	R0160	R0160	R0160	R0160			
N-8	R0170	R0170	R0170	R0170	R0170	R0170	R0170	R0170	R0170	R0170	R0170			
N-7	R0180	R0180	R0180	R0180	R0180	R0180	R0180	R0180	R0180	R0180	R0180			
N-6	R0190	R0190	R0190	R0190	R0190	R0190	R0190	R0190	R0190	R0190	R0190			
N-5	R0200	R0200	R0200	R0200	R0200	R0200	R0200	R0200	R0200	R0200	R0200			
N-4	R0210	R0210	R0210	R0210	R0210	R0210	R0210	R0210	R0210	R0210	R0210			
N-3	R0220	R0220	R0220	R0220	R0220	R0220	R0220	R0220	R0220	R0220	R0220			
N-2	R0230	R0230	R0230	R0230	R0230	R0230	R0230	R0230	R0230	R0230	R0230			
N-1	R0240	R0240	R0240	R0240	R0240	R0240	R0240	R0240	R0240	R0240	R0240			
N	R0250	1.103												
Gesamt												R0260	1.103	1.103

SFCR - ALTE OLDENBURGER Krankenversicherung von 1927 V.V.a.G. - 31.12.2020

Bester Schätzwert (brutto) für nicht abgezinste Schadenrückstellungen
(absoluter Betrag)

Jahr	Entwicklungsjahr											Jahresende (abgezinste Daten)		
	0	1	2	3	4	5	6	7	8	9	10 & +	C0300	C0360	
Vor	R0100	R0100	R0100	R0100	R0100	R0100	R0100	R0100	R0100	R0100	R0100		R0100	
N-9	R0160												R0160	
N-8	R0170												R0170	
N-7	R0180												R0180	
N-6	R0190												R0190	
N-5	R0200												R0200	
N-4	R0210												R0210	
N-3	R0220												R0220	
N-2	R0230												R0230	
N-1	R0240												R0240	
N	R0250	185											R0250	185
												Gesamt	R0260	185

Anhang I
S.23.01.01
Eigenmittel

Basiseigenmittel vor Abzug von Beteiligungen an anderen Finanzbranchen im Sinne von Artikel 68 der Delegierten Verordnung (EU) 2015/35

- Grundkapital (ohne Abzug eigener Anteile)
- Auf Grundkapital entfallendes Emissionsagio
- Gründungsstock, Mitgliederbeiträge oder entsprechender Basiseigenmittelbestandteil bei Versicherungsvereinen auf Gegenseitigkeit und c
- Nachrangige Mitgliederkonten von Versicherungsvereinen auf Gegenseitigkeit
- Überschussfonds
- Vorzugsaktien
- Auf Vorzugsaktien entfallendes Emissionsagio
- Ausgleichsrücklage
- Nachrangige Verbindlichkeiten
- Betrag in Höhe des Werts der latenten Netto-Steueransprüche
- Sonstige, oben nicht aufgeführte Eigenmittelbestandteile, die von der Aufsichtsbehörde als Basiseigenmittel genehmigt wurden

Im Jahresabschluss ausgewiesene Eigenmittel, die nicht in die Ausgleichsrücklage eingehen und die die Kriterien für die Einstufung als Solvabilität-II-Eigenmittel nicht erfüllen

- Im Jahresabschluss ausgewiesene Eigenmittel, die nicht in die Ausgleichsrücklage eingehen und die die Kriterien für die Einstufung als Solvabilität-II-Eigenmittel nicht erfüllen

Abzüge

- Abzug für Beteiligungen an Finanz- und Kreditinstituten

Gesamtbetrag der Basiseigenmittel nach Abzügen

Ergänzende Eigenmittel

- Nicht eingezahltes und nicht eingefordertes Grundkapital, das auf Verlangen eingefordert werden kann
- Gründungsstock, Mitgliederbeiträge oder entsprechender Basiseigenmittelbestandteil bei Versicherungsvereinen auf Gegenseitigkeit und diesen ähnlichen Unternehmen, die nicht eingezahlt und nicht eingefordert wurden, aber auf Verlangen eingefordert werden können

- Nicht eingezahlte und nicht eingeforderte Vorzugsaktien, die auf Verlangen eingefordert werden können
- Eine rechtsverbindliche Verpflichtung, auf Verlangen nachrangige Verbindlichkeiten zu zeichnen und zu begleichen
- Kreditbriefe und Garantien gemäß Artikel 96 Absatz 2 der Richtlinie 2009/138/EG
- Andere Kreditbriefe und Garantien als solche nach Artikel 96 Absatz 2 der Richtlinie 2009/138/EG
- Aufforderungen an die Mitglieder zur Nachzahlung gemäß Artikel 96 Absatz 3 Unterabsatz 1 der Richtlinie 2009/138/EG
- Aufforderungen an die Mitglieder zur Nachzahlung – andere als solche gemäß Artikel 96 Absatz 3 Unterabsatz 1 der Richtlinie 2009/138
- Sonstige ergänzende Eigenmittel

Ergänzende Eigenmittel gesamt

	Gesamt	Tier 1 – nicht gebunden	Tier 1 – gebunden	Tier 2	Tier 3
	C0010	C0020	C0030	C0040	C0050
R0010					
R0030					
R0040					
R0050					
R0070					
R0090					
R0110					
R0130	106.396	106.396			
R0140					
R0160	0				0
R0180					
R0220					
R0230					
R0290	106.396	106.396			0
R0300					
R0310					
R0320					
R0330					
R0340					
R0350					
R0360					
R0370					
R0390					
R0400					

Zur Verfügung stehende und anrechnungsfähige Eigenmittel

- Gesamtbetrag der zur Erfüllung der SCR zur Verfügung stehenden Eigenmittel
- Gesamtbetrag der zur Erfüllung der MCR zur Verfügung stehenden Eigenmittel
- Gesamtbetrag der zur Erfüllung der SCR anrechnungsfähigen Eigenmittel
- Gesamtbetrag der zur Erfüllung der MCR anrechnungsfähigen Eigenmittel

SCR

MCR

Verhältnis von anrechnungsfähigen Eigenmitteln zur SCR

Verhältnis von anrechnungsfähigen Eigenmitteln zur MCR

R0500	106.396	106.396			0
R0510	106.396	106.396			
R0540	106.396	106.396	0	0	0
R0550	106.396	106.396	0	0	
R0580	21.884				
R0600	5.471				
R0620	4.8619				
R0640	19,4477				

Ausgleichsrücklage

- Überschuss der Vermögenswerte über die Verbindlichkeiten
- Eigene Anteile (direkt und indirekt gehalten)
- Vorhersehbare Dividenden, Ausschüttungen und Entgelte
- Sonstige Basiseigenmittelbestandteile
- Anpassung für gebundene Eigenmittelbestandteile in Matching-Adjustment-Portfolios und Sonderverbänden

Ausgleichsrücklage

Erwartete Gewinne

- Bei künftigen Prämien einkalkulierter erwarteter Gewinn (EPIFP) – Lebensversicherung
- Bei künftigen Prämien einkalkulierter erwarteter Gewinn (EPIFP) – Nichtlebensversicherung

Gesamtbetrag des bei künftigen Prämien einkalkulierten erwarteten Gewinns (EPIFP)

	C0060	
R0700	106.396	
R0710		
R0720		
R0730	0	
R0740		
R0760	106.396	
R0770		
R0780		
R0790		

Anhang I

S.25.01.21

Solvenzkapitalanforderung – für Unternehmen, die die Standardformel verwenden

Marktrisiko
 Gegenparteausfallrisiko
 Lebensversicherungstechnisches Risiko
 Krankenversicherungstechnisches Risiko
 Nichtlebensversicherungstechnisches Risiko
 Diversifikation
 Risiko immaterieller Vermögenswerte
Basissolvenzkapitalanforderung

	Brutto- Solvenzkapitalanforderung	USP	Vereinfachungen
	C0110	C0090	C0120
R0010	23.357		
R0020	74		
R0030			
R0040	315		
R0050			
R0060	-289		
R0070	0		
R0100	23.456		

Berechnung der Solvenzkapitalanforderung

Operationelles Risiko
 Verlustausgleichsfähigkeit der versicherungstechnischen Rückstellungen
 Verlustausgleichsfähigkeit der latenten Steuern
 Kapitalanforderung für Geschäfte nach Artikel 4 der Richtlinie 2003/41/EG

Solvenzkapitalanforderung ohne Kapitalaufschlag

Kapitalaufschlag bereits festgesetzt

Solvenzkapitalanforderung

Weitere Angaben zur SCR

Kapitalanforderung für das durationsbasierte Untermodul Aktienrisiko
 Gesamtbetrag der fiktiven Solvenzkapitalanforderung für den übrigen Teil
 Gesamtbetrag der fiktiven Solvenzkapitalanforderungen für Sonderverbände
 Gesamtbetrag der fiktiven Solvenzkapitalanforderungen für Matching-Adjustment-Portfolios
 Diversifikationseffekte aufgrund der Aggregation der fiktiven Solvenzkapitalanforderung für Sonderverbände nach Artikel 304

	C0100
R0130	75
R0140	0
R0150	-1.648
R0160	
R0200	21.884
R0210	
R0220	21.884
R0400	
R0410	
R0420	
R0430	
R0440	

Annäherung an den Steuersatz

Ansatz auf Basis des durchschnittlichen Steuersatzes

	Ja/Nein
	C0109
R0590	Approach based on average tax rate

Berechnung der Verlustausgleichsfähigkeit der latenten Steuern

VAF LS
 VAF LS gerechtfertigt durch die Umkehrung der passiven latenten Steuern
 VAF LS gerechtfertigt durch Bezugnahme auf den wahrscheinlichen zukünftigen zu versteuernden wirtschaftlichen Gewinn
 VAF LS gerechtfertigt durch Rücktrag, laufendes Jahr
 VAF LS gerechtfertigt durch Rücktrag, zukünftige Jahre
 Maximum VAF LS

	VAF LS
	C0130
R0640	-1.648
R0650	0
R0660	-1.648
R0670	
R0680	
R0690	-1.648

Anhang I

S.28.01.01

Mindestkapitalanforderung – nur Lebensversicherungs- oder nur Nichtlebensversicherungs- oder Rückversicherungstätigkeit

Bestandteil der linearen Formel für Nichtlebensversicherungs- und Rückversicherungsverpflichtungen

	R0010	C0010		
MCR _{NL} -Ergebnis	113		Bester Schätzwert (nach Abzug der Rückversicherung/Zweckgesellschaft) und versicherungstechnische Rückstellungen als Ganzes berechnet	Gebuchte Prämien (nach Abzug der Rückversicherung) in den letzten zwölf Monaten
			C0020	C0030
Krankheitskostenversicherung und proportionale Rückversicherung	R0020	1.386		1.013
Einkommensersatzversicherung und proportionale Rückversicherung	R0030			
Arbeitsunfallversicherung und proportionale Rückversicherung	R0040			
Kraftfahrzeughaftpflichtversicherung und proportionale Rückversicherung	R0050			
Sonstige Kraftfahrtversicherung und proportionale Rückversicherung	R0060			
See-, Luftfahrt- und Transportversicherung und proportionale Rückversicherung	R0070			
Feuer- und andere Sachversicherungen und proportionale Rückversicherung	R0080			
Allgemeine Haftpflichtversicherung und proportionale Rückversicherung	R0090			
Kredit- und Kautionsversicherung und proportionale Rückversicherung	R0100			
Rechtsschutzversicherung und proportionale Rückversicherung	R0110			
Beistand und proportionale Rückversicherung	R0120			
Versicherung gegen verschiedene finanzielle Verluste und proportionale Rückversicherung	R0130			
Nichtproportionale Krankenrückversicherung	R0140			
Nichtproportionale Unfallrückversicherung	R0150			
Nichtproportionale See-, Luftfahrt- und Transportrückversicherung	R0160			
Nichtproportionale Sachrückversicherung	R0170			

Bestandteil der linearen Formel für Lebensversicherungs- und Rückversicherungsverpflichtungen

	R0200	C0040		
MCR _L -Ergebnis	0		Bester Schätzwert (nach Abzug der Rückversicherung/Zweckgesellschaft) und versicherungstechnische Rückstellungen als Ganzes berechnet	Gesamtes Risikokapital (nach Abzug der Rückversicherung/ Zweckgesellschaft)
			C0050	C0060
Verpflichtungen mit Überschussbeteiligung – garantierte Leistungen	R0210			
Verpflichtungen mit Überschussbeteiligung – künftige Überschussbeteiligungen	R0220			
Verpflichtungen aus index- und fondsgebundenen Versicherungen	R0230			
Sonstige Verpflichtungen aus Lebens(rück)- und Kranken(rück)versicherungen	R0240			
Gesamtes Risikokapital für alle Lebens(rück)versicherungsverpflichtungen	R0250			

Berechnung der Gesamt-MCR

	R0300	C0070
Lineare MCR	113	
SCR	R0310	21.884
MCR-Obergrenze	R0320	9.848
MCR-Untergrenze	R0330	5.471
Kombinierte MCR	R0340	5.471
Absolute Untergrenze der MCR	R0350	2.500
		C0070
Mindestkapitalanforderung	R0400	5.471

Korrekturen in Anhang-Tabellen				
Tabelle	Zeile	Spalte	Eintrag	
S.02.01.02	R0070	C0010	94.802	109.723
	R0090	C0010	71.976	86.897
	R0500	C0010	95.167	110.087
	R0780	C0010	16.659	2.269
	R0900	C0010	18.081	3.691
	R1000	C0010	77.085	106.396
S.23.01.01	R0130	C0010	77.085	106.396
	R0130	C0020	77.085	106.396
	R0290	C0010	77.085	106.396
	R0290	C0020	77.085	106.396
	R0500	C0010	77.085	106.396
	R0500	C0020	77.085	106.396
	R0510	C0010	77.085	106.396
	R0510	C0020	77.085	106.396
	R0540	C0010	77.085	106.396
	R0540	C0020	77.085	106.396
	R0550	C0010	77.085	106.396
	R0550	C0020	77.085	106.396
	R0580	C0010	14.470	21.884
	R0600	C0010	3.618	5.471
	R0620	C0010	5.3272	4.8619
	R0640	C0010	21.3088	19.4477
	R0700	C0060	77.085	106.396
	R0760	C0060	77.085	106.396
S.25.01.21	R0010	C0110	19.647	23.357
	R0100	C0110	19.747	23.456
	R0150	C0100	-5.352	-1.648
	R0200	C0100	14.470	21.884
	R0220	C0100	14.470	21.884
	R0640	C0130	-5.352	-1.648
	R0660	C0130	-5.352	-1.648
	R0690	C0130	-5.352	-1.648
S.28.01.01	R0310	C0070	14.470	21.884
	R0320	C0070	6.512	9.848
	R0330	C0070	3.618	5.471
	R0340	C0070	3.618	5.471
	R0400	C0070	3.618	5.471