

SFCR - Bericht über Solvabilität und Finanzlage 31.12.2019

ALTE OLDENBURGER
Krankenversicherung AG

Hinweis zur Lesbarkeit:

Aus Gründen der besseren Lesbarkeit wird bei Personenbezeichnungen und personenbezogenen Hauptwörtern in diesem Bericht nur die Form jeweils einer Geschlechtsausprägung verwendet. Entsprechende Begriffe gelten im Sinne der Gleichbehandlung grundsätzlich für alle Geschlechter. Die verkürzte Sprachform hat nur redaktionelle Gründe und beinhaltet keine Wertung.

INHALT

ZUSAMMENFASSUNG	5
A. GESCHÄFTSTÄTIGKEIT UND GESCHÄFTSERGEBNIS	9
A.1 Geschäftstätigkeit	9
A.2 Versicherungstechnische Leistung	13
A.3 Anlageergebnis	15
A.4 Entwicklung sonstiger Tätigkeiten	16
A.5 Sonstige Angaben	16
B. GOVERNANCE-SYSTEM	17
B.1 Allgemeine Angaben zum Governance-System	17
B.2 Anforderungen an die fachliche Qualifikation und persönliche Zuverlässigkeit	20
B.3 Risikomanagementsystem einschließlich der unternehmenseigenen Risiko- und Solvabilitätsbeurteilung	23
B.4 Internes Kontrollsystem	28
B.5 Funktion der internen Revision	29
B.6 Versicherungsmathematische Funktion	30
B.7 Outsourcing	30
B.8 Sonstige Angaben	31
C. RISIKOPROFIL	32
C.1 Versicherungstechnisches Risiko	34
C.2 Marktrisiko	35
C.3 Kreditrisiko	39
C.4 Liquiditätsrisiko	39
C.5 Operationelles Risiko	40
C.6 Andere wesentliche Risiken	40
C.7 Sonstige Angaben	40
D. BEWERTUNG FÜR SOLVABILITÄTSZWECKE	42
D.1 Vermögenswerte	43
D.2 Versicherungstechnische Rückstellungen	47
D.3 Sonstige Verbindlichkeiten	50
D.4 Alternative Bewertungsmethoden	52
D.5 Sonstige Angaben	52
E. KAPITALMANAGEMENT	53
E.1 Eigenmittel	53

E.2	Solvenzkapitalanforderung und Mindestkapitalanforderung	54
E.3	Verwendung des durationsbasierten Untermoduls Aktienrisiko bei der Berechnung der Solvenzkapitalanforderung	59
E.4	Unterschiede zwischen der Standardformel und etwa verwendeten internen Modellen	59
E.5	Nichteinhaltung der Mindestkapitalanforderung und Nichteinhaltung der Solvenzkapitalanforderung	59
E.6	Sonstige Angaben	59
X.	ANHANG - DATENTABELLEN	60

ZUSAMMENFASSUNG

Geschäftstätigkeit und Geschäftsergebnis

Die ALTE OLDENBURGER Krankenversicherung AG ist ein mittelständisches Krankenversicherungsunternehmen mit einem vielfältigen Angebot an privaten Kranken- und Pflegeversicherungen auf dem Gebiet der Bundesrepublik Deutschland. Die Gesellschaft ist durch Demutualisierung aus einem Versicherungsverein auf Gegenseitigkeit entstanden und seit 2007 Teil der öffentlich-rechtlichen Versicherungsgruppe der VGH Versicherungen. Innerhalb dieses Verbundes besteht eine enge Zusammenarbeit mit der Provinzial Krankenversicherung Hannover AG.

Als bundesweit tätiger traditioneller Maklerversicherer vertreibt die ALTE OLDENBURGER Krankenversicherung AG ihre Krankenversicherungsprodukte mit einem Schwerpunkt in der Krankheitskostenvollversicherung größtenteils über qualifizierte Versicherungsmakler und unabhängige Vermittler. Zusätzlich stehen in der Region Oldenburg der Sparkassenvertrieb und die Vertriebspartnerschaft mit den Öffentlichen Versicherungen Oldenburg zur Verfügung. In der Krankenzusatzversicherung bestehen Kooperationen mit der AOK in Niedersachsen, in Bremen und Bremerhaven. Produkte im Bereich der geförderten ergänzenden Pflegeversicherung (Pflege-Bahr) werden zusätzlich vom Vertrieb der Wüstenrot und Württembergische AG vermittelt.

In der eigenen Tradition, auf der Grundlage des Gegenseitigkeitsgedankens gegründet und im Einklang mit den Grundsätzen einer öffentlich-rechtlichen Muttergesellschaft, betreibt die ALTE OLDENBURGER Krankenversicherung AG das Geschäft im Sinne eines Versicherungsvereins auf Gegenseitigkeit. Ziel des Unternehmens ist nicht eine Renditeoptimierung. Vielmehr ermöglicht die traditionelle Stärke des Unternehmens, dass den Versicherten marktüberdurchschnittliche Überschüsse zugutekommen und die ALTE OLDENBURGER Krankenversicherung AG ihren Kunden im Wettbewerbsvergleich erstklassigen Versicherungsschutz anbieten kann.

Die ALTE OLDENBURGER Krankenversicherung AG konnte ihre positive Entwicklung der letzten Jahre mit einem erneut guten Geschäftsergebnis auch im Geschäftsjahr 2019 fortsetzen und somit ihre durch verschiedene Ratings unabhängiger Analysehäuser bestätigte ausgezeichnete Marktposition weiter festigen. Mit einem „exzellenten“ Gesamtergebnis zeichnet die unabhängige Ratingagentur Assekurata die ALTE OLDENBURGER Krankenversicherung AG bereits zum 19. Mal in Folge mit der bestmöglichen Bewertung aus.

Die ALTE OLDENBURGER Krankenversicherung AG gehört zu den wenigen Unternehmen, die in dem seit einigen Jahren bestehenden zunehmenden Verdrängungswettbewerb ihren Bestand an vollversicherten Personen kontinuierlich ausbauen konnten. Im Geschäftsjahr 2019 wurde ein Zuwachs von 716 Personen in der Vollversicherung verzeichnet. Im Zusatzversicherungsbereich war hingegen ein Rückgang festzustellen. Insgesamt konnte die ALTE OLDENBURGER Krankenversicherung AG im Geschäftsjahr 2019 eine bilanzielle Neugeschäftsproduktion in Höhe von 447 Tausend Euro Monatsbeitrag erzielen nach 471 Tausend Euro im Vorjahr.

Im aktuellen Niedrigzinsumfeld erwirtschaftete die ALTE OLDENBURGER Krankenversicherung AG ein Kapitalanlageergebnis von 50.185 Tausend Euro (Vorjahr: 51.107 Tausend Euro). Das entspricht einer Nettoverzinsung von 2,7 Prozent (Vorjahr: 2,9 Prozent).

Governance-System

Die Gesamtverantwortung für die Risikosteuerung und damit für die Sicherheit des Unternehmens liegt beim Vorstand der ALTE OLDENBURGER Krankenversicherung AG. Neben den Rahmenfestlegungen zur Kapitalanlage, die sicherstellen, dass kurzfristige existenzielle Bedrohungen grundsätzlich ausgeschlossen werden können, verfügt die ALTE OLDENBURGER Krankenversicherung AG mit einer auf das Unternehmen zugeschnittenen Organisationsstruktur, einem umfänglichen internen Berichtswesen und einem internen Kontrollsystem über die erforderlichen Elemente, die zu einer differenzierten Steuerung des Unternehmens notwendig sind. Die in enger Zusammenarbeit im Verbund der VGH Versicherungen etablierten Strukturen und Prozesse gewährleisten die Kontrolle über die Risiken des Unternehmens sowohl im normalen Geschäftsbetrieb als auch bei Eintritt besonderer Ereignisse. Der Vorstand ist laufend in angemessener Weise über Kennzahlen zur aktuellen Unternehmenssituation und direkt über den Eintritt möglicher Sonderereignisse informiert.

Risikoprofil

Die besonderen Risiken für das Unternehmen liegen in der Versicherungstechnik der Krankenversicherung und in Schwankungen an den Kapitalmärkten, den sogenannten Marktrisiken. Als weitere Risiken sind Unsicherheiten aus möglichen Änderungen der gesundheitspolitischen Rahmenbedingungen besonders zu beachten.

Die großen Bestandteile am versicherungstechnischen Risiko stellen das Krankheitsrisiko, das Sterblichkeitsrisiko und das Risiko einer Veränderung der Kündigungsbereitschaft dar. Dabei besteht das Krankheitsrisiko in einer Änderung der Versicherungsleistungen. Das Risiko aus Sterblichkeit und Veränderung der Kündigungsbereitschaft besteht in einem abnehmenden Versicherungsbestand. Risikoprüfungen bei Vertragsabschluss und ein Versicherungsbestand, der in Größe und Struktur einen ausreichenden Risikoausgleich gewährleistet, begrenzen das Risiko aus einem Leistungsanstieg. Einem möglichen Anstieg der Kündigungsbereitschaft begegnet die ALTE OLDENBURGER Krankenversicherung AG mit einer regelmäßig auch in externen Ratings bestätigten hervorragenden Produktqualität.

Der Rahmen für die Geschäftstätigkeit der ALTE OLDENBURGER Krankenversicherung AG wird in weiten Teilen durch die sozialpolitische Gesetzgebung bestimmt. Mögliche Änderungen an der grundsätzlichen Gestaltung des Krankenversicherungssystems in Deutschland, Änderungen im Leistungsspektrum der gesetzlichen Krankenversicherung oder auch Änderungen der Regelungen zum Wechsel der Krankenversicherung stellen ein hohes Risiko für die ALTE OLDENBURGER Krankenversicherung AG dar. Ziel ist es darum, über eine frühzeitige Kenntnisnahme politischer Richtungswechsel Gestaltungsspielräume zu nutzen.

Die Steuerung der Kapitalanlagen erfolgt nach festen Regeln und stellt sicher, dass die Rahmenfestlegungen für einzelne Anlageklassen und die Struktur der Kapitalanlage eingehalten werden. Im Ergebnis ist das Risiko aus der Kapitalanlage zu jedem Zeitpunkt kontrolliert und bleibt auf ein bewusst eingegangenes und vom Vorstand bestimmtes Maß begrenzt.

Bewertung für Solvabilitätsw Zwecke

	31.12.2019	31.12.2018
Vermögenswerte und Verbindlichkeiten nach Solvency II	Tsd. Euro	Tsd. Euro
Summe der Vermögenswerte	2.375.275	2.119.317
Summe der Verbindlichkeiten	2.210.677	1.958.515
Überschuss der Vermögenswerte über die Verbindlichkeiten	164.599	160.802

Der Anstieg der Vermögenswerte und Verbindlichkeiten ergibt sich bei einer weitgehend unveränderten Struktur auf Aktiv- und Passivseite aus einem kontinuierlichen Wachstum von Beiträgen und Alterungsrückstellungen. Zusätzlich wirken sich Beitragsanpassungen in der Versicherungstechnik und die positive Marktentwicklung vor allem im Bereich der Aktien bei den Vermögenswerten aus. Ein spürbarer Rückgang im Zinsniveau gegenüber dem Vorjahr führt dazu, dass die Marktwerte auf beiden Seiten der Bilanz stärker steigen als die HGB-Werte. Insgesamt steigen die Eigenmittel durch eine Aufstockung des Eigenkapitals in der HGB-Bilanz aus einem erfreulichen Jahresergebnis gestützt etwas an.

Kapitalmanagement

	31.12.2019	31.12.2018
Eigenmittel und Bedeckung der Solvenzkapitalanforderung	Tsd. Euro	Tsd. Euro
Solvenzkapitalanforderung (SCR)	22.310	21.707
Anrechenbare Eigenmittel für das SCR	164.599	160.802
Bedeckungsquote - Anrechenbare Eigenmittel für das SCR / SCR	737,8%	740,8%

Auf der Risikoseite steigt das Marktrisiko deutlich an, während das Risiko aus der Versicherungstechnik und das Gegenparteiausfallrisiko zurückgehen. Im Marktrisiko wirkt sich ein durch den Zinsrückgang und die positive Entwicklung der Aktien gestiegenes Volumen ebenso aus wie die Aufstockung der Risikopositionen zur Stärkung der Ertragslage im niedrigen Zinsumfeld. Mit dem Anstieg der Aktienkurse steigt zudem der Risikofaktor auf Aktien spürbar an. Das weiter gesunkene Zinsniveau führt zusammen mit einer verbesserten Abbildung möglicher Beitragssenkungen im Zinsanstiegsfall zu einer höheren möglichen Belastung aus einem Zinsanstieg. In der Versicherungstechnik reduzieren sich das Sterblichkeits- und das Stornorisiko aus Anpassungen im Berechnungsverfahren, während sich das Invaliditätsrisiko etwas erhöht. Das Gegenparteiausfallrisiko sinkt mit gesunkenen liquiden Mitteln. Insgesamt liegt die Bedeckungsquote der Solvenzkapitalanforderung ganz leicht unter der des Vorjahres.

Die aufsichtsrechtlich geforderten Berechnungen für die ALTE OLDENBURGER Krankenversicherung AG erfolgen nach der sogenannten Standardformel. Ein internes Modell, ein partiell internes Modell

oder unternehmensspezifische Parameter kommen nicht zur Anwendung. Die Bewertung der versicherungstechnischen Rückstellungen und der risikomindernden Wirkung der zukünftigen Überschussbeteiligung erfolgen unter Verwendung des inflationsneutralen Bewertungsverfahrens, welches als Branchenlösung im Verband der Privaten Krankenversicherer entwickelt wurde.

Aktuelle Entwicklung zum Corona-Virus

Ende Februar zeigten sich in Deutschland die ersten Infektionen mit dem Corona-Virus (SARS-CoV-2). Die staatlichen Behörden reagierten zunächst im März mit einem umfangreichen Maßnahmenkatalog von der Meldepflicht bei Erkrankung (COVID-19) und Krankheitsverdacht über die Schließung von Schulen, Kitas und öffentlichen Einrichtungen bis hin zu weiteren Maßnahmen zur Einschränkung des öffentlichen Lebens.

Die wirtschaftlichen Folgen der Epidemie sind weltweit spürbar. Die Kapitalmärkte reagieren mit heftigen Ausschlägen. Seit dem 31.12.2019 haben die Aktienmärkte erheblich an Wert verloren. Die Anleihenmärkte reagierten mit einem weiteren deutlichen Rückgang des sich bereits auf niedrigem Stand befindenden Zinsniveaus. Erste deutlich ausgeweitete Creditspreads sind in Marktbewertungen von Zinstiteln erkennbar und signalisieren ein steigendes Ausfallrisiko. Eine rezessive ökonomische Entwicklung kann trotz umgesetzter und bereits angekündigter geldpolitischer und wirtschaftspolitischer Maßnahmen nicht ausgeschlossen werden.

Auch die ALTE OLDENBURGER Krankenversicherung AG ist von den Folgen betroffen. Aufgrund der aktuellen Entwicklungen sind jedoch derzeit keine existenziellen Auswirkungen erkennbar. Das Handbuch Krisenmanagement des Unternehmens enthält aufbau- und ablauforganisatorische Maßnahmen, die jetzt angewendet werden. Die Notfallprogramme im Rahmen des Business Continuity Management sind gestartet. Vorausschauende Maßnahmen zur Aufrechterhaltung des Geschäftsbetriebs unter gleichzeitiger Wahrung des Schutzbedarfs unserer Kunden, Vertriebspartner und der Mitarbeiter wurden sukzessive umgesetzt. Die aktuelle Lage in und außerhalb unseres Geschäftsbereichs wird permanent gesichtet. Dies beinhaltet z.B. auch behördliche Verlautbarungen und Veröffentlichungen des Robert-Koch Instituts. Existenzbedrohende Belastungen im Bereich der Versicherungstechnik werden nicht erwartet. Eine realistische Einschätzung der genaueren Größenordnung ist auf bisher vorliegenden Informationen noch nicht möglich. Die Kapitalanlage ist in ihrer Laufzeitstruktur in hohem Maße an den Laufzeiten der Verpflichtungen ausgerichtet und diversifiziert aufgestellt. Auf dieser Basis werden aktuell die auftretenden Marktturbulenzen ausreichend abgefangen. Der weitere Verlauf der Kapitalmärkte wird laufend beobachtet und bewertet.

Insgesamt ist eine Quantifizierung der ökonomischen Auswirkungen und damit eine Prognose derzeit mit sehr hoher Unsicherheit verbunden. Aus heutiger Einschätzung können alle Verpflichtungen und Ertragsnotwendigkeiten erfüllt werden. Die Risikosituation ist kontrolliert und tragfähig.

A. GESCHÄFTSTÄTIGKEIT UND GESCHÄFTSERGEBNIS

A.1 Geschäftstätigkeit

Die ALTE OLDENBURGER Krankenversicherung AG betreibt die private Kranken- und Pflegeversicherung in der Rechtsform einer Aktiengesellschaft.

Die für die Finanzaufsicht zuständige Aufsichtsbehörde ist die

Bundesanstalt für Finanzdienstleistungsaufsicht
Graurheindorfer Str. 108
53117 Bonn
Postfach 1253
53002 Bonn

Fon: 0228 / 4108 - 0
Fax: 0228 / 4108 – 1550

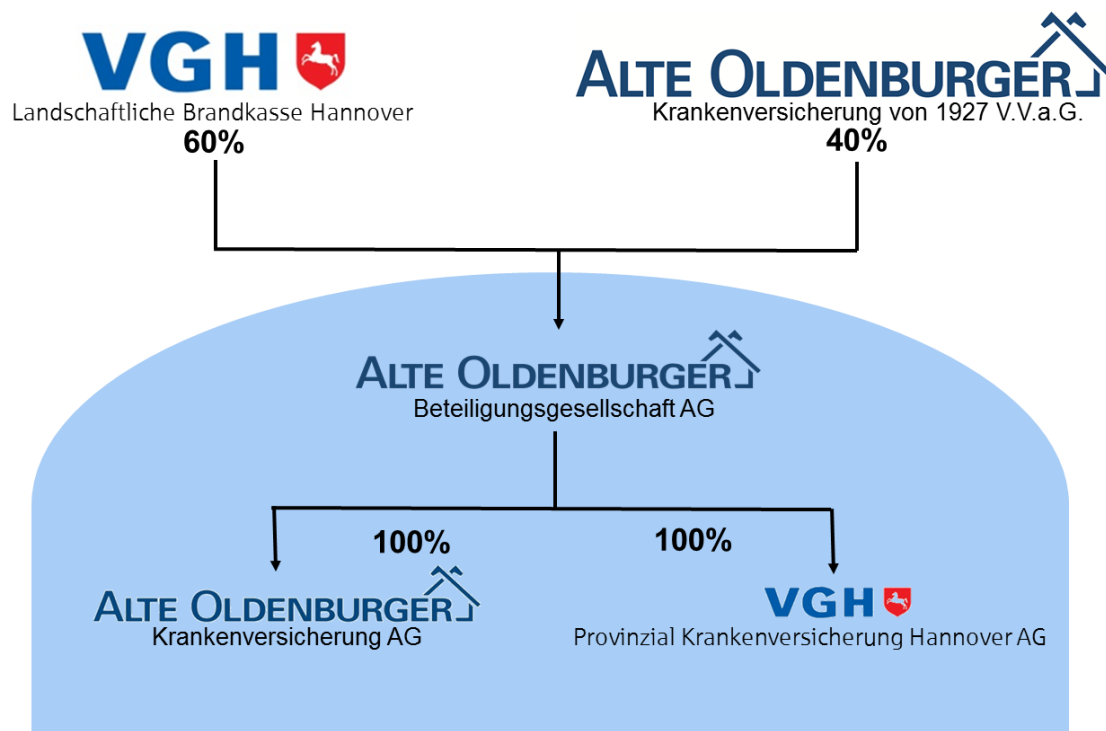
E-Mail: poststelle@bafin.de
De-Mail: poststelle@bafin.de-mail.de

Externer Prüfer ist

PricewaterhouseCoopers GmbH Wirtschaftsprüfungsgesellschaft
Fuhrberger Straße 5
30625 Hannover

Die ALTE OLDENBURGER Krankenversicherung AG ist zusammen mit der Provinzial Krankenversicherung Hannover AG Bestandteil der öffentlich-rechtlichen Versicherungsgruppe der VGH Versicherungen. In der eigenen Tradition, auf der Grundlage des Gegenseitigkeitsgedankens gegründet und im Einklang mit den Grundsätzen einer öffentlich-rechtlichen Muttergesellschaft, betreibt die ALTE OLDENBURGER Krankenversicherung AG das Geschäft im Sinne eines Versicherungsvereins auf Gegenseitigkeit. Sie ist bestrebt, unter Beachtung der gesetzlichen und aufsichtsbehördlichen Vorgaben den Versicherten eine Überschussverwendungsquote zuteilwerden zu lassen, die gewöhnlich auch bei einem Krankenversicherungsunternehmen dieser Rechtsform gewährt wird.

Eigentümerstruktur der ALTE OLDENBURGER Krankenversicherung AG:



Die folgende Übersicht zeigt die Einbindung der ALTE OLDENBURGER Krankenversicherung AG in die Struktur des VGH-Verbundes.



Der Geschäftsgegenstand der ALTE OLDENBURGER Krankenversicherung AG ist der Betrieb der privaten Kranken- und Pflegeversicherung. Den Vertriebsschwerpunkt bildet die Krankheitskostenvollversicherung. Seit der Gründung im Jahr 1927 hat sich das Unternehmen von einer sozial verantwortlichen Selbsthilfeeinrichtung für die ländliche Bevölkerung im Oldenburger Münsterland zu einem bundesweit agierenden modernen Krankenversicherer entwickelt.

Das aktuelle Tarifwerk umfasst die gängigen Tarife für die in Frage kommenden Berufsgruppen und deren Angehörige:

- Krankheitskostenvollversicherungen,
- Pflegepflichtversicherungen,
- Krankentagegeldversicherungen,
- Selbstständige Krankenhaustagegeldversicherungen,
- Ergänzende Pflegezusatzversicherungen,
- Geförderte ergänzende Pflegeversicherungen,
- Sonstige selbstständige Teilversicherungen.

Das Geschäftsgebiet ist die Bundesrepublik Deutschland, in dem die ALTE OLDENBURGER Krankenversicherung AG heute über mehrere Vertriebskanäle aktiv ist. Als bundesweit tätiger traditioneller Maklerversicherer vertreibt die ALTE OLDENBURGER Krankenversicherung AG ihre Krankenversicherungsprodukte größtenteils über qualifizierte Versicherungsmakler und unabhängige Vermittler. Zusätzlich stehen in der Region Oldenburg der Sparkassenvertrieb, die Öffentlichen Versicherungen Oldenburg und die Sparkasse Wilhelmshaven als Vertriebspartner zur Verfügung. In der Ergänzungsversicherung vertraut das Unternehmen insbesondere auf den langjährigen Kooperationspartner AOK Niedersachsen sowie auf die seit Anfang 2015 bestehende Kooperation mit der AOK Bremen/Bremerhaven. Zusätzlich wird die geförderte ergänzende Pflegeversicherung (Pflege-Bahr) über den Außendienst der Wüstenrot und Württembergische AG vermittelt. Über den Zusammenschluss von ALTE OLDENBURGER Krankenversicherung AG und Provinzial Krankenversicherung Hannover AG werden durch die Nutzung von gemeinsamen Ressourcen im Unternehmensverbund Synergiepotentiale genutzt.

2019 gab es keine wesentlichen Geschäftsvorfälle oder sonstige Ereignisse, die sich in erheblicher Weise auf das Unternehmen ausgewirkt haben.

Der zum 31.01.2020 erfolgte Austritt des Vereinigten Königreichs aus der Europäischen Union erhöht die allgemeine Unsicherheit zur kommenden wirtschaftlichen Entwicklung. Aktuell sind durch Vorbereitungen in den Vorjahren und den vereinbarten Übergangszeitraum bis Ende 2020 keine wesentlichen Einflüsse auf die Geschäftstätigkeit der ALTE OLDENBURGER Krankenversicherung AG abzusehen.

A.2 Versicherungstechnische Leistung

	2019	2018
Versicherungstechnische Leistungen	Tsd. Euro	Tsd. Euro
Gebuchte Bruttobeiträge	243.757	235.237
davon in der Vollversicherung (inklusive Pflegepflichtversicherung)	216.471	208.128
davon im Bereich der Zusatzversicherungen	25.821	25.868
Bruttoaufwände für Versicherungsfälle	143.107	132.400
Abschlussaufwendungen	10.831	11.017
Verwaltungsaufwendungen	3.888	3.936
Schadenquote	78,1%	75,9%
versicherungstechnische Ergebnisquote	15,9%	17,7%

Die gebuchten Bruttobeiträge liegen 3,6 Prozent über denen des Vorjahres. Die Beiträge für die Vollversicherung (inklusive Pflegepflichtversicherung) haben einen Anteil von 88,8 Prozent an den Gesamtbeiträgen aus dem selbstabgeschlossenen Geschäft. Die Beiträge im Zusatzversicherungsbe- reich haben einen Anteil von 11,2 Prozent.

Der Bestand an versicherten Personen ging in einem umkämpften Markt leicht zurück. Zum Bilanz- stichtag haben 160.481 Kunden der ALTE OLDENBURGER Krankenversicherung AG ihr Vertrauen geschenkt. Die Anzahl der vollversicherten Personen erhöhte sich um 1,4 Prozent auf 50.412 Perso- nen. Der seit Jahren stabil wachsende Bestand an vollversicherten Personen zeigt die ungebrochene Attraktivität der Produkte der ALTE OLDENBURGER Krankenversicherung AG, wie auch unabhängige Ratings und Testberichte belegen. Im Bereich der Zusatzversicherungen liegt der Bestand bis zum Jahresende mit 110.069 Personen unter dem Vorjahresniveau. Zum Jahresende versicherte die ALTE OLDENBURGER Krankenversicherung AG 53.423 Personen in der privaten Pflegepflichtversicherung, davon 3.501 Personen über die Gemeinschaft privater Versicherungsunternehmen zur Durchführung der Pflegeversicherung (GPV).

Die Bruttoaufwendungen für Versicherungsfälle, die sich aus den Leistungsausgaben, den Schaden- regulierungskosten und der Veränderung der Schadenrückstellung zusammensetzen, sind im Be- richtsjahr um 8,1 Prozent angestiegen. Dabei liegen die Leistungsausgaben um 8,0 Prozent über dem Vorjahreswert. Der Anstieg der Leistungsausgaben ist im Wesentlichen auf die Bestandsalte- rung sowie die allgemeine Kostenentwicklung im Gesundheitswesen zurückzuführen. Das gesamte Leistungs- und Gesundheitsmanagement wird fortlaufend von der ALTE OLDENBURGER Krankenver- sicherung AG optimiert, um einerseits den wachsenden Kosten im Gesundheitssystem entgegenzu- wirken und folglich auch die Beiträge langfristig stabil zu halten und andererseits den Service für die Kunden zu verbessern.

Im Marktvergleich kann sich die ALTE OLDENBURGER Krankenversicherung AG mit einer Schadenquote von 78,1 Prozent (Vorjahr: 75,9 Prozent) etwa auf Marktniveau positionieren (Markt 2018: 77,8 Prozent). Bestandteile der Schadenquote sind unter anderem die Zahlungen für Versicherungsfälle, die Zuführung zur Alterungs- und Schadenrückstellung sowie der Saldo aus gezahlten und erhaltenen Übertragungswerten.

Im Geschäftsjahr 2019 bewegt sich die ALTE OLDENBURGER Krankenversicherung AG auf einem konstant niedrigen Kostenniveau und gehört damit weiterhin zu der Spitzengruppe der am günstigsten wirtschaftenden privaten Krankenversicherer in Deutschland.

Die Abschlusskostenquote liegt gemäß PKV-Kennzahlenkatalog bei 4,4 Prozent (Vorjahr: 4,7 Prozent). Der Aufwand für Verwaltungskosten liegt trotz wachsender Bestände auf Vorjahresniveau. Die Verwaltungskostenquote konnte noch einmal gesenkt werden und liegt mit 1,6 Prozent unter dem bereits niedrigen Niveau des Vorjahres (1,7 Prozent) und somit voraussichtlich auch wieder deutlich unter dem Niveau des Marktes (2018: 2,3 Prozent).

Zum 1. Januar 2019 waren rund 80.000 versicherte Personen von einer Beitragsanpassung betroffen; somit ergab sich für knapp die Hälfte der versicherten Personen keine Beitragsveränderung. Insbesondere konnten die meisten Tarife in der Voll- und Beihilfeversicherung für das Neugeschäft stabil gehalten werden. In der Pflegepflichtversicherung waren die Auswirkungen der Pflegereformgesetze ausschlaggebend für die Beitragsanpassung.

Im Zuge der notwendigen Beitragsanpassungen wurde auch das anhaltend niedrige Zinsniveau auf dem Kapitalmarkt in der Nachkalkulation berücksichtigt. Dementsprechend wurde der Rechnungszins in den anzupassenden Tarifen abgesenkt. Gemäß der langfristigen Geschäftsstrategie zur Beitragsstabilität wurden die im Geschäftsjahr notwendigen Beitragserhöhungen durch Einmalbeiträge aus der Rückstellung für erfolgsabhängige Beitragsrückerstattung deutlich abgemildert. Daher wurden im Sinne der Kunden Einmalbeiträge in Höhe von 21.155 Tausend Euro (Vorjahr: 20.643 Tausend Euro) der Rückstellung für erfolgsabhängige Beitragsrückerstattung entnommen und der Alterungsrückstellung zugeführt.

Zum 01.01.2020 konnten die Beiträge der meisten Tarife in der Voll- und Beihilfeversicherung für das Neugeschäft stabil gehalten werden.

Generell liegen die Gründe für Beitragsanpassungen vor allem in steigenden Kosten im Gesundheitswesen und betreffen somit den gesamten Krankenversicherungsmarkt. Seit Jahren werden marktweit steigende Krankheitskosten aufgrund des Fortschritts in der Medizin und der verstärkten Inanspruchnahme von medizinischen Leistungen und Arzneimitteln verzeichnet. Durch die Bildung von Alterungsrückstellungen für das mit zunehmendem Alter steigende Krankheitsrisiko berücksichtigt das Kalkulationsprinzip der PKV auch die demographische Entwicklung und damit die alternde Gesellschaft. Die kontinuierlich steigende Lebenserwartung wird durch regelmäßige Anpassung der Sterbetafeln in der Beitragskalkulation berücksichtigt. Im Marktvergleich gehört die ALTE OLDENBURGER Krankenversicherung AG weiterhin zu den beitragsstabilsten Krankenversicherern bundesweit. Dies wird dem Unternehmen u.a. durch das aktuelle Assekurata-Rating bestätigt.

Die im Jahr 2016 eingeführte App „Meine AO“, mit der Belege (Rechnungen, Rezepte, Verordnungen sowie Heil- und Kostenpläne) fotografiert, hochgeladen und sicher übermittelt werden können,

wurde im Jahr 2019 maßgeblich erweitert. Dabei wurde eine Gesundheitsakte für die Versicherten im Rahmen einer Weiterentwicklung der bestehenden App umgesetzt. Mit dieser können Versicherte ihre Unterlagen, die im Rahmen einer privaten Krankenversicherung anfallen, verwalten. Des Weiteren wurde die App um eine Cloudfunktionalität ergänzt. Durch diese können die Versicherungsnehmer (selbstbestimmt) ihre Daten kostenlos in eine von der ALTE OLDENBURGER bereitgestellte sichere Cloud hochladen. Die Cloud-Funktion dient dazu, Datenverlusten vorzubeugen und Gerätewechsel inkl. Übertragung der Daten aus der App zu ermöglichen. Im nächsten Schritt soll eine Möglichkeit geschaffen werden, dem Versicherungsnehmer die bisher per Post übermittelten Dokumente auf digitalem Weg zur Verfügung zu stellen. Dazu soll die bestehende App als zentrale Anlaufstelle um die Funktionalität einer Postbox erweitert werden.

A.3 Anlageergebnis

Erträge und Aufwendungen der Kapitalanlage (in Tausend Euro)	2019 Ertrag	2019 Aufwand	2018 Ertrag	2018 Aufwand
Grundstücke	2.858	2.352	2.794	1.913
Kapitalanlagen in verbundenen Unternehmen und Beteiligungen	1.116	15	953	17
Aktien, Investmentanteile und andere nicht festverzinsliche Wertpapiere	6.789	97	4.053	114
Inhaberschuldverschreibungen und andere festverzinsliche Wertpapiere	1.243	16	1.129	18
Hypotheken-, Grundschuld- und Rentenschuldforderungen	52	1	44	1
Sonstige Ausleihungen	41.290	539	44.833	637
Einlagen bei Kreditinstituten	0	67	0	0
Andere Kapitalanlagen	0	0	0	0
Depotforderungen aus dem in Rückdeckung übernommenen Versicherungsgeschäft	0	0	0	0
Kapitalanlagen für Rechnung und Risiko von Inhabern von Lebensversicherungspolice	0	0	0	0
Summe der Kapitalanlagen	53.348	3.163	53.807	2.700

Im aktuellen Niedrigzinsumfeld erwirtschaftete die ALTE OLDENBURGER Krankenversicherung AG ein Kapitalanlageergebnis von 50.185 Tausend Euro (Vorjahr: 51.107 Tausend Euro). Das entspricht einer Nettoverzinsung von 2,7 Prozent (Vorjahr: 2,9 Prozent).

Anlagen in Verbriefungen liegen nur als sehr geringe Beimischung in einzelnen Investmentfonds vor und haben keinen signifikanten Einfluss auf das Anlageergebnis. Es sind keine Gewinne oder Verluste direkt im Eigenkapital erfasst.

A.4 Entwicklung sonstiger Tätigkeiten

	2019	2018
Entwicklung sonstiger Tätigkeiten	Tsd. Euro	Tsd. Euro
Sonstige Erträge	6.424	6.451
Sonstige Aufwendungen	12.521	11.795
Steuern	1.466	1.799

Es bestehen kurzfristige Leasingverträge von einem Jahr im Bereich der Dienstfahrzeuge. Diese Vereinbarungen werden als nicht wesentlich eingestuft.

A.5 Sonstige Angaben

Keine

B. GOVERNANCE-SYSTEM

B.1 Allgemeine Angaben zum Governance-System

Das Governance-System

Zentrales Entscheidungsgremium und in der Verantwortung für die Geschäftsführung der ALTE OLDENBURGER Krankenversicherung AG ist der Vorstand. Dieser besteht aus 2 Mitgliedern und ist in gleicher Funktion ebenfalls für die Provinzial Krankenversicherung Hannover AG, die ALTE OLDENBURGER Beteiligungsgesellschaft AG und den ALTE OLDENBURGER Krankenversicherung von 1927 V.V.a.G. tätig.

Der Vorstand bekennt sich zu den Grundsätzen guter und verantwortungsvoller Unternehmensführung. Im Geschäftsverteilungsplan des Vorstandes sind die Zuständigkeiten und Vertretungen des Hauses geregelt.

Die Verantwortlichkeiten der Mitglieder des Vorstands sind nach folgenden Ressorts definiert:

Vorstand	Ressort
Manfred Schnieders	Öffentlichkeitsarbeit/Presse, Gremienangelegenheiten, Mathematik, EDV, Controlling, Rechnungswesen, Kapitalanlagen, Personal, Compliance, Revision/Datenschutz/Zentrale Dienste, Vertrieb/Marketing, Koordinationsaufgaben VGH
Dr. Dietrich Vieregge	Antrag/Vertrag, Leistung, Grundsatzaufgaben/Recht, Koordinationsaufgaben AOK

Der Vorstand besitzt keine Unterausschüsse. Das Risikomanagement obliegt dem gesamten Vorstand. Die im Rahmen des Risikomanagementsystems eingerichtete Organisationsstruktur ist in Abschnitt B.3 genauer beschrieben.

Die Überwachung des Vorstands erfolgt durch den Aufsichtsrat. Der Auftrag des Aufsichtsrats wird durch den folgenden Ausschuss des Aufsichtsrats sachgemäß gestärkt:

- Ausschuss für Personalangelegenheiten.

Unterstützt wird der Vorstand in seiner Arbeit durch vier Schlüsselfunktionen, von denen die Risikomanagementfunktion, die Compliance-Funktion und die Funktion der internen Revision an die Landchaftliche Brandkasse Hannover ausgelagert sind.

Schlüsselfunktion	Verantwortliche Person (mit Gesamtzuständigkeit)
Risikomanagementfunktion	Dr. Robert König (VGH) - Abteilungsdirektor - Leiter des Bereichs Risikomanagement.
Versicherungsmathematische Funktion	Svenja Leonhardt - Abteilungsdirektorin - Leiterin des Bereichs Mathematik und verantwortliche Aktuarin.
Compliance-Funktion	Thomas Frankfurth (VGH) - Syndikus - Leiter des Bereichs Recht, Compliance, Vorstandsreferat, Kommunikation.
Funktion der internen Revision	Dirk Rust (VGH) - Abteilungsdirektor - Leiter des Bereichs interne Revision.

Die vier Schlüsselfunktionen sind in ihrer Berichtstätigkeit direkt dem Vorstand verpflichtet, besitzen ein uneingeschränktes Informationsrecht im Unternehmen, verfügen über einen Zugriff auf für die Arbeit benötigte Mitarbeiterkapazitäten und haben das Recht, externe Beratung bzw. Unterstützung hinzuzuziehen. Die Aufgaben der Schlüsselfunktionen sind an den gesetzlichen Vorgaben aus Solvency II orientiert und werden in den folgenden Abschnitten B.3 bis B.6 genauer beschrieben.

Die Abteilung Kapitalanlagecontrolling der Landschaftlichen Brandkasse Hannover führt unabhängig von der operativen Kapitalanlagetätigkeit die Risikobewertung der Kapitalanlagen der ALTE OLDENBURGERKrankenversicherung AG durch. Der Datenschutz- und der IT-Sicherheitsbeauftragte tragen zusammen mit entsprechenden Sicherheitsleitlinien dazu bei, ein wirksames und angemessenes Sicherheitsniveau für Daten, Systeme und Netzwerk-Bereiche zu erreichen. Dies beinhaltet den Schutz aller Systeme und Daten vor unbefugter Nutzung bzw. unbefugtem Zugriff und die Sicherstellung der Sicherheitsgrundwerte Integrität, Vertraulichkeit und Verfügbarkeit der Daten sowie der Verfügbarkeit der Systeme.

Das Notfallmanagement trifft Vorsorge für Situationen, in denen die klassische Aufbau- und Ablauforganisation zumindest teilweise durch eine übergeordnete Notfallorganisation ergänzt werden muss, um diese beherrschen zu können (Notfall, Krise). Wesentliche Aufgaben des Notfallmanagements sind die Verantwortung der organisatorischen und technischen Unterstützung sowie die Einleitung von Sofortmaßnahmen nach Eintritt eines Notfalls. Ergänzt wird das Notfallmanagement durch das Business Continuity Management (BCM). Dieses fokussiert sich auf die Fortführung des Geschäftsbetriebes nach Eintritt einer Krise oder eines Notfalls. Wesentliche Aufgaben des BCM sind hierbei zunächst die Bewertung der zeitlichen Relevanz von Geschäftsprozessen, die Definition von Kontinuitätsstrategien sowie die Entwicklung von konkreten Geschäftsfortführungsplänen.

Veränderungen im Governance-System 2019

2019 gab es keine Veränderungen im Governance-System der ALTE OLDENBURGER Krankenversicherung AG.

Vergütungspolitik

Als Grundlage der Vergütung gilt in der ALTE OLDENBURGER Krankenversicherung AG der Tarifvertrag für die private Versicherungswirtschaft in der jeweils aktuellen Fassung. Dieser findet im Unternehmen Anwendung für alle nicht leitenden Mitarbeiter mit Ausnahme des hauseigenen Reinigungsteams (geringfügig Beschäftigte). Bei Mitarbeitern mit außertariflichen Verträgen gilt der Tarifvertrag als Basis für die vereinbarte Entlohnung.

Auch den Mitgliedern des Aufsichtsrats sowie den Inhabern der Schlüsselfunktionen wird dem Geschäftsmodell entsprechend eine reine Festvergütung gezahlt.

Die Gesamtvergütung des Vorstands der ALTE OLDENBURGER Krankenversicherung AG setzt sich aus dem Grundgehalt und einer festen Jahressonderzahlung zusammen. Die Sonderzahlung entspricht ca. 1/3 der Gesamtvergütung. Die Gesamtvergütung orientiert sich an der Verwirklichung der aus der Unternehmensstrategie entwickelten Unternehmensziele.

Die betriebliche Altersversorgung für Vorstandsmitglieder sowie Mitarbeiter, die vor dem 1. Januar 2008 bereits im Unternehmen tätig waren, erfolgt als Direktzusage. Vorstände und Mitarbeiter erwerben dabei in jedem Jahr der Tätigkeit einen Anspruch auf Altersrente. Faktoren hierfür sind die Betriebszugehörigkeit und das Jahreseinkommen. Für neue Mitarbeiter gibt es seit dem 1. Januar 2008 stattdessen eine Beitragszusage; für neue Vorstände gilt diese Regelung seit dem 1. Januar 2016. Mitglieder im Aufsichtsrat erhalten keine betriebliche Altersversorgung.

Im Berichtszeitraum gab es keine wesentlichen Transaktionen mit Anteilseignern, Personen, die maßgeblichen Einfluss auf das Unternehmen ausüben oder Mitgliedern des Vorstandes.

Angemessenheit

Die ALTE OLDENBURGER Krankenversicherung AG verfügt über ein Governance-System, das bezogen auf die Unternehmensgröße und auf ihre gesamte Geschäftstätigkeit besonders vor dem Hintergrund von Art, Umfang und Komplexität der mit dieser Geschäftstätigkeit verbundenen Risiken angemessen ist.

Wichtige Unternehmensentscheidungen werden vom Vorstand getroffen. Die Schlüsselfunktionen sind eingerichtet; bei ausgelagerten Schlüsselfunktionen ist der Ausgliederungsbeauftragte der Vorsitzende des Vorstandes. Ein Risikomanagementsystem ist etabliert und stellt sicher, dass der Vorstand angemessen über alle risikorelevanten Sachverhalte informiert ist. Die für das Unternehmen maßgeblichen Prozesse sind dokumentiert. Die Risiken des Unternehmens sind identifiziert, Verfahren zur Überwachung und Kontrolle dieser Risiken sind eingerichtet. Das Vorgehen ist in Form von Leitlinien dokumentiert, vom Vorstand verabschiedet und den relevanten Stellen des Unternehmens bekannt gemacht.

B.2 Anforderungen an die fachliche Qualifikation und persönliche Zuverlässigkeit

Anforderungen an Fähigkeiten, Kenntnisse und Fachkunde der Personen, die das Unternehmen tatsächlich leiten oder andere Schlüsselfunktionen innehaben:

Die ALTE OLDENBURGER Krankenversicherung AG hat in einer unternehmensinternen Leitlinie zur fachlichen Eignung und persönlichen Zuverlässigkeit (Fit & Proper) spezifische Anforderungen an die fachliche Eignung derjenigen Personen definiert, die das Unternehmen leiten, Schlüsselaufgaben innehaben oder den Dienstleister bzw. Subdienstleister bei der Ausführung der Schlüsselfunktion überwachen. Dieser Personenkreis umfasst die Vorstands- und Aufsichtsratsmitglieder, die Inhaber der vier Schlüsselfunktionen (Compliance-Funktion, Risikomanagementfunktion, Funktion der internen Revision und versicherungsmathematische Funktion) sowie die Ausgliederungsbeauftragten.

Vorstandsmitglieder müssen derart fachlich qualifiziert sein, dass eine solide und umsichtige Leitung des Unternehmens gewährleistet ist. Dies erfordert angemessene theoretische und praktische Kenntnisse in Versicherungsgeschäften sowie Leitungserfahrung. Jedes einzelne Mitglied des Vorstands muss insoweit über ausreichende Kenntnisse aller Geschäftsbereiche verfügen, um eine gegenseitige Kontrolle zu gewährleisten. Zudem müssen die Vorstände in ihrer Gesamtheit mit ihrer fachlichen Qualifikation die für die Geschäftstätigkeit relevanten Themenkomplexe abdecken. Dazu gehören Erfahrungen und Kenntnisse in den Bereichen Versicherungs- und Finanzmärkte, Geschäftsstrategie und -modell, Governance-System, finanz- und versicherungsmathematische Analyse, der Bereich der Informationstechnologie sowie regulatorische Anforderungen.

Die fachliche Eignung von Aufsichtsratsmitgliedern muss diese befähigen, ihre Kontrollfunktion wahrzunehmen sowie die Geschäftstätigkeit der ALTE OLDENBURGER Krankenversicherung AG überwachen zu können. Dies bedeutet, dass ein Aufsichtsratsmitglied jederzeit fachlich in der Lage sein muss, die Geschäftsleiter des Unternehmens angemessen zu kontrollieren und die Entwicklung des Unternehmens aktiv zu begleiten. Des Weiteren muss bei Neubestellung von Aufsichtsratsmitgliedern die Zusammensetzung des Aufsichtsrats eine angemessene Vielfalt der Qualifikationen, Kenntnisse und einschlägigen Erfahrungen gewährleisten, damit sichergestellt ist, dass das Unternehmen professionell überwacht wird. Die wichtigsten Themenfelder hierbei sind Kapitalanlage, Versicherungstechnik und Rechnungslegung.

Die in den vier Schlüsselfunktionen tätigen Personen müssen die erforderliche fachliche Eignung besitzen, d. h. aufgrund ihrer beruflichen Qualifikationen, Kenntnisse und Erfahrungen jederzeit in der Lage sein, ihre Aufgaben angemessen ausüben zu können. Neben versicherungsrechtlichen und -kaufmännischen Grundkenntnissen sind grundlegende Kenntnisse des unternehmensindividuellen Geschäftsmodells erforderlich, wie weitere von der jeweiligen Aufgabe und Funktion abhängige weitergehende Anforderungen, die die sachgerechte Aufgabenwahrnehmung gewährleisten. Diese sind für die

- Compliance-Funktion (zentrale Compliance-Einheit): Der Inhaber der Compliance-Funktion muss über eine angemessene Erfahrung in seinem Aufgabengebiet verfügen. Aufgrund der überwiegend rechtlichen Ausgestaltung der Aufgaben ist daher eine erfolgreich abgeschlossene volljuristische Ausbildung (1. und 2. Staatsexamen) nebst vertief-

ten Kenntnissen im Bereich Compliance erforderlich, insbesondere in den Themengebieten Aufsichtsrecht, Versicherungsvertragsrecht, Gesellschaftsrecht, Arbeitsrecht, Wirtschaftsrecht sowie Strafrecht. Darüber hinaus muss er gut über die innerbetrieblichen Abläufe/Prozesse, Verantwortlichkeiten/Zuständigkeiten und Entscheidungsprozesse informiert sein.

- Risikomanagementfunktion: Der Inhaber der Risikomanagementfunktion verfügt über ein abgeschlossenes Studium, welches Grundkenntnisse der rechtlichen und wirtschaftlichen Rahmenbedingungen von Versicherungsunternehmen vermittelt wie auch Kenntnisse in mathematischen und stochastischen Methoden und Modellierungen gewährleistet. Er verfügt bereits über Führungserfahrung und hat durch seinen bisherigen beruflichen Werdegang Kenntnisse der Aufbau- und Ablauforganisation von Versicherungsunternehmen sowie versicherungstechnischer, versicherungsbetrieblicher wie auch vertrieblicher Risiken erworben.
- Funktion der internen Revision: Der Funktionsinhaber muss über eine angemessene Erfahrung im Aufgabengebiet und ein abgeschlossenes Studium sowie Kenntnisse der Geschäfts- und Betriebsabläufe, Zuständigkeiten und Entscheidungsprozesse verfügen und sich darüber hinaus regelmäßig im Bereich Revision weiterbilden.
- Versicherungsmathematische Funktion: Der Inhaber der versicherungsmathematischen Funktion muss über eine angemessene Erfahrung in aktuariellen Aufgabenstellungen eines Krankenversicherungsunternehmens verfügen. Es ist ein abgeschlossenes Studium sowie die Mitgliedschaft in der Deutschen Aktuarvereinigung erforderlich. Liegt kein Hochschulabschluss in einer der Disziplinen Mathematik, Wirtschaftsmathematik oder Statistik vor, muss die erfolgreich absolvierte Aktuarausbildung der Deutschen Aktuarakademie (DAA) nachgewiesen werden.

Die Schlüsselfunktionen Compliance, Risikomanagement und Interne Revision sind auf die Land-schaftliche Brandkasse Hannover ausgegliedert.

Die Ausgliederungsbeauftragten verfügen über eine dem Überwachungsauftrag genügende Eignung hinsichtlich der ausgegliederten Schlüsselaufgabe. Sie haben ausreichende Erfahrung in den Bereichen Versicherungs- und Finanzmärkte, Geschäftsstrategie und -modell, Governance-System, Finanzanalyse und versicherungsmathematische Analyse sowie dem regulatorischen Rahmen. Die Ausgliederungsbeauftragten verfügen über hinreichende Erfahrung und Kenntnis der sich aus der Geschäftstätigkeit und der Geschäftsorganisation grundsätzlich ergebenden Risiken und sind mit der Arbeitsweise wie auch der Stellung und Kompetenzen der Schlüsselfunktionen vertraut.

Beschreibung der Vorgehensweise des Unternehmens bei der Bewertung der fachlichen Qualifikation und persönlichen Zuverlässigkeit der Personen, die das Unternehmen tatsächlich leiten oder andere Schlüsselfunktionen innehaben:

Die fachliche Eignung und die Zuverlässigkeit ist durch die Vorlage verschiedener Unterlagen zu belegen (u.a. durch einen eigenhändig unterschriebenen Lebenslauf mit Schwerpunkt auf dem beruflichen Werdegang, Führungszeugnis, Auszug aus dem Gewerbezentralregister, Angaben zu Straf- und Ermittlungsverfahren, Eigenerklärung auf dem BaFin-Formular zur persönlichen Erklärung mit Angaben zur Zuverlässigkeit). Im Falle der Schlüsselfunktionen und Ausgliederungsbeauftragten

wird die fachliche Eignung und Zuverlässigkeit durch Vorlage der Zeugnisse und sonstigen Nachweise der Kenntnisse belegt.

Die Bestellung neuer Vorstands- und Aufsichtsratsmitglieder sowie von für die Schlüsselfunktionen verantwortlichen Personen bzw. deren Ausgliederungsbeauftragten ist zudem der Bundesanstalt für Finanzdienstleistungsaufsicht (BaFin) anzuzeigen. Die BaFin prüft anhand der vorzulegenden Unterlagen die Erfüllung der aufsichtlichen Anforderungen an fachliche Qualifikation und Zuverlässigkeit.

Neben ihrer fachlichen Eignung müssen die Mitglieder von Vorstand und Aufsichtsrat sowie die in den Schlüsselfunktionen tätigen Personen und Ausgliederungsbeauftragten zuverlässig sein, um Schäden des Unternehmens oder der Versicherungsnehmer infolge individuellen Fehlverhaltens möglichst zu vermeiden. Gemäß den aufsichtsbehördlichen Vorgaben braucht die Zuverlässigkeit nicht positiv nachgewiesen zu werden. Sie wird daher unterstellt, wenn keine Tatsachen erkennbar sind, die Unzuverlässigkeit begründen.

Bei den Vorstandsmitgliedern, Aufsichtsratsmitgliedern, den Schlüsselfunktionsinhabern sowie den Ausgliederungsbeauftragten wird jährlich eine Überprüfung des Status quo vorgenommen und dem Vorstand über die Ergebnisse berichtet.

Der Aufsichtsrat unterzieht sich jährlich einer Selbstevaluierung. Diese Selbsteinschätzung bildet die Grundlage für die Aufstellung des jährlichen Entwicklungsplans. In diesem Entwicklungsplan setzen sich die Mitglieder mit dem Status Quo auseinander und überlegen, in welchen Themenfeldern sie sich einzeln oder im Gremium weiterentwickeln wollen. Die Selbsteinschätzung der Mitglieder und der darauf basierende Entwicklungsplan wird der BaFin jährlich vorgelegt.

Die fachliche Eignung und Zuverlässigkeit jedes Inhabers einer Schlüsselfunktion werden vor seiner Bestellung oder ad hoc – zumindest aber einmal jährlich - beurteilt. Hierzu werden z. B. von allen Inhabern der Schlüsselfunktionen jährlich Nachweise hinsichtlich geleisteter Fortbildungen angefordert. Anlässe für eine Neubeurteilung liegen beispielsweise dann vor, wenn eine Vertragsverlängerung ansteht und der Inhaber einer Schlüsselfunktion Vorstandsmitglied ist oder wenn sich die ihm zugewiesenen Aufgaben signifikant ändern. Verantwortlich für die Beurteilung oder Neubeurteilung ist das Vorstandsreferat des Vorstandsvorsitzenden. Die Ergebnisse und die wichtigsten Punkte der Beurteilung sind zu dokumentieren. Ergibt eine Neubeurteilung der fachlichen Eignung und Zuverlässigkeit eines Inhabers einer Schlüsselfunktion, dass dieser nicht mehr als fachlich geeignet oder zuverlässig betrachtet werden kann, wird der gesamte Vorstand entsprechend informiert, um über geeignete Maßnahmen zu entscheiden, bis hin zum Widerruf der Bestellung.

Liegen besondere Anhaltspunkte dafür vor, dass ein Vorstandsmitglied, ein Aufsichtsratsmitglied, eine Person, die eine Schlüsselfunktion innehat, oder ein Ausgliederungsbeauftragter die Anforderungen an die fachliche Qualifikation und Zuverlässigkeit nicht mehr erfüllt, findet eine individuelle Überprüfung statt.

Die fachliche Eignung schließt eine stetige Weiterbildung ein, so dass die Personen, die das Unternehmen tatsächlich leiten oder Schlüsselfunktionen innehaben, imstande sind, auch sich wandelnde oder steigende Anforderungen in Bezug auf ihre Aufgaben im Unternehmen zu erfüllen.

B.3 Risikomanagementsystem einschließlich der unternehmenseigenen Risiko- und Solvabilitätsbeurteilung

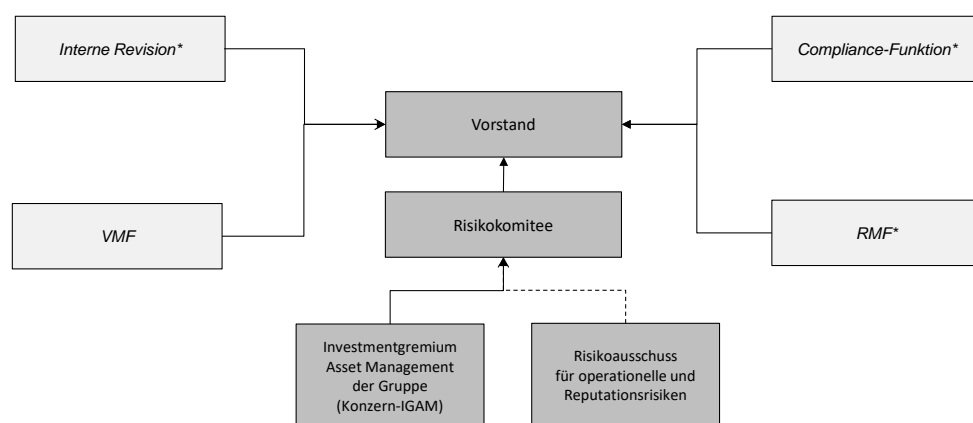
Aufgabe des Risikomanagementsystems ist es, alle Risiken, denen das Unternehmen ausgesetzt ist, potenzielle Risiken, denen das Unternehmen ausgesetzt sein könnte, und alle Risiken, die mit möglichen Entscheidungsoptionen verbunden sind, zu erkennen, deren mögliche Auswirkungen auf das Unternehmen einzuschätzen, die Erkenntnisse laufend in die Unternehmenssteuerung einzubeziehen und gemäß den aufsichtsrechtlichen Anforderungen über die Risikolage des Unternehmens zu berichten.

Um dieses leisten zu können, hat die ALTE OLDENBURGER Krankenversicherung AG die Risikomanagementfunktion an die Landschaftliche Brandkasse Hannover ausgelagert. Sie wird dort von der Risikomanagementfunktion der Landschaftlichen Brandkasse Hannover übernommen. Ausgliederungsbeauftragter in der ALTE OLDENBURGER Krankenversicherung AG ist der Vorstandsvorsitzende. Durch diese Konstruktion ist das Risikomanagement unabhängig von allen operativen Tätigkeiten. Es koordiniert und verantwortet die angemessene Funktionsweise des Risikomanagementsystems der ALTE OLDENBURGER Krankenversicherung AG.

Als aufbauorganisatorischer Rahmen des Risikomanagements hat die ALTE OLDENBURGER Krankenversicherung AG eine Gremienstruktur etabliert, in der die einzelnen Funktionen des Risikomanagements ihre Aufgaben wahrnehmen und interagieren.

Darüber hinaus wurden Prozesse und Instrumente zur Identifikation, Bewertung, Überwachung, Steuerung und Berichterstattung zu potenziellen und eingegangenen Risiken des Unternehmens definiert und eingerichtet.

Aufbauorganisation des Risikomanagementsystems



**Diese Funktionen sind ausgegliedert*

Vorstand

Der Vorstand trägt als zentrales Entscheidungsorgan die nicht delegierbare Verantwortung für das Risikomanagement im Unternehmen. Zu den Aufgaben hierbei zählen unter anderem:

- die Festlegung der Geschäfts- und Risikostrategie,
- die Festlegung der aufbau- und ablauforganisatorischen Ausgestaltung der Risikoorganisation,
- die Festlegung der Leitlinien für das Risikomanagementsystem unter Berücksichtigung der internen und externen Anforderungen,
- die Entwicklung und Förderung des gemeinsamen Risikoverständnisses,
- die Festlegung der Risikotoleranz/-bereitschaft zur Einhaltung der aufsichtsrechtlichen Anforderungen und internen Steuerungsgrößen,
- die Organisation der laufenden Überwachung des Risikoprofils und die Einrichtung eines Frühwarnsystems sowie die Lösung wesentlicher risikorelevanter Ad-hoc-Probleme,
- Verantwortung für die unternehmenseigene Risiko- und Solvabilitätsbeurteilung und Steuerung des zugehörigen Prozesses.

Risikokomitee

Das Risikokomitee des Unternehmens setzt sich wie folgt zusammen:

- Vorstand,
- Abteilungsdirektoren,
- Risikomanagementfunktion,
- Verantwortliche Aktuarin / Versicherungsmathematische Funktion,
- Funktion der internen Revision,
- Compliance-Funktion,
- Ausgliederungsbeauftragter der Schlüsselfunktionen,
- Leiterin Vorstandsreferat / Presse / Öffentlichkeitsarbeit,
- Leiter zentrale Dienste / Datenschutzbeauftragter / Notfallbeauftragter.

Die Aufgaben des Risikokomitees bestehen in der Überwachung und Steuerung der Gesamtrisikosituation, der Identifikation und Kommunikation wesentlicher Handlungsfelder sowie der Definition von Risikolimiten für sämtliche Risiken der Unternehmen sowie auf Ebene der Krankenversicherungsgruppe. Das Gremium schafft ein gemeinsames Bewusstsein aller Führungskräfte über die Risikofelder der Unternehmen.

Das Risikokomitee nimmt die Vorlagen aus den Risikoausschüssen entgegen und gibt Empfehlungen zum Umgang an den Vorstand ab. Das Risikokomitee gewährleistet den Rückfluss in die jeweilige Steuerungsebene der Risikoverantwortlichen.

Die weitere Organisation und die Aufgaben des Risikokomitees sind in der Geschäftsordnung für das Risikokomitee detailliert geregelt.

Investmentgremium Asset Management

Für die Identifikation, Analyse, Bewertung, Überwachung und Steuerung der Risiken aus dem Marktrisiko incl. der Risiken aus der Aktiv-Passiv-Steuerung ist das Investmentgremium Asset Management unternehmensübergreifend in der Gruppe der Landschaftlichen Brandkasse Hannover eingerichtet.

Risikoausschuss für operationelle und Reputationsrisiken

Darüber hinaus ist die ALTE OLDENBURGER Krankenversicherung AG in einem unternehmensübergreifenden Risikoausschuss der Landschaftlichen Brandkasse Hannover zur Steuerung der operationellen und der Reputationsrisiken mit einem Beratungsteilnehmer vertreten. Dieser vertritt die Interessen der ALTE OLDENBURGER Krankenversicherung AG und stellt die Kommunikation zu Risikokomitee und Vorstand sicher.

Prozesse und Instrumente des Risikomanagements

Identifikation der Risiken

Ausgangspunkt für das Risikomanagement bildet eine jährlich durchgeführte Risikoinventur. Alle Bereiche des Unternehmens untersuchen hierbei, welche Risiken sich aus ihrem Tätigkeits- und Verantwortungsbereich und aus der Erledigung ihrer jeweiligen Aufgaben für das Unternehmen ergeben. Die einzelnen Risiken werden beschrieben und mit allen eingerichteten Maßnahmen zur Risikominderung in einer zentralen Datenbank zusammengestellt. Die Risikomanagementfunktion prüft die Ergebnisse, offene Fragen werden im Dialog mit den verantwortlichen Bereichen geklärt. In der Begleitung des Unternehmens im Alltagsbetrieb erhält die Risikomanagementfunktion die Tagesordnung der regelmäßig stattfindenden Vorstandssitzungen und prüft diese auf weitere risikorelevante Fragestellungen oder Entscheidungsvorgänge, die dann bei Bedarf im Rahmen der bestehenden Struktur weiter analysiert und bearbeitet werden.

Risikoanalyse und -bewertung

Für die Bewertung der Risiken und die Zusammenfassung zu einer Gesamtrisikosicht des Unternehmens fordert das Aufsichtsrecht zwei Arten der Betrachtung. Beiden Betrachtungen liegt eine Marktwertsicht zu Grunde. Das bedeutet, dass alle Vermögenswerte und Verpflichtungen, die Eigenmittel und die möglichen Verlustpotentiale aus Risiken mit dem Wert angesetzt werden, „der bei Kauf bzw. Verkauf zu erwarten wäre“.

Die ALTE OLDENBURGER Krankenversicherung AG berechnet ihr Risiko in den vorgegebenen Risikokategorien und in der Gesamtrisikosicht nach detaillierten Aufsichtsvorgaben unter Verwendung der sogenannten Standardformel.

In einer zweiten aufsichtsrechtlich geforderten Betrachtung erfolgt eine unternehmenseigene Risiko- und Solvabilitätsbeurteilung zusammen mit einer Einschätzung, in welchem Maße die Berechnung nach der Standardformel das Risiko des Unternehmens angemessen abbildet. Die Erstellung dieser unternehmenseigenen Betrachtung berücksichtigt die besondere Situation der ALTE

OLDENBURGER Krankenversicherung AG. Ziel der Risikosteuerung ist es, deutlich vor den substanziellen Belastungsgrenzen des Hauses jederzeit auskömmliche Risikopuffer zu erhalten und zu stärken. Im Sinne der Kunden ist hierbei neben der langfristigen Sicherheit und Verlässlichkeit eine Vermeidung nicht notwendiger Kosten von zentraler Bedeutung. Risikobewertungen aus der Standardformel werden nach eingehender Analyse als angemessen bewertet oder zu hoch beurteilt und werden für die unternehmenseigene Risikosicht im Sinne einer vorsichtigen Bewertung übernommen.

Insgesamt liefert die Risikobedeckung der ALTE OLDENBURGER Krankenversicherung AG gemäß der Standardformel bei Einhaltung ergänzender Regeln und vorhandener Risikopuffer ausreichende Informationen, so dass Risiken generell nicht unterschätzt werden und jederzeit rechtzeitige Impulse für die Unternehmenssteuerung auf ausreichende Sicherheitsreserven gegeben werden.

Die Berechnungen nach der Standardformel erfolgen jeweils zum Jahresschluss und zu jedem Quartal. Eine Analyse zur Angemessenheit der Berechnungen und ergänzende Bewertungen und Analysen erfolgen einmal jährlich auf Basis der Jahresabschlussdaten. Bei besonderen Ereignissen oder Entscheidungsoptionen erfolgen anlassbezogen ergänzende Analysen oder falls erforderlich eine vollständige Neubewertung. Die einzelnen Berechnungen, Bewertungen und Analysen werden in den dezentralen Bereichen durchgeführt. Die Risikomanagementfunktion ist verantwortlich für die Gesamtrisikosicht auf das Unternehmen.

Überwachung, Steuerung und Berichterstattung

Die Steuerung des Eigenkapitals der ALTE OLDENBURGER Krankenversicherung AG dient dem Ziel, die Wettbewerbsfähigkeit des Unternehmens zu stärken und langfristig zu erhalten. Es erfolgt derzeit keine Gewinnausschüttung. Risikomanagement und Eigenkapitalsteuerung verfolgen damit dasselbe Ziel.

Ausgangspunkt der Risikosteuerung bilden grundsätzliche Festlegungen, die sich aus der Geschäftsstrategie des Hauses ergeben. Diese werden dann in der Risikostrategie konkretisiert, Verfahrensweisen und Risikobereitschaft des Unternehmens werden vom Vorstand festgelegt. Das Erreichen von festgelegten Grenzen löst Informationspflichten oder festgelegte Reaktionen aus.

Ausgangspunkt der Risikoüberwachung ist die Risikobedeckung nach Solvency II je Quartal und ausführlich in der Jahresberechnung. Zudem stehen auf der Basis des Risikoprofils der ALTE OLDENBURGER Krankenversicherung AG insbesondere Risiken aus den Bereichen der Versicherungstechnik und der Kapitalanlage unter laufender Beobachtung und werden bei Bedarf in die zuständigen Risikogremien eingebracht.

Unter laufender Beobachtung stehen hierbei

- die Portfoliozusammensetzung und Wertveränderungen der Kapitalanlage mit ihrer Wirkung auf die Geschäftsbilanz (HGB) und Veränderungen der Reserven jeden Monat und anlässlich besonderer Marktbewegungen oder Bestandsveränderungen;
- die Laufzeitstruktur der Vermögenswerte im Verhältnis zu vorgegebenen Werten und zulässigen Bandbreiten jeden Monat;

- die aktuelle Geschäftsentwicklung im laufenden Jahr in der Versicherungstechnik, speziell die Entwicklung von Beständen, Beiträgen, Kosten und Leistungen je Quartal und einer Hochrechnung der Geschäftsbilanz auf das Jahresende zweimal im Jahr;
- bei Auftreten besonderer Ereignisse erfolgen Sondermeldungen an den Vorstand.

Alle wesentlichen Informationen aus diesen laufenden Beobachtungen stehen neben den direkt betroffenen Bereichen auch dem Vorstand bei seiner Arbeit zur Verfügung.

Im Rahmen der Planung werden erwartete und mögliche Entwicklungen der Risikobedeckung nach Solvency II in die Entscheidungsfindung einbezogen.

Neue Produkte können je nach Charakter oder Ausgestaltung erhebliche Auswirkungen auf das Risikoprofil des Unternehmens haben. Zum Beispiel kann eine neue, rendite- aber auch risikoreichere Anlageklasse dazu führen, dass deutlich mehr Eigenmittel vorgehalten werden müssen, um einen möglichen Risikoeintritt abdecken zu können. Gleiches gilt für die Einführung neuer Versicherungsprodukte, denen z.B. aufgrund fehlender statistischer Daten oder fehlender Erfahrungswerte hinsichtlich der Selektion ein erhöhtes Kalkulationsrisiko innewohnt. Hiermit ist nicht die Einführung neuer Tarife gemeint, die grundsätzlich gleichartige Risiken abdecken wie bereits bestehende Tarife. Mit der Einbindung der Risikomanagementfunktion in die Neue-Produkte-Prozesse wird das Ziel verfolgt, möglichst frühzeitig Auswirkungen neuer Produkte auf die Risikotragfähigkeit des Unternehmens zu erkennen. Hier geht es sowohl um neue versicherungstechnische als auch um neue Kapitalanlageprodukte. Die Einbindung des Risikomanagements erfolgt durch Einbeziehung in die Gremienstruktur sowie als immanenter Bestandteil der Neue-Produkte-Prozesse des Unternehmens.

Zur Überprüfung der operativen Arbeiten inklusive risikomindernder Maßnahmen hat die ALTE OLDENBURGER Krankenversicherung AG ein internes Kontrollsystem eingerichtet, das in Abschnitt B.4 näher beschrieben wird.

Die Einbindung der Funktion der internen Revision, der Compliance- und versicherungsmathematischen Funktion in das Risikomanagementsystem und die Wirkungsweise des internen Kontrollsystems zur Absicherung der operativen Tätigkeiten sind in den nachfolgenden Abschnitten beschrieben.

Die externe Berichterstattung erfolgt gemäß den aufsichtsrechtlichen Vorgaben. Quantitative Meldungen zur Risikosituation gemäß Standardvorgaben erfolgen zum Quartal und zum Jahresabschluss. Der hier vorliegende ausführliche Bericht zur Risikolage an Öffentlichkeit und Aufsicht erfolgt ebenfalls mit dem Jahresabschluss. Zusätzlich wird einmal jährlich und bei besonderen Ereignissen oder Veränderungen spontan ein Bericht zur unternehmenseigenen Risiko- und Solvabilitätsbeurteilung sowie alle zwei Jahre ein ausführlicher ergänzender Bericht zur Risikolage der ALTE OLDENBURGER Krankenversicherung AG an die Aufsicht gegeben. Auslöser für einen ereignisbezogenen sogenannten Ad-hoc-ORSA ist in erster Linie eine Unterschreitung der im Rahmen der Risikostrategie festgelegten Mindestbedeckung der Solvenzkapitalanforderung. Weitere Auslöser können gesetzliche Änderungen, der Aufbau neuer Versicherungszweige, die Übernahme oder Übertragung von Teilbeständen oder auch besondere Entwicklungen anderer unter Beobachtung stehender Kenngrößen des Unternehmens sein. In diesen Fällen erfolgt eine Prüfung in den bestehenden Risikogremien.

Die Risikomanagementfunktion ist verantwortlich für die Einrichtung und angemessene Ausgestaltung aller Prozesse im Risikomanagement. Sie überprüft die rechtzeitige und sachgerechte Durchführung der Prozesse inklusive der quantitativen Berichterstattung und erstellt die offiziellen Berichte zur Risikosituation der ALTE OLDENBURGER Krankenversicherung AG.

B.4 Internes Kontrollsystem

Die ALTE OLDENBURGER Krankenversicherung AG verfügt über ein internes Kontrollsystem, in dem wesentliche Tätigkeitsfelder erfasst sind.

Im Rahmen der jährlich durchgeführten Risikoinventur werden alle Risiken mit den zugehörigen Minderungstechniken und Kontrollen von den verschiedenen Unternehmensbereichen in einem zentralen System erfasst. Unverändert bestehende Risiken werden bestätigt, Veränderungen werden beschrieben und neue Risiken werden erstmalig erfasst.

Die Risikomanagementfunktion fasst die Angaben unter kritischer Entgegennahme zusammen. Mögliche Fragen oder Unklarheiten werden im Dialog mit dem jeweiligen dezentralen Bereich geklärt. Auch finden Überprüfungen einzelner Vorgänge und deren Abbildung im internen Kontrollsystem unter der Verantwortung der Risikomanagementfunktion statt und tragen zu einer kontinuierlichen Weiterentwicklung bei.

Compliance-Funktion

Die Compliance-Funktion der ALTE OLDENBURGER Krankenversicherung AG hat innerhalb des Unternehmens die Einhaltung der rechtlichen Vorgaben zu überwachen sowie rechtliche Risiken zu identifizieren und zu beurteilen. Ihre organisatorische Ausgestaltung folgt einem integrierten Ansatz, bei dem unter Ausnutzung bereits bestehender Strukturen und Expertise eine dezentrale Verteilung der Compliance-Verantwortung erfolgt, so dass die jeweiligen Abteilungsdirektoren und Abteilungsleiter wie bisher dafür Sorge zu tragen haben, dass die jeweils zu verantwortenden Geschäftsprozesse rechtskonform verlaufen. Sie haben organisatorisch sicherzustellen, dass Änderungen des Rechtsumfeldes erkannt und umgesetzt werden und bestehende rechtliche Risiken identifiziert werden. Darüber hinaus wurde eine zentrale Compliance-Stelle implementiert, die außerhalb der operativen und risikobegründenden Tätigkeit die organisatorische Gesamtverantwortung über die Compliance-Funktion ausübt und die dezentral getroffenen Maßnahmen überwacht bzw. den Umgang mit Rechtsänderungen und die Risikoidentifikation nachvollzieht. Die zentrale Compliance-Stelle verantwortet somit die Funktionsfähigkeit der Compliance-Funktion des Unternehmens. Sie wird unter Ausnutzung der engen Verbundstrukturen durch die Compliance-Funktion der Landschaftlichen Brandkasse Hannover wahrgenommen. Der dortige Leiter des Bereichs Recht-Compliance- Vorstandsreferat-Kommunikation ist der an die Aufsicht zu meldende Schlüsselfunktionsinhaber.

Die zentrale Compliance-Stelle ist in die wesentlichen Entscheidungsstrukturen kommunikativ eingebunden. Der Informationsfluss wird zudem durch weitere Meldepflichten und Auskunftsrechte gewahrt. Die prozessunabhängige Kontrolle erfolgt über eine enge Kooperation mit den weiteren

kontrollierenden Schlüsselfunktionen sowie über eine Auswertung der Erkenntnisse aus dem Beschwerdemanagement wie auch des Hinweisgebersystems.

Die Arbeit und Funktionsweise der Compliance-Funktion wird bei Bedarf, mindestens jedoch jährlich, im Rahmen der Risikogremien beraten. Darüber hinaus ist sie Gegenstand der internen Auditierung durch die Interne Revision.

B.5 Funktion der internen Revision

Die Funktion der internen Revision ist vollumfänglich auf die Interne Revision der Landschaftlichen Brandkasse Hannover auf der Grundlage entsprechender vertraglicher Vereinbarungen ausgelagert. Sämtliche revisionsrelevanten Aktivitäten erfolgen in enger Abstimmung mit dem internen Ausgliederungsbeauftragten.

Die Interne Revision erbringt unabhängige und objektive Prüfungs- und Beratungsdienstleistungen, welche darauf ausgerichtet sind, Mehrwerte zu schaffen und die Geschäftsprozesse zu verbessern.

Sie nimmt in einem dreigliedrigen internen Kontrollrahmenwerk ihre unabhängige Aufgabe als „letzte Verteidigungslinie“ über die vorgelagerten Verteidigungslinien wahr. In ihrer Funktion prüft die Interne Revision die Angemessenheit und Wirksamkeit der Prozesse und operativen Kontrollen der ersten Linie sowie der nachgelagerten Kontroll- und Überwachungsfunktionen der zweiten Linie.

Der Aufgabenbereich der Internen Revision ist klar von allen anderen Tätigkeiten abgetrennt. Weder der Revisionsleiter noch die Mitarbeiter der Internen Revision üben weitere Funktionen außerhalb der Internen Revision aus. Grundsätzlich nehmen die in der Internen Revision beschäftigten Mitarbeiter keine Aufgaben wahr, die mit der Prüfungstätigkeit nicht im Einklang stehen bzw. die ihr Urteil beeinträchtigen, einschließlich der Beurteilung von Geschäftsprozessen, für die sie innerhalb der letzten 12 Monate verantwortlich waren.

Intern verantwortliche Person für diese Schlüsselfunktion der internen Revision ist der Bereichsleiter der Landschaftlichen Brandkasse Hannover.

Die Prüfungen erfolgen auf der Grundlage einer vom Vorstand genehmigten jährlichen Prüfungsplanung. Zudem besteht eine nach Risikogesichtspunkten und unter Berücksichtigung aufsichtsrechtlicher Anforderungen aufgestellte Mehrjahresplanung. Anlassbezogen finden vom Vorstand beauftragte oder von der Revision angeregte Sonderprüfungen statt. Bedarfsweise werden die internen Kapazitäten punktuell durch externe Prüfungsdienstleistungen ergänzt.

Die Prüfungen erfolgen aus einer unabhängigen Position heraus objektiv und vertraulich. Die jeweiligen Prüfungsobjekte werden nach den Kriterien Risiko, Ordnungsmäßigkeit, Sicherheit, Wirtschaftlichkeit, Zukunftssicherheit und Zweckmäßigkeit bewertet. Die Durchführung erfolgt nach festgelegten Standards und Regeln. Die Berichterstattung der Prüfungsergebnisse erfolgt an den Vorstand und an die Führungskräfte der geprüften Einheit. Eine zeitlich und inhaltlich angemessene Umsetzung geforderter Maßnahmen aus dem Prüfungsbericht wird nachverfolgt. Darüber hinaus berichtet der Leiter der Internen Revision anlassbezogen in den internen Risikogremien.

Die Berichterstattung an die Aufsichtsbehörde erfolgt über das „Regular Supervisory Reporting“ (RSR), das in regelmäßigen Abständen an die Aufsicht übermittelt wird.

B.6 Versicherungsmathematische Funktion

Die versicherungsmathematische Funktion der ALTE OLDENBURGER Krankenversicherung AG ist dem Aktuariat zugeordnet. Die verantwortliche Person für die versicherungsmathematische Funktion ist die verantwortliche Aktuarin. In der Ausübung ihrer beratenden und überwachenden Aufgaben ist die versicherungsmathematische Funktion unabhängig, gegenüber anderen Bereichen weisungsfrei und nur dem Vorstand gegenüber verpflichtet.

Änderungen an der Zeichnungs- und Risikoprüfungspolitik werden grundsätzlich in diesbezüglich eingerichteten Projektgruppen, in denen alle betroffenen Bereiche und die versicherungsmathematische Funktion vertreten sind, analysiert. Risikorelevante Erkenntnisse werden durch die versicherungsmathematische Funktion an das Risikokomitee berichtet und in deren Berichtswesen aufgenommen. Die versicherungsmathematische Funktion stellt somit sicher, dass die in den Projektgruppen identifizierten und analysierten versicherungstechnischen Risiken berichtet werden und damit im Risikokomitee überwacht und gesteuert werden können.

Die versicherungsmathematische Funktion koordiniert die Bewertung der versicherungstechnischen Rückstellungen nach Marktwerten für die Erstellung der Solvabilitätsübersicht (Marktwertbilanz gemäß aufsichtsrechtlicher Vorgaben zu Solvency II) und die Berechnungen zu den Risiken aus der Versicherungstechnik und gewährleistet die Angemessenheit der angewandten Methoden und der verwendeten Daten. Sie prüft die Angemessenheit der Prämien und der Annahme- und Zeichnungsrichtlinien unter Berücksichtigung des bestehenden Rückversicherungsprogramms in Bezug auf die versicherungstechnische Ergebnissituation und die Risikoselektion.

Die versicherungsmathematische Funktion beurteilt die Angemessenheit des Rückversicherungsprogramms hinsichtlich ihrer Wirkung auf die Volatilität der Eigenmittel und die Risikosituation der ALTE OLDENBURGER Krankenversicherung AG. Die Bonität und das Ausfallrisiko der Rückversicherer werden dabei berücksichtigt.

Im Rahmen der unternehmenseigenen Risikobeurteilung bewertet die versicherungsmathematische Funktion die Risiken aus der Versicherungstechnik und die Angemessenheit der Standardformel für die Bewertung dieser Risiken.

Die versicherungsmathematische Funktion erstellt einen jährlichen Bericht an den Vorstand bzgl. der von ihr zu treffenden Beurteilungen, ihrer Tätigkeiten und besonderer Vorkommnisse.

B.7 Outsourcing

Zur Erfüllung der Aufgaben der ALTE OLDENBURGER Krankenversicherung AG kann es sinnvoll sein, Dienstleister zu beauftragen. Insbesondere durch die Ausgliederung wichtiger Funktionen auf den

Mehrheitsgesellschafter der Krankenversicherungsgruppe, die Landschaftliche Brandkasse Hannover, können Synergien genutzt und Wettbewerbsvorteile erzielt werden, von denen die Versicherungsnehmer und Geschäftspartner der ALTE OLDENBURGER Krankenversicherung AG profitieren.

Ausgliederungen sollen nach den internen Regularien grundsätzlich innerhalb der Verbundstrukturen der VGH Versicherungen und ansonsten an Dienstleister mit Sitz in der Bundesrepublik Deutschland erfolgen. Die Entscheidung zur Inanspruchnahme externer Dienstleister bei relevanten oder wichtigen Ausgliederungen unterliegt dabei besonderen Vorgaben und ist unter Beteiligung verschiedener Unternehmensfunktionen innerhalb des Risikomanagementsystems abschließend auf Geschäftsleitungsebene zu beschließen.

Im Kontext des Kerngeschäfts hat die ALTE OLDENBURGER Krankenversicherung AG Teile der IT auf eine gesellschaftsrechtlich beherrschte IT-Gesellschaft der Landschaftlichen Brandkasse Hannover ausgegliedert. Weitere Dienstleistungen werden von der Landschaftlichen Brandkasse Hannover im Bereich der Kapitalanlage und der aufsichtsrechtlich geforderten Schlüsselfunktionen erbracht. Sämtliche Dienstleister haben ihren Sitz im Rechtsraum der Bundesrepublik Deutschland.

B.8 Sonstige Angaben

Keine

C. RISIKOPROFIL

Die ALTE OLDENBURGER Krankenversicherung AG ist ein mittelständisches Krankenversicherungsunternehmen. Der Geschäftsgegenstand ist der Betrieb der privaten Kranken- und Pflegeversicherung und erstreckt sich auf das gesamte Gebiet der Bundesrepublik Deutschland. Einheitlich über alle Risikokategorien bewertet die ALTE OLDENBURGER Krankenversicherung AG ein Risiko als wesentlich, wenn durch dieses Risiko ein Jahresverlust an Eigenmitteln von mindestens 2,5 Millionen Euro ausgelöst werden kann. Dabei wird die Höhe eines Ereignisses unter Berücksichtigung der risikomindernden Maßnahmen, das im Mittel alle 200 Jahre einmal zu erwarten ist, zum Maßstab genommen.

	31.12.2019
Zusammensetzung der Solvenzkapitalanforderung	Tsd. Euro
Marktrisiko	145.830
Gegenparteiausfallrisiko	1.754
Nichtlebensversicherungstechnisches Risiko	0
Lebensversicherungstechnisches Risiko	0
Krankenversicherungstechnisches Risiko	86.937
Diversifikation	-46.450
Risiko immaterieller Vermögenswerte	0
Operationelles Risiko	9.736
Verlustrückstellungen der versicherungstechnischen Rückstellungen	-167.245
Verlustrückstellungen der latenten Steuern	-8.252
Solvvenzkapitalanforderung (SCR)	22.310

Die größten Risikopositionen der ALTE OLDENBURGER Krankenversicherung AG liegen in der Versicherungstechnik der Krankenversicherung und in Schwankungen an den Kapitalmärkten, den sogenannten Marktrisiken. Als weitere Risiken sind Unsicherheiten aus möglichen Änderungen der gesundheitspolitischen Rahmenbedingungen besonders zu beachten.

Im Vergleich zum Vorjahr ergibt sich aus einem deutlichen Anstieg des Marktrisikos bei Rückgängen des versicherungstechnischen Risikos aus der Krankenversicherung und des Gegenparteiausfallrisikos ein Anstieg der Solvenzkapitalanforderung, der nur zum Teil durch einen Anstieg der Verlustrückstellungen der versicherungstechnischen Rückstellungen ausgeglichen werden kann. Die Stärkung der Verlustrückstellungen der versicherungstechnischen Rückstellungen resultiert aus der Bestandsentwicklung unter Berücksichtigung der durchgeführten Beitragsanpassungen, die über eine verbesserte Ertragslage auch die erwartete zukünftige Überschussbeteiligung an die Versicherungsnehmer stärkt.

Auf der Basis der zum ersten Quartal 2020 geänderten Vorgaben zur Anrechenbarkeit der Verlustausgleichsfähigkeit latenter Steuern kann es in der Folge zu einem leichten Anstieg der Solvenzkapitalanforderung kommen.

Da die möglichen Verluste in den einzelnen Risikokategorien in einem 200-Jahresereignis für das gesamte Risiko gesehen naturgemäß nicht für jede Kategorie gleichzeitig den maximalen Wert erreichen, ist das zusammengefasste gesamte Risiko geringer als die Summe aus den einzelnen Kategorien. Die Differenz wird nach den unveränderten Vorgaben der Standardformel errechnet und als Diversifikation ausgewiesen. Diese Größe beschreibt den Risikoausgleich durch die Mischung der verschiedenen Risiken in einem Bestand. Bei der Zusammenfassung der Risikokategorien aus den jeweiligen Unterkategorien in den folgenden Unterabschnitten wird die Diversifikation zwischen den jeweiligen Unterkategorien ebenfalls berücksichtigt und entsprechend ausgewiesen.

Verfahren zur Identifikation und Bewertung der Risiken sind im Rahmen des internen Kontrollsystems definiert. Die Angemessenheit der verwendeten Verfahren und Prozesse zur Bewertung der Aktivpositionen und der Verpflichtungen unterliegt im Rahmen der Jahresmeldung dem Testat der Wirtschaftsprüfer. Die Risikoberechnungen folgen den aufsichtsrechtlichen Detailvorgaben in der sogenannten Standardformel, die die ALTE OLDENBURGER Krankenversicherung AG unverändert verwendet.

Um die Höhe der möglichen Belastungen in den einzelnen Risikokategorien angemessenen bewerten zu können, ist die besondere Wirkungsweise der Überschussbeteiligung in der privaten Krankenversicherung auf die Risiken des Unternehmens zu betrachten. Die ALTE OLDENBURGER Krankenversicherung AG ist verpflichtet, die Versicherungsnehmer, neben der Erfüllung der garantierten Verpflichtungen aus den Versicherungsverträgen, angemessen an zukünftig erzielten Gewinnen aus dem Versicherungsgeschäft zu beteiligen. Diese Beteiligung unterliegt strengen aufsichtsrechtlichen Regeln und erfolgt z.B. in Form einer Beitragsrückerstattung oder einer Abmilderung von Beitragsanpassungen. Bei der Bestimmung des Marktwertes der Verpflichtungen ist der Wert dieser zukünftig an die Versicherungsnehmer zu zahlenden Überschussbeteiligung zu berücksichtigen. Die zukünftige Überschussbeteiligung ist damit Teil der Verpflichtungen der ALTE OLDENBURGER Krankenversicherung AG und nicht der Eigenmittel, wirkt aber risikomindernd, da ihr Wert bei Eintritt eines Risikos sinkt und damit die Verpflichtungen aus dem Versicherungsgeschäft entlastet werden. Die Grenze von 2,5 Mio. Euro, ab der ein Risiko als wesentlich betrachtet wird, bezieht sich in der Folge auf die Bemessung unter Berücksichtigung der Risikominderung durch die zukünftige Überschussbeteiligung.

C.1 Versicherungstechnisches Risiko

	31.12.2019
Zusammensetzung Krankenversicherungstechnisches Risiko	Tsd. Euro
Sterblichkeitsrisiko	49.263
Langlebigkeitsrisiko	22
Invaliditäts-/Morbiditätsrisiko	52.104
Stornorisiko	16.441
Kostenrisiko	7.940
Revisionsrisiko	0
Krankenversicherungstechnisches Risiko nach Art der Nichtlebensversicherung	32
Katastrophenrisiko Krankenversicherung	1.287
Diversifikation	-40.151
Krankenversicherungstechnisches Risiko gesamt	86.937

Die in der Tabelle ausgewiesenen Werte stellen die Risiken vor risikomindernder Wirkung der Überschussbeteiligung dar.

Wesentliche Risiken

Unter Berücksichtigung der risikomindernden Wirkung der zukünftigen Überschussbeteiligung, die sich abhängig von den einzelnen Risiken unterschiedlich niederschlägt, stellen die großen Bestandteile am versicherungstechnischen Risiko das Sterblichkeitsrisiko mit einem Anteil von 36 Prozent, das Krankheitsrisiko mit einem Anteil von 38 Prozent und das Stornorisiko mit einem Anteil von 12 Prozent dar. Dabei besteht das Krankheitsrisiko in einer Veränderung der Krankheitskosten, das Risiko aus Sterblichkeit und Storno in einem abnehmenden Versicherungsbestand.

Eine Verlagerung von Versicherungstechnischen Risiken aus der Bilanz der ALTE OLDENBURGER Krankenversicherung AG hinaus insbesondere durch den Einsatz von Zweckgesellschaften, findet nicht statt.

Risikokonzentration

Durch die Größe und Struktur des Versicherungsbestandes der ALTE OLDENBURGER Krankenversicherung AG ist grundsätzlich ein ausreichender Risikoausgleich im Gesamtbestand gegeben. Das Risiko aus außergewöhnlichen Einzelschäden ist hierdurch jedoch nur bedingt abgedeckt. Für diese Risiken besteht eine Rückversicherungsvereinbarung.

Risikominderung

Als wesentliche Maßnahme zur Risikominderung findet vor Vertragsabschluss abgestuft nach der jeweiligen Tarifaufprägung eine Risikoprüfung statt, die gegebenenfalls zur Nichtannahme eines Risikos, zu Leistungsausschlüssen oder zu ergänzenden Risikoaufschlägen auf die kalkulierte Prämie führt.

Veränderungen gegenüber dem Vorjahr

Ein Rückgang des versicherungstechnischen Risikos resultiert aus der normalen Bestandsentwicklung unter Berücksichtigung der Beitragsanpassung. Durch Verbesserungen im Berechnungsverfahren verringern sich trotz eines Rückgangs des Zinsniveaus das Sterblichkeitsrisiko und das Stornorisiko, während das Invaliditätsrisiko weiter ansteigt. Es ergibt sich ein Rückgang des möglichen Verlustes zukünftiger Erträge aus Storno und Sterblichkeit.

Sensitivitäten des Versicherungstechnischen Risikos

Der Versicherungsbestand der ALTE OLDENBURGER Krankenversicherung AG wird aufgrund der Laufzeitstruktur der Versicherungsverträge, einer geringen Stornoquote und bewährter Produkte im Planungshorizont unter kontinuierlichem Wachstum in seiner Struktur stabil erwartet. Deutliche Veränderungen in Struktur und Höhe der versicherungstechnischen Risiken sind in der Folge nicht zu erwarten, da zudem Veränderungen der Krankheitskosten und Änderungen im Zinsniveau durch Anpassungen der Beiträge zu begegnen wäre.

C.2 Marktrisiko

Das Marktrisiko beschreibt das Risiko, das durch die Kapitalanlagen der ALTE OLDENBURGER Krankenversicherung AG entsteht, wobei speziell im Zinsrisiko mögliche Verluste aus der gemeinsamen Wertänderung von Kapitalanlagen und Verpflichtungen betrachtet werden. Die risikomindernde Wirkung einer gemäß den rechtlichen Rahmenbedingungen verzögerten möglichen Anpassung des Rechnungszinses und der Beiträge wird im Rahmen der Berechnung des Zinsrisikos berücksichtigt.

	31.12.2019
Zusammensetzung Marktrisiko	Tsd. Euro
Zinsrisiko	80.299
Aktienrisiko	51.652
Immobilienrisiko	13.961
Spreadrisiko	61.070
Währungsrisiko	13.354
Marktrisikokonzentrationen	0
Diversifikation	-74.505
Marktrisiko gesamt	145.830

Die in der Tabelle ausgewiesenen Werte stellen die Risiken vor risikomindernder Wirkung der Überschussbeteiligung dar.

Wesentliche Risiken

Die größte Risikoposition im Marktrisiko stellt das Zinsanstiegsrisiko dar. Das weiter gesunkene Zinsniveau führt zusammen mit einer verbesserten Abbildung möglicher Beitragssenkungen im Zinsanstiegsfall zu einer höheren möglichen Belastung aus einem Zinsanstieg. Das Spreadrisiko beschreibt das Risiko aus Verschlechterung der Kreditwürdigkeit der Emittenten von Zinstiteln im Kapitalanlagebestand der ALTE OLDENBURGER Krankenversicherung AG. Durch die Ausrichtung der Kapitalanlage an der Struktur der Verpflichtungen ergibt sich über eine lange Laufzeit der Zinstitel naturgemäß ein etwas erhöhtes Spreadrisiko. Der Wertabschlag, der sich aus einer Verschlechterung der Kreditwürdigkeit eines Emittenten ergibt, steigt mit der Laufzeit eines Zinstitels. Der Einfluss des Aktienrisikos und des Währungsrisikos ist mit der Aufstockung der Risikopositionen und einem höheren Risikofaktor auf Aktien aus der positiven Kursentwicklung deutlich gestiegen.

Dem Zinsrisiko sind alle zinssensitiven Positionen der Solvabilitätsübersicht ausgesetzt. Hierzu zählen insbesondere die Zinspapiere der Kapitalanlage, die versicherungstechnischen Rückstellungen und die Pensionsverpflichtungen. Das Zinsrisiko wird deutlich durch das Verfahren zur Beitragsanpassung in der privaten Krankenversicherung reduziert.

Unter das Aktienrisiko fallen neben den Aktienbeständen auch die Beteiligungen und intransparente Anlagen, die pauschal mit einem hohen Risikowert belegt werden. Als intransparente Anlagen gelten zum Beispiel Investmentfonds, für die Informationen zu enthaltenen einzelnen Risikoarten nicht in ausreichender Detailtiefe vorliegen.

Unter das Immobilienrisiko fallen bei der ALTE OLDENBURGER Krankenversicherung AG sowohl direkt gehaltene Immobilien als auch ein Immobilienfonds.

Risiken aus Anlagen in Fremdwährungen ergeben sich vor allem im Bereich der Investmentfonds.

Die beschriebenen Angaben je Risikounterkategorie geben jeweils den aus einer alleinigen Betrachtung dieser Unterkategorie zu erwartenden Verlust aus einem 200-Jahresereignis an. Da die möglichen Verluste in den einzelnen Risikounterkategorien naturgemäß nicht für jede Unterkategorie gleichzeitig den maximalen Wert erreichen, ist das zusammengefasste Marktrisiko geringer als die Summe aus den einzelnen Unterkategorien. Die Differenz wird nach den unveränderten Vorgaben der Standardformel errechnet und als Diversifikation ausgewiesen. Diese Größe beschreibt den Risikoausgleich durch die Mischung der verschiedenen Risiken in einem Bestand.

Risikokonzentration

Im Rahmen des Marktrisikos wird ein Konzentrationsrisiko explizit als Ausfallrisiko, das sich aus einer zu hohen Konzentration bei einem Geschäftspartner ergibt, erfasst. Aufgrund der hohen Granularität des Kapitalanlagebestands der ALTE OLDENBURGER Krankenversicherung AG ist diese Position von nachrangiger Bedeutung.

Risikominderung

Die Kapitalanlagen der ALTE OLDENBURGER Krankenversicherung AG werden unter strikter Beachtung der gesetzlichen und aufsichtsrechtlichen Bestimmungen in einem strukturierten Anlageprozess nach festgelegten innerbetrieblichen Regeln investiert. Die Analyse der unternehmensspezifischen Besonderheiten der zu erfüllenden Verpflichtungen und die daraus resultierenden Zahlungsverprechen bilden dabei den Ausgangspunkt für die Kapitalanlagetätigkeit. In der Konsequenz ist ein großer Teil der Kapitalanlagen im sogenannten Basisportfolio in Euro-Zinstiteln bester Bonität angelegt und bildet dadurch die Sicherheitsbasis der Kapitalanlagen. Ein zweites Teilportfolio, das Ertragsportfolio, ist chancenorientiert und global ausgerichtet. Es vereint die positiven Effekte einer breiten Risikosteuerung auf unterschiedliche Anlageklassen wie Zinstitel, Aktien und Immobilien in weltweiten Kapitalanlageregionen und eine sehr kleinteilige Aufteilung auf eine Vielzahl einzelner Kapitalanlageobjekte. Das Ertragsportfolio dient der Erzielung eines Mehrertrages im Vergleich zum Basisportfolio durch die gezielte Investition in risikoreichere Kapitalanlagen unter einem hohen Maß an Sicherheit. Das Ziel sind dabei weniger kurzfristige Ertragsspitzen als vielmehr eine regelmäßige und dauerhafte Ertragssteigerung.

Der Anteil der Staatsanleihen aus den Ländern Portugal, Irland, Italien, Griechenland und Spanien liegt bei 0,6 Prozent bezogen auf die gesamte Kapitalanlage und ist ebenfalls Teil des Ertragsportfolios.

Die Steuerung der Kapitalanlagen ist an der bilanziellen Sicht gemäß Handelsgesetzbuch (HGB) ausgerichtet und gewährleistet zugleich die Erfüllung der aufsichtsrechtlichen Anforderungen. Grundsätzlich erfolgt eine Investition nur in solche Anlageobjekte, die in allen ihren Auswirkungen wie z.B. Ertragserwartung, zu erwartende Wertschwankungen, rechtliche und steuerliche Aspekte für die ALTE OLDENBURGER Krankenversicherung AG vollständig transparent sind, verwaltet werden können, zur Gesamtausrichtung der Kapitalanlage passen und deren Risiko im Rahmen der Risikosteuerung mit ausreichenden Sicherungsmitteln bedeckt werden kann. Neue Investments sind im Vorfeld in diesem Sinne zu prüfen. Die Aufteilung auf die Portfolios, speziell das Verhältnis von Basisportfolio und Ertragsportfolio, ist in Zielgrößen vom Vorstand festgelegt. Für die Aufteilung der Teilportfo-

lios auf die verschiedenen Anlageklassen und Regionen und die Laufzeitstruktur der Zinstitel bestehen entsprechende Festlegungen. Ebenso wird festgelegt, welche Anlagetitel für das Basisportfolio geeignet sind. Für die Bedeckung der Risiken, die bei einem Eintreten Auswirkungen auf die Bilanz des laufenden Geschäftsjahres haben, werden Sicherheitsmittel vom Vorstand freigegeben. Für die Anlage in Zinstiteln sind Obergrenzen je Emittent festgelegt, die nach den Sicherheitsniveaus möglicher Anlageformen wie z.B. Pfandbriefe, Vor- oder Nachrangdarlehen abgestuft werden.

Das Erreichen vorgegebener Grenzen löst eine Bewertung der eingetretenen Situation mit festgelegten Informationspflichten und in einigen Bereichen direkten Steuerungsmaßnahmen aus.

Neben einer laufenden Beobachtung der Kapitalmärkte wird monatlich ein ausführlicher Bericht zur Kapitalanlage erstellt. Dieser enthält unter anderem eine Darstellung der Portfoliostruktur inklusive der aktuellen Bewertung im Verhältnis zu vorgegebenen Richtgrößen, eine Hochrechnung der erwarteten Erträge auf das Jahresende und eine Gegenüberstellung der vom Gesamtportfolio ausgelösten bilanziellen Risiken und den freigegebenen Sicherheitsmitteln. Eine unternehmenseigene Bewertung zur Bonität der Zinstitel im Bestand und im Neuanlagespektrum findet monatlich statt. Die Berechnung der Risikobedeckung gemäß den Aufsichtsvorgaben nach Solvency II erfolgt jedes Quartal. Bei Eintritt besonderer Umstände können zusätzliche Auswertungen in kürzeren Zeitabständen durchgeführt werden.

Veränderungen gegenüber dem Vorjahr

Ein Anstieg des Marktrisikos um gut 28 Prozent resultiert aus dem normalen Bestandswachstum und einer weiteren Aufstockung der Risikopositionen. Verstärkend wirken 2019 die Wertaufholung der Aktien und deren weitere Entwicklung, ein erhöhter Risikofaktor auf Aktien und durch ein weiteres Absinken des Zinsniveaus bedingt ein spürbarer Anstieg des Zinsanstiegsrisikos. Das weiter gesunkene Zinsniveau führt zusammen mit einer verbesserten Abbildung möglicher Beitragssenkungen im Zinsanstiegsfall zu einer höheren möglichen Belastung aus einem Zinsanstieg. Etwas gedämpft wird die Entwicklung durch Umschichtungen im Rahmen der Portfoliopflege, eine in Teilen verbesserte Fondsdurchschau und die Risikofreistellung der Titel mit staatlichen Garantien (z.B. Gewährträgerhaftung), insbesondere von Förderbanken, im Spreadrisiko in Folge einer aufsichtsrechtlichen Änderung.

Sensitivitäten des Marktrisikos

Aktienstress

Berechnungen zu einem Aktienstress von 20 Prozent 2017 haben kaum eine Auswirkung auf die Bedeckungssituation der ALTE OLDENBURGER Krankenversicherung AG gezeigt. Unter Berücksichtigung einer Erhöhung der Aktienquote bezogen auf diese Berechnung von 2,3 Prozent auf 4,7 Prozent der Kapitalanlage zum 31.12.2019 kann auch aktuell von einer nur unwesentlichen Belastung aus einem solchen Einbruch der Aktienkurse ausgegangen werden.

Zinsszenario

Um die Auswirkungen einer Zinssenkung abschätzen zu können, wurde im Vorjahr die Auswirkung eines Rückgangs des Zinsniveaus um etwas mehr als 50 Basispunkte (konkret 45 Basispunkte der

5-jährigen Zinsen, 62 Basispunkte der 10-jährigen Zinsen, 71 Basispunkte der 20-jährigen Zinsen und 70 Basispunkte der 30-jährigen Zinsen) betrachtet. Im Ergebnis ergab sich ein Anstieg der Eigenmittel um 4,9 Millionen Euro, ein Anstieg des Risikos um 3,1 Millionen Euro und ein Absinken der Bedeckungsquote um 83 Prozentpunkte. Unter Berücksichtigung des insgesamt hohen Bedeckungsniveaus des Unternehmens und Anpassungen der Berechnungsgrundlagen an das aktuelle Zinsniveau im Rahmen von Beitragsanpassungen in Teilbeständen ergibt sich auch aktuell gegenüber einer kurzfristigen Absenkung des Zinsniveaus eine ausreichende Absicherung der ALTE OLDENBURGER Krankenversicherung AG.

Zusätzlich wird auf der Basis der Jahresmeldung zum 31.12.2018 die Auswirkung eines Zinsanstiegs um 100 Basispunkte betrachtet. Dabei wird eine unveränderte Ultimate Forward Rate von 4,05 Prozent zu Grunde gelegt. Im Ergebnis steigen die Eigenmittel unter diesem Zinsanstiegsstress um 3,4 Millionen Euro und die Solvenzkapitalanforderung um 0,6 Millionen Euro. Bei einem Rückgang der Bedeckungsquote um lediglich 6 Prozentpunkte ergeben sich nur sehr geringe Auswirkungen durch einen Zinsanstieg auf die Risikosituation des Unternehmens.

C.3 Kreditrisiko

Das Kreditrisiko beträgt vor risikomindernder Wirkung der Überschussbeteiligung 1.754 Tausend Euro. Dieses Risiko berücksichtigt vor allem einem möglichen Ausfall der Banken, die laufende Geschäftskonten oder Termingelder der ALTE OLDENBURGER Krankenversicherung AG verwahren. Auf der Basis eines deutlich niedrigeren Volumens in diesem Bereich hat sich auch das Risiko gegenüber dem Vorjahr spürbar verringert. Ein weiterer kleinerer Anteil am Kreditrisiko resultiert aus Forderungen an Versicherungskunden und Vermittler oder aus anderen Geschäftskontakten. Bezogen auf das Gesamtrisiko erreicht keiner dieser Teile eine für die ALTE OLDENBURGER Krankenversicherung AG wesentliche Größenordnung.

C.4 Liquiditätsrisiko

Das Liquiditätsrisiko bezeichnet das Risiko möglicher Verluste aus einer nicht ausreichenden Liquidität zur kurzfristigen Bedienung von Zahlungsverpflichtungen. Die ALTE OLDENBURGER Krankenversicherung AG führt zur Vermeidung eines Liquiditätsrisikos eine laufende Liquiditätsplanung durch, in der Ablaufstruktur und Verfügbarkeit der Kapitalanlagen auf die Struktur der erwarteten Verpflichtungen und Zahlungseingänge abgestimmt werden. Darüber hinaus ist die Kapitalanlage so gestaltet, dass bei Auftreten eines außergewöhnlichen Kapitalbedarfs ausreichende Mittel direkt zur Verfügung stehen. Unter Berücksichtigung dieser Maßnahmen ist das Liquiditätsrisiko der ALTE OLDENBURGER Krankenversicherung AG als nicht wesentlich einzuschätzen.

Der bei zukünftigen Prämien einkalkulierte erwartete Gewinn beträgt 43.819 Tausend Euro.

C.5 Operationelles Risiko

Das operationelle Risiko bezeichnet das Risiko von Verlusten aufgrund von unzulänglichen internen Prozessen, aus Fehlfunktionen oder Fehlverhalten bei der Durchführung dieser oder anderen Vorfällen im operativen Geschäftsbetrieb. Das operationelle Risiko umfasst auch Rechtsrisiken, jedoch nicht strategische Risiken und Reputationsrisiken.

Die ALTE OLDENBURGER Krankenversicherung AG reduziert unter Berücksichtigung von Kosten-Nutzen-Überlegungen ihre operationellen Risiken durch geeignete Sicherheitsmaßnahmen in den kritischen Vorgängen auf ein akzeptables Maß.

Das operationelle Risiko beträgt 9.736 Euro, wobei ein leichter Anstieg proportional zur Bestandsentwicklung zu beobachten ist. Im Rahmen der Risikoinventur ist kein operationelles Risiko als wesentlich eingestuft.

C.6 Andere wesentliche Risiken

Unter andere wesentliche Risiken fallen das Reputationsrisiko und das strategische Risiko.

Dem Reputationsrisiko wird durch strukturierte Prozesse zur Informationsaufbereitung sowie eine situationsgerechte Kommunikation gegenüber Dritten (z. B. Kunden, Presse) begegnet.

Strategische Risiken sind untrennbar mit jeder Geschäftstätigkeit verbunden. Es wird sichergestellt, dass bei strategischen Geschäftsentscheidungen neben den Chancen auch die Risiken angemessen berücksichtigt werden. Diesen Risiken wird durch intensive Beratung im Vorstand, im Risikokomitee und durch eine frühzeitige Einbindung des Aufsichtsrates begegnet.

Die Unternehmensstrategie der ALTE OLDENBURGER Krankenversicherung AG wird von wesentlichen externen Faktoren wie dem demografischen Wandel, verändertem Kundenverhalten und politisch-rechtlichen Vorgaben beeinflusst. Vor allem die gesundheitspolitischen Rahmenbedingungen sind für die Private Krankenversicherung von besonderer Bedeutung. Als in Deutschland agierendes privates Krankenversicherungsunternehmen besteht eine wesentliche Abhängigkeit von der sozialpolitischen Gesetzgebung. Eine Veränderung des Leistungsspektrums der gesetzlichen Kranken- und Pflegeversicherung, eine Änderung der grundsätzlichen Struktur des zweigegliederten Krankenversicherungssystems oder anderer gesetzlicher Rahmenbedingungen haben einen wesentlichen Einfluss auf das Geschäftsmodell. Effektive Maßnahmen zur Steuerung des politischen Risikos bestehen nicht. Eine frühzeitige Kenntniserlangung über politische Richtungswechsel ermöglicht jedoch, auf Änderungen des politischen Umfelds zu reagieren.

C.7 Sonstige Angaben

Bei der Zusammenführung des Gesamtrisikos aus den Einzelrisiken werden die Korrelationsannahmen der Standardformel verwendet. Die ALTE OLDENBURGER Krankenversicherung AG verfügt nicht

über eine Datenbasis, die ein Abweichen von diesen für den Markt einheitlich vorgegebenen Parametern rechtfertigen ließe.

Auswirkung von Nachhaltigkeitsrisiken:

Die ALTE OLDENBURGER Krankenversicherung AG versteht unter dem Begriff Nachhaltigkeit den Dreiklang bestehend aus Ökologie, Sozialem und Ökonomie. Die Nachhaltigkeitsaktivitäten des Unternehmens orientieren sich an analytisch identifizierten Kernhandlungsfeldern. Hierzu zählen Umwelt-, Mitarbeiter- und Sozialbelange, der Umgang mit Menschenrechten, die Vermeidung von Korruption und Bestechung sowie Kundenbeziehungen und die nachhaltige Kapitalanlage.

Mit Blick auf die Solvenzkapitalanforderung und deren Bedeckung mit Eigenmitteln sind negative Auswirkungen aus Nachhaltigkeitsrisiken bezogen auf das Geschäftsmodell der ALTE OLDENBURGER Krankenversicherung AG zuerst in Wertverlusten aus der Neubewertung von Geschäftsaussichten von Branchen und Betrieben unter Berücksichtigung von Kriterien nachhaltigen Wirtschaftens zu erwarten. Auch mögliche Beschädigungen der Reputation des Unternehmens sind im Themenbereich Nachhaltigkeit besonders zu beachten. Darüber hinaus ist perspektivisch mit möglichen Veränderungen der Wirtschaftsbedingungen und der allgemeinen Lebensumstände zu rechnen.

Nachhaltige Kapitalanlage

In der Kapitalanlage wurden für Investitionen in Aktien und Unternehmensanleihen im Kapitalanlagekonzept der ALTE OLDENBURGER Krankenversicherung AG Kriterien für den Ausschluss von kritischen Geschäftsaktivitäten und Geschäftspraktiken erarbeitet und umgesetzt. Bei den Geschäftsaktivitäten sind dies aktuell Produktion und Vertrieb geächteter Waffen, Produktion und Vertrieb von Rüstungsgütern und sonstigen Waffensystemen, Produktion und Vertrieb von Atomenergie, Produktion und Verarbeitung von Kohleenergie, Abbau von Ölsanden und die Anwendung von Hochvolumen-Fracking. Bei den Geschäftspraktiken werden wesentliche Verstöße gegen Menschen- und Arbeitsrechte, wesentliche Umweltverstöße und wesentliche Verstöße im Bereich Korruption und Bestechung berücksichtigt.

Darüber hinaus hat die ALTE OLDENBURGER Krankenversicherung AG auf der Grundlage eines am Gegenseitigkeitsgedanken ausgerichteten Selbstverständnisses im Sinne einer gelebten Unternehmenskultur gerade im langjährigen Kundenkontakt, im Umgang mit Arbeitnehmer- und allgemeinen Sozialbelangen und in Umweltfragen hohe eigene Standards etabliert, die laufend weiterentwickelt werden.

Grundsätzlich setzt sich die ALTE OLDENBURGER Krankenversicherung AG verstärkt mit Nachhaltigkeitsrisiken auseinander, baut ihre Expertise in diesem Bereich weiter aus und beobachtet politische Entwicklungen sowie öffentliche Diskurse.

D. BEWERTUNG FÜR SOLVABILITÄTSZWECKE

In diesem Kapitel werden die Methoden und Annahmen beschrieben, die bei der Bilanzierung und Bewertung der Vermögenswerte und Verbindlichkeiten gemäß Solvency II zu Grunde gelegt werden. Der Betrachtung unter Solvency II liegt dabei eine Marktwertsicht zu Grunde. Das bedeutet, dass alle Vermögenswerte und Verpflichtungen mit dem Wert angesetzt werden, „der bei Kauf bzw. Verkauf zu erwarten wäre“. Ebenso wird auf die wesentlichen Unterschiede der Bewertung der einzelnen Bilanzpositionen gemäß Solvency II zur Bewertung in der HGB-Bilanz eingegangen.

Eine externe Prüfung der Angemessenheit und Richtigkeit der Bewertung der Vermögenswerte und Verbindlichkeiten gemäß Solvency II erfolgt durch den Wirtschaftsprüfer.

D.1 Vermögenswerte

	Solvency II	HGB nach SII
	Tsd. Euro	Tsd. Euro
Vermögenswerte zum 31.12.2019		
Immaterielle Vermögenswerte	0	2.241
Latente Steueransprüche	8.301	0
Überschuss bei den Altersversorgungsleistungen	0	0
Immobilien, Sachanlagen und Vorräte für den Eigenbedarf	2.129	2.129
Anlagen (außer Vermögenswerten für indexgebundene und fondsgebundene Verträge)	2.317.752	1.906.951
Vermögenswerte für index- und fondsgebundene Verträge	0	0
Darlehen und Hypotheken	26.574	25.549
Darlehen und Hypotheken an Privatpersonen	2.820	2.820
Sonstige Darlehen und Hypotheken	23.755	22.730
Policendarlehen	0	0
Einforderbare Beträge aus Rückversicherungsverträgen von:	-427	639
Nichtlebensversicherungen und nach Art der Nichtlebensversicherung betriebenen Krankenversicherungen	0	0
Nichtlebensversicherungen außer Krankenversicherungen	0	0
nach Art der Nichtlebensversicherung betriebenen Krankenversicherungen	0	0
Lebensversicherungen und nach Art der Lebensversicherung betriebenen Krankenversicherungen außer Krankenversicherungen und fonds- und indexgebundenen Versicherungen	-427	639
nach Art der Lebensversicherung betriebenen Krankenversicherungen	-427	639
Lebensversicherungen außer Krankenversicherungen und fonds- und indexgebundenen Versicherungen	0	0
Lebensversicherungen, fonds- und indexgebunden	0	0
Depotforderungen	0	0
Forderungen gegenüber Versicherungen und Vermittlern	720	720
Forderungen gegenüber Rückversicherern	0	269
Forderungen (Handel, nicht Versicherung)	1.000	1.000
Eigene Anteile (direkt gehalten)	0	0
In Bezug auf Eigenmittelbestandteile fällige Beträge oder ursprünglich eingeforderte, aber noch nicht eingezahlte Mittel	0	0
Zahlungsmittel und Zahlungsmitteläquivalente	18.265	18.265
Sonstige nicht an anderer Stelle ausgewiesene Vermögenswerte	960	24.780
Vermögenswerte insgesamt	2.375.275	1.982.546

Wesentliche Unterschiede zwischen der Bewertung nach Solvency II und HGB

- Bei den Kapitalanlagen liegt der Marktwert um den in der HGB-Bilanz nicht enthaltenen Saldo aus den sogenannten stillen Reserven und Lasten höher als der Buchwert. Stille Reserven ergeben sich im Bereich der Immobilien und Beteiligungen aus unterschiedlichen Bewertungsansätzen und aufgrund der aktuellen Niedrigzinsphase vor allem im Bereich der Zinstitel. In den Fonds ergeben sich stille Reserven aus nicht ausgeschütteten Gewinnen.

- Im Bereich der anderen Vermögenswerte ergibt sich eine Differenz zwischen Markt- und Buchwert aus der Umgliederung von Zins- und Mieterträgen sowie Agien, die auf die Zeit bis zum Abschlussstichtag entfallen, aber noch nicht fällig sind. Diese werden im Gegensatz zur HGB-Bilanz den entsprechenden Positionen der Kapitalanlage in der Marktwertbilanz zugerechnet.
- Durch den Übergang auf Marktwerte ergeben sich aus der Umbewertung einzelner Posten auf der Aktiv- und Passivseite der Bilanz Belastungen oder Entlastungen für die Eigenmittel. Bei Belastungen ergibt sich dann jeweils ein positiver Wert aus der steuerlichen Wirkung der Umbewertung zur möglichen Verrechnung mit Steuern auf zukünftige Unternehmensgewinne. Dieser wird als latenter Steueranspruch geführt.

Anlagen (außer Vermögenswerten für indexgebundene und fondsgebundene Verträge) zum 31.12.2019	Solvency II	HGB nach SII
	Tsd. Euro	Tsd. Euro
Immobilien (außer zur Eigennutzung)	33.417	26.796
Anteile an verbundenen Unternehmen, einschließlich Beteiligungen	5.900	3.860
Aktien	8.246	7.972
Aktien – notiert	0	0
Aktien – nicht notiert	8.246	7.972
Anleihen	1.842.644	1.463.138
Staatsanleihen	841.791	637.184
Unternehmensanleihen	985.518	815.658
Strukturierte Schuldtitel	15.335	10.296
Besicherte Wertpapiere	0	0
Organismen für gemeinsame Anlagen	427.545	405.186
Derivate	0	0
Einlagen außer Zahlungsmitteläquivalenten	0	0
Sonstige Anlagen	0	0
Anlagen (außer Vermögenswerten für indexgebundene und fondsgebundene Verträge)	2.317.752	1.906.951

Wesentliche Unterschiede zum Vorjahr

- Ein Anstieg der Vermögenswerte gegenüber dem Vorjahr resultiert aus dem Wachstum des Bestandes, einem gesunkenen Zinsniveau und positiven Marktentwicklungen vor allem bei Aktien.
- Zur Stärkung der Ertragslage wurden risikoreichere Positionen durch eine Stärkung des Fondsbereichs überproportional erhöht. Bezogen auf den Kapitalanlagebestand stieg die Aktienquote von 2,7 Prozent 2018 auf 4,7 Prozent. Durch die positive Marktentwicklung steigt der Fondsbereich in den Marktwerten stärker als in den HGB-Werten. Darüber hinaus ergeben sich Veränderungen aus der laufenden Portfoliopflege in der Kapitalanlage.

Vorgehen bei der Bewertung je Bilanzposition

Immaterielle Vermögenswerte: Die Bewertung erfolgt unter HGB mit den Anschaffungskosten abzüglich planmäßiger Abschreibungen entsprechend der betriebsgewöhnlichen Nutzungsdauer. Gemäß den Vorgaben unter Solvency II wird kein Marktwert ausgewiesen.

Latente Steueransprüche: Die in der Marktwertbilanz unter Solvency II genannten latenten Steueransprüche ergeben sich aus Differenzen zwischen Steuerbilanzwert und Marktwert, die beim Übergang auf Marktwerte zu einer Verringerung der Eigenmittel führen. Bei der Berechnung wird der unternehmensindividuelle Steuersatz auf diese Absenkung der Eigenmittel angesetzt. Die latenten Steueransprüche ergeben sich vorrangig aus stillen Lasten der Versicherungstechnischen Rückstellungen. Die latenten Steueransprüche übersteigen die latenten Steuerschulden geringfügig. Die Werthaltigkeit der latenten Steueransprüche konnte für den ausgewiesenen Betrag anhand von Verrechnungsmöglichkeiten in einem Prognosezeitraum von 20 Jahren auf der Grundlage der Ergebnisplanungen unter Einbezug von Managemententscheidungen nachgewiesen werden. In der HGB-Bilanz werden aktuell keine latenten Steueransprüche angesetzt.

Überschuss bei den Altersvorsorgeleistungen: nicht relevant

Immobilien, Sachanlagen und Vorräte für den Eigenbedarf: Als Marktwert der Sachanlagen wird der handelsrechtliche Buchwert angenommen. Die Bewertung erfolgt zu Anschaffungskosten vermindert um die Abschreibung für Abnutzung. Bei eigengenutzten Immobilien wird ein Mischwert aus Ertrags- und Sachwert als Marktwert angesetzt. In der HGB-Bilanz erfolgt eine Bewertung zu Anschaffungs- bzw. Herstellungskosten abzüglich planmäßiger Abschreibungen. Vorräte werden gemäß Vorgabe unter den sonstigen nicht an anderer Stelle ausgewiesenen Vermögenswerten geführt.

Anlagen (inklusive Darlehen und Hypotheken):

Die Bewertung der Kapitalanlagen erfolgt unter Solvency II soweit möglich nach der „Mark to Market“ Methode, d.h. durch Marktpreise, die an aktiven Märkten für den gleichen Vermögenswert notiert sind. Ist dies nicht möglich, erfolgt die Bewertung über modellhafte Verfahren unter Berücksichtigung aller vorhandenen Marktinformationen. Alternativ können verlässlich beobachtbare Preise auf aktiven Märkten von ähnlichen Vermögenswerten ggf. mit Anpassungen verwendet werden. Noch nicht gezahlte anteilige Zins- und Mieterträge, die auf die Zeit bis zum Abschlussstichtag entfallen, aber noch nicht fällig sind, werden den Positionen der Kapitalanlage zugerechnet und nicht wie unter HGB in der Position „Sonstige nicht an anderer Stelle ausgewiesene Vermögenswerte“ geführt.

Zur Bewertung der vermieteten Objekte wird für Immobilien der Ertragswert angesetzt. Es ergeben sich Differenzen zur HGB-Bilanzierung. Hier werden Immobilien zu Anschaffungs- bzw. Herstellungskosten, vermindert um die steuerlich zulässigen linearen und degressiven Abschreibungen, ausgewiesen.

Die Bewertung von Beteiligungen erfolgt nach dem Ertragswertverfahren, unter HGB zu Anschaffungskosten oder dem niedrigeren beizulegenden Wert.

Bei Aktien, Staatsanleihen, Unternehmensanleihen und Investmentfonds erfolgt die Bewertung mit dem Marktkurs. Wegen teilweise zu geringer oder nicht transparenter Handelsvolumina an den jeweiligen Börsenplätzen erfolgt die Bewertung dabei generell auf Marktkursen aus dem Wertpapierhandel institutioneller Investoren, die durch sogenannte Preis-Service-Agenturen wie Bloomberg zur Verfügung gestellt werden. Unter HGB erfolgt die Bewertung ebenfalls mit dem Marktkurs, jedoch höchstens mit den Anschaffungskosten.

Nicht börsengehandelte Fondsanteile werden zu Rücknahmepreisen bewertet, welche von den Kapitalanlageverwaltungsgesellschaften ermittelt werden.

Der Marktwert von Namenspapieren, anderen nicht börsengehandelten Zinspapieren, Darlehen und Hypotheken wird anhand der Zinsstrukturkurve nach der Discounted CashFlow-Methode unter Berücksichtigung der individuellen Bonität der jeweiligen Anlage über Risikoauf- und -abschläge (Spreads) bestimmt. Differenzen ergeben sich zur Ansetzung des Nennwertes unter HGB. Agien und Disagien werden unter Anwendung der Effektivzinsmethode berücksichtigt, aber außerhalb der Kapitalanlagen ausgewiesen.

Der Marktwert von Termingeldern sowie die Bewertung der Optionen erfolgt mittels geeigneter finanzmathematischer Modelle und Methoden.

Vermögenswerte für fonds- und indexgebundene Verträge: nicht relevant

Einforderbare Beträge aus Rückversicherungsverträgen: Im Gegensatz zur HGB-Bilanz, in der die Anteile der Rückversicherung an den versicherungstechnischen Rückstellungen aus den Rückstellungen herausgerechnet werden (sog. „modifiziertes Nettoprinzip“), wird unter Solvency II die Aktivseite um den Rückversicherungssaldo als Forderung verlängert.

Depotforderungen: nicht relevant

Forderungen gegenüber Versicherungen und Vermittlern: Der Marktwert bildet sich aus den fälligen Ansprüchen gegenüber Versicherungsnehmern und Ansprüchen gegenüber Versicherungsvermittlern. Er wird mit dem HGB-Wert angesetzt, da die Forderungen kurzfristig fällig sind. In der HGB-Bewertung wird der Nennwert unter Berücksichtigung von Wertberichtigungen angesetzt.

Forderungen gegenüber Rückversicherern: Die Forderungen betreffen die aktive Rückversicherung gegenüber dem ALTE OLDENBURGER Krankenversicherung von 1927 V.V.a.G. und sind in der Marktwertsicht in den versicherungstechnischen Rückstellungen berücksichtigt.

Forderungen (Handel, nicht Versicherung): Diese werden unter HGB mit dem Nennwert angesetzt. Notwendige Abschreibungen und Wertberichtigungen werden berücksichtigt. Da es sich in der Regel um kurzfristige Forderungen handelt, wird der Marktwert gleich dem Buchwert gesetzt.

Eigene Anteile (direkt gehalten): nicht relevant

In Bezug auf Eigenmittelbestandteile fällige oder ursprünglich eingeforderte, aber noch nicht eingezahlte Mittel: nicht relevant

Zahlungsmittel und Zahlungsmitteläquivalente: Der Ausweis der laufenden Guthaben bei Kreditinstituten, der Schecks und des Kassenbestandes erfolgt für Markt- und Buchwert mit dem Nennbetrag.

Sonstige nicht an anderer Stelle ausgewiesene Vermögenswerte: Dieser Posten beinhaltet andere kurzfristige Vermögensgegenstände und sonstige Rechnungsabgrenzungsposten. Die Differenz zwischen Markt- und Buchwert ergibt sich aus der Umgliederung von Zins- und Mieterträgen sowie Agien, die auf die Zeit bis zum Abschlussstichtag entfallen, aber noch nicht fällig sind, in der Marktwertbilanz. Diese werden im Gegensatz zur HGB-Bilanz den entsprechenden Positionen der Kapitalanlage zugerechnet.

D.2 Versicherungstechnische Rückstellungen

Die versicherungstechnischen Rückstellungen werden unter Verwendung des sogenannten inflationsneutralen Bewertungsverfahrens bewertet. Dieses Verfahren stellt eine vom Verband der Privaten Krankenversicherer erstellte Branchenlösung für die Berechnungen der deutschen Krankenversicherer dar. Die Risikomarge beziffert dabei die Kosten aus der Bereitstellung eines Mindesteigenkapitals, die bei einer Abwicklung der vorhandenen Versicherungsbestände anfallen.

Versicherungstechnische Rückstellungen zum 31.12.2019	Solvency II	HGB nach SII
	Tsd. Euro	Tsd. Euro
Versicherungstechnische Rückstellungen – Nichtlebensversicherung	222	485
Versicherungstechnische Rückstellungen – Nichtlebensversicherung (außer Krankenversicherung)	0	0
Versicherungstechnische Rückstellungen als Ganzes berechnet	0	0
Bester Schätzwert	0	0
Risikomarge	0	0
Versicherungstechnische Rückstellungen – Krankenversicherung (nach Art der Nichtlebensversicherung)	222	485
Versicherungstechnische Rückstellungen als Ganzes berechnet	0	0
Bester Schätzwert	216	0
Risikomarge	6	0
Versicherungstechnische Rückstellungen – Lebensversicherung (außer fonds- und indexgebundenen Versicherungen)	2.150.501	1.874.317
Versicherungstechnische Rückstellungen – Krankenversicherung (nach Art der Lebensversicherung)	2.150.501	1.874.317
Versicherungstechnische Rückstellungen als Ganzes berechnet	0	0
Bester Schätzwert	2.107.070	0
Risikomarge	43.431	0
Versicherungstechnische Rückstellungen – Lebensversicherung (außer Kranken- und fonds- und indexgebundenen)	0	0
Versicherungstechnische Rückstellungen als Ganzes berechnet	0	0
Bester Schätzwert	0	0
Risikomarge	0	0
Versicherungstechnische Rückstellungen – fonds- und indexgebundene Versicherungen	0	0
Versicherungstechnische Rückstellungen als Ganzes berechnet	0	0
Bester Schätzwert	0	0
Risikomarge	0	0
Versicherungstechnische Rückstellungen	2.150.723	1.874.802
Andere versicherungstechnische Rückstellungen	0	0

Wesentliche Unterschiede zwischen der Bewertung nach Solvency II und HGB

- Die versicherungstechnischen Rückstellungen liegen im Marktwert höher als die entsprechenden Buchwerte. Ursachen sind die lange Laufzeit der Verpflichtungen und das aktuell niedrige Zinsniveau.

Wesentliche Veränderungen zum Vorjahr

- Der insgesamt junge Versicherungsbestand verzeichnet deutliche Anstiege der Alterungsrückstellungen. Der Marktwert steigt bedingt durch das gesunkene Zinsniveau stärker als der HGB-Wert. Die Beitragsanpassungen dämpfen diesen Effekt etwas.

Vorgehen bei der Bewertung im Einzelnen

Versicherungstechnischen Rückstellungen – Krankenversicherung nach Art der Nichtlebensversicherung: Die Werte ergeben sich aus der aktiven Rückversicherung des ALTE OLDENBURGER Krankenversicherung von 1927 V.V.a.G. und werden aus der Bewertung der Rückversicherten Bestände übernommen.

Versicherungstechnischen Rückstellungen – Krankenversicherung nach Art der Lebensversicherung:

Im Modell der inflationsneutralen Bewertung wird für die ALTE OLDENBURGER Krankenversicherung AG die Standardeinstellung gemäß der Methodenbeschreibung des PKV-Verbandes benutzt. Die Zahlungsströme werden je Bestandsgruppe einzelvertraglich mit den rechnungsmäßigen Ansätzen ermittelt. Für die ALTE OLDENBURGER Krankenversicherung AG erfolgt eine Segmentierung nach unterschiedlichen Rechnungszinsen und nach Art der Versicherung, d.h. nach Krankentagegeldversicherung, Krankenhaustagegeldversicherung, Pflegepflichtversicherung, geförderte Pflegeversicherung oder sonstige Krankenversicherung. Im Modell der inflationsneutralen Bewertung vorzuziehende Managementparameter werden durch den Vorstand festgelegt.

Die Risikomarge wird auf Basis eines Kapitalkostenansatzes bestimmt. Dabei werden die Marktrisiken als vermeidbar angesetzt. Für die verbleibenden Risiken wird eine Entwicklung anhand von Prämien, Leistungen und/oder dem Rückstellungsverlauf angenommen und ein Kapitalkostensatz von 6 Prozent verwendet.

Andere versicherungstechnische Rückstellungen: nicht relevant

Grad der Unsicherheit bei der Berechnung der versicherungstechnischen Rückstellungen

Die Berechnungen ergeben ein verlässliches Bild der versicherungstechnischen Rückstellungen unter den vorgegebenen und gewählten Bewertungsansätzen und sind für die Bestandszusammensetzung und das Risikoprofil der ALTE OLDENBURGER Krankenversicherung AG angemessen. Da zudem der Versicherungsbestand eine nicht unübliche Struktur aufweist, bestehen abgesehen von möglichen generellen Ungenauigkeiten im vorgegebenen Verfahren keine deutlichen Unsicherheiten in der Bewertung.

Ungenauigkeiten durch die Verwendung von Näherungslösungen bei der Bewertung der versicherungstechnischen Rückstellungen liegen, soweit diese quantifizierbar sind, unter einem Prozent der Bilanzsumme. Darüber hinaus wird bei nicht quantifizierbaren Unsicherheiten darauf geachtet, dass bei den verwendeten Verfahren prinzipiell konservative Rechen- oder Schätzvarianten zur Anwendung kommen, die tendenziell eher zu hohe Beträge für die versicherungstechnischen Rückstellungen ausweisen.

D.3 Sonstige Verbindlichkeiten

Sonstige Verbindlichkeiten zum 31.12.2019	Solvency II	HGB nach SII
	Tsd. Euro	Tsd. Euro
Eventualverbindlichkeiten	0	0
Andere Rückstellungen als versicherungstechnische Rückstellungen	2.040	1.985
Rentenzahlungsverpflichtungen	43.160	34.621
Depotverbindlichkeiten	639	639
Latente Steuerschulden	11.128	0
Derivate	0	0
Verbindlichkeiten gegenüber Kreditinstituten	0	0
Finanzielle Verbindlichkeiten außer Verbindlichkeiten gegenüber Kreditinstituten	0	0
Verbindlichkeiten gegenüber Versicherungen und Vermittlern	2.324	4.965
Verbindlichkeiten gegenüber Rückversicherern	0	61
Verbindlichkeiten (Handel, nicht Versicherung)	663	663
Nachrangige Verbindlichkeiten	0	0
Nicht in den Basiseigenmitteln aufgeführte nachrangige Verbindlichkeiten	0	0
In den Basiseigenmitteln aufgeführte nachrangige Verbindlichkeiten	0	0
Sonstige nicht an anderer Stelle ausgewiesene Verbindlichkeiten	0	410

Wesentliche Unterschiede zwischen der Bewertung nach Solvency II und HGB

- Der Marktwert der Rentenzahlungsverpflichtungen liegt deutlich über dem Buchwert, da bei der Bewertung der aktuelle Marktzins deutlich unterhalb des unter HGB anzusetzenden Zinssatzes liegt.
- Durch den Übergang auf Marktwerte ergeben sich aus der Umbewertung einzelner Posten auf der Aktiv- und Passivseite der Bilanz Belastungen oder Entlastungen für die Eigenmittel. Bei Entlastungen ergibt sich dann jeweils eine steuerliche Verpflichtung, die als latente Steuerschuld geführt wird.

Wesentliche Veränderungen zum Vorjahr

- Durch das weiter gesunkene Zinsniveau steigt der Marktwert der Pensionsrückstellungen gegenüber dem Vorjahr deutlich stärker an als der HGB-Wert.

Vorgehen bei der Bewertung im Einzelnen

Eventualverbindlichkeiten: nicht relevant

Andere Rückstellungen als versicherungstechnische Rückstellungen: Unter dieser Position werden für Leistungen an Arbeitnehmer Jubiläums- und Alterszeitrückstellungen geführt. Die Bewertung wird unter Anwendung des IAS19 parallel zur Berechnung des jeweils aktuellen Buchwertes gemäß dem Gesetz zur Modernisierung des Bilanzrechts durchgeführt. Bei kurzfristigen Verpflichtungen wird der Buchwert übernommen.

Rentenzahlungsverpflichtungen (Pensionsrückstellungen): Die Berechnung der mitarbeiterbezogenen Rückstellungen für Pensionszusagen erfolgt in der HGB-Sicht nach dem Anwartschaftsbarwertverfahren; zukünftige, nicht bekannte Gehalts- und Rentenanpassungen werden berücksichtigt. Die Berechnungen erfolgen durch Hinzuschätzung der prognostizierten Zinsentwicklung des Dezembers auf Basis der von der Bundesbank zum Stichtag veröffentlichten Zinssätze für Verpflichtungen mit der jeweiligen Laufzeit. Die Bewertung erfolgt im Rahmen eines externen Gutachtens.

Für die Darstellung der Pensionsrückstellungen sind unter Solvency II zwingend die Vorschriften des IAS19 (internationale Bilanzierungsvorschriften für Leistungen an Arbeitnehmer) anzuwenden. Des Weiteren ist zwischen beitrags- und leistungsorientierten Versorgungsplänen zu unterscheiden. Die Berechnung wird im Rahmen einer Dienstleistung unter Anwendung des IAS19 parallel zur Berechnung des jeweils aktuellen Buchwertes gemäß dem Gesetz zur Modernisierung des Bilanzrechts durchgeführt.

Depotverbindlichkeiten: Auf Basis der Kurzfristigkeit der Verpflichtungen wird als Marktwert der Depotverbindlichkeiten der Buchwert angesetzt.

Latente Steuerschulden: Die in der Marktwertbilanz unter Solvency II genannten latenten Steuerschulden ergeben sich aus Differenzen zwischen Steuerbilanzwert und Marktwert, die beim Übergang auf Marktwerte zu einer Erhöhung der Eigenmittel führen. Die latenten Steuerschulden werden pro Posten der Bilanz unter Berücksichtigung des unternehmensindividuellen Steuersatzes ermittelt. Die latenten Steuerschulden ergeben sich vor allem aus stillen Reserven der Kapitalanlagen. Ein Ansatz von latenten Steuerschulden in der HGB-Bilanz erfolgt nur, falls die passiven latenten Steuern die aktiven latenten Steuern überwiegen.

Derivate: nicht relevant

Verbindlichkeiten gegenüber Kreditinstituten: nicht relevant

Finanzielle Verbindlichkeiten außer Verbindlichkeiten gegenüber Kreditinstituten: nicht relevant

Verbindlichkeiten gegenüber Versicherungen und Vermittlern: Für Überzahlungen von Versicherungsnehmern wird kein Marktwert angesetzt, da diese in den versicherungstechnischen Rückstellungen enthalten sind. Für weitere Verbindlichkeiten wird der Marktwert gleich dem Buchwert gesetzt.

Verbindlichkeiten gegenüber Rückversicherern: Der Marktwert der Verbindlichkeiten gegenüber Rückversicherern wird in den einforderebaren Beträgen angesetzt.

Verbindlichkeiten (Handel, nicht Versicherung): Unter HGB erfolgt ein Ansatz mit dem Erfüllungsbetrag. Der Marktwert wird gleich dem Buchwert gesetzt.

Nachrangige Verbindlichkeiten: nicht relevant

Sonstige nicht an anderer Stelle ausgewiesene Verbindlichkeiten: Der Marktwert beinhaltet die sonstigen Verbindlichkeiten und die Rechnungsabgrenzungsposten. Im Gegensatz zum HGB-Wert sind die Disagien nicht enthalten, da diese in der Solvency II-Bilanz bereits im „Dirty-Value“ der einzelnen Kapitalanlagen berücksichtigt sind.

D.4 Alternative Bewertungsmethoden

Die Bewertungsmethoden zu Vermögenswerten und Verbindlichkeiten sind in den Abschnitten D.1-D.3 beschrieben. Grundsätzlich von den Vorgaben abweichende Verfahren kommen bei der Bewertung nicht zur Anwendung.

D.5 Sonstige Angaben

Keine

E. KAPITALMANAGEMENT

E.1 Eigenmittel

Die ALTE OLDENBURGER Krankenversicherung AG erwirtschaftet die Eigenmittel, die für künftiges Wachstum und ausreichende Risikoabdeckung notwendig sind, aus der laufenden Geschäftstätigkeit. In der Folge ergibt sich sowohl in der bilanziellen Sicht gemäß HGB als auch in der aufsichtsrechtlichen Sicht nach Solvency II das Ziel, die Eigenmittel so zu steuern, dass sie erhalten und gestärkt werden. Konkret gilt es, die Eigenmittel so zu entwickeln, dass das Verhältnis aus Eigenmitteln zu eingegangenen Risiken auf dem traditionell hohen Sicherheitsniveau der ALTE OLDENBURGER Krankenversicherung AG erhalten bleibt. Im Rahmen einer Mittelfristplanung für jeweils fünf Jahre wird darum die zukünftige Entwicklung der Eigenmittel in Abhängigkeit von Prognosen zur Geschäfts- und Bestandsentwicklung, der Planungen zur Kapitalanlage und der zu erwartenden Entwicklungen an den Kapitalmärkten und des Leistungsaufkommens prognostiziert. Auch werden mögliche Auslöser und die resultierende Größenordnung für negative Abweichungen von dieser Prognose betrachtet.

Eigenmittel zur Bedeckung der Solvenz- bzw. Mindestkapitalanforderung

	31.12.2019	31.12.2018
	Tsd. Euro	Tsd. Euro
Eigenmittel		
Verfügbare Eigenmittel der Qualität Tier 1	164.599	160.644
Grundkapital (ohne Abzug eigener Anteile)	10.000	10.000
Auf Grundkapital entfallendes Emissionsagio	22.500	22.500
Überschussfonds	57.903	63.929
Ausgleichsrücklage	74.195	64.216
Verfügbare Eigenmittel der Qualität Tier 3	0	157
Betrag in Höhe des Wertes der latenten Netto-Steueransprüche	0	157
Anrechenbare Eigenmittel zur Bedeckung des SCR	164.599	160.802
Anrechenbare Eigenmittel zur Bedeckung des MCR	164.599	160.644

Für die Bedeckung der Solvenzkapitalanforderung kommen die gesamten verfügbaren Eigenmittel zur Anrechnung.

Für die Bedeckung der Mindestkapitalanforderung kommen die Eigenmittel der Qualität Tier 1 ebenfalls voll zur Anrechnung.

Die Ausgleichsrücklage setzt sich zusammen aus Gewinnrücklagen von 29.100 Tausend Euro und einem Jahresüberschuss von 2.800 Tausend Euro aus der HGB-Bilanz und 42.295 Tausend Euro aus

der Umbewertung der Vermögenswerte und Verpflichtungen unter Solvency II, die nicht Teil der zukünftigen Überschussbeteiligung sind.

Die Eigenmittel in der Betrachtung unter Solvency II liegen um 100.199 Tausend Euro höher als das Eigenkapital in der HGB-Bilanz. Erhöhend wirken 385.495 Tausend Euro aus Reserven der Aktivseite, während Lasten aus den Rückstellungen der Versicherungstechnik mit 273.931 Tausend Euro, Lasten aus Pensionsrückstellungen mit 8.539 Tausend Euro und Steuereffekte von 2.826 Tausend Euro senkend dagegenstehen. Die Reserven der Aktivseite resultieren vor allem bedingt durch das niedrige Zinsniveau aus dem Bestand der Zinstitel, aus Bewertungsreserven der Immobilien und Beteiligungen und aus nicht ausgeschütteten Gewinnen der Fonds. Bei den versicherungstechnischen Rückstellungen und den Pensionsrückstellungen führen die niedrigen Zinsen im Gegenzug zu einer Belastung in der Marktwertsicht.

Mit der Erhöhung der Eigenmittel durch das Aufdecken der Reserven in der Solvency II-Bilanz ergibt sich im Gegenzug ein entsprechend höheres Risiko aus größeren Schwankungen in der Marktwertsicht unter Solvency II.

Veränderungen gegenüber dem Vorjahr

Der Anstieg der Eigenmittel ergibt sich zu drei Vierteln aus einem Anstieg des HGB-Eigenkapitals. Der Anstieg der Reserven der Kapitalanlage auf der Basis des Zinsrückgangs und der positiven Entwicklung bei Immobilien und Aktien fällt insgesamt etwas höher aus als der Anstieg der Lasten in der Versicherungstechnik, den Pensionsrückstellungen und aus Steuereffekten.

Es sind keine Maßnahmen geplant oder andere Entwicklungen absehbar, die zu einer deutlichen Veränderung der Eigenmittelsituation führen sollten.

E.2 Solvenzkapitalanforderung und Mindestkapitalanforderung

Der im Folgenden dargestellte Betrag der Solvenzkapitalanforderung unterliegt der aufsichtlichen Prüfung. Diese ist noch nicht erfolgt.

	31.12.2019	31.12.2018
	Tsd. Euro	Tsd. Euro
Zusammensetzung der Solvenzkapitalanforderung		
Marktrisiko	145.830	114.224
Gegenparteiausfallrisiko	1.754	5.048
Nichtlebensversicherungstechnisches Risiko	0	0
Lebensversicherungstechnisches Risiko	0	0
Krankenversicherungstechnisches Risiko	86.937	97.450
Diversifikation	-46.450	-47.403
Risiko immaterieller Vermögenswerte	0	0
Operationelles Risiko	9.736	9.409
Verlustrückstellungen der versicherungstechnischen Rückstellungen	-167.245	-148.993
Verlustrückstellungen der latenten Steuern	-8.252	-8.029
Solvenzkapitalanforderung (SCR)	22.310	21.707
Anrechenbare Eigenmittel für das SCR	164.599	160.802
Bedeckungsquote - Anrechenbare Eigenmittel für das SCR / SCR	737,8%	740,8%
Mindestkapitalanforderung (MCR)	10.039	9.768
Anrechenbare Eigenmittel für das MCR	164.599	160.644
Bedeckungsquote - Anrechenbare Eigenmittel für das MCR / MCR	1639,5%	1644,6%

Bei den gezeigten Bedeckungen kommen weder die Volatilitätsanpassung noch Übergangsmaßnahmen zur Anwendung. Die Mindest- und Solvenzkapitalanforderungen sind zum Stichtag 31.12.2019 ausreichend bedeckt.

Die Berechnung des SCR erfolgt passivseitig unter Verwendung des inflationsneutralen Bewertungsverfahrens des Verbandes der Privaten Krankenversicherer in Deutschland, insbesondere die Berechnung des Zinsänderungsrisikos aus der Versicherungstechnik, die Risiken aus der Versicherungstechnik Krankenversicherung und die Risikoabsorption durch zukünftige Überschussbeteiligung.

Das MCR wird durch den vorgegebenen Korridor auf 45 Prozent des SCR begrenzt.

Veränderungen gegenüber dem Vorjahr

Auf der Risikoseite steigt das Marktrisiko deutlich an, während das Risiko aus der Versicherungstechnik und das Gegenparteiausfallrisiko zurückgehen. Im Marktrisiko wirkt sich ein durch den Zinsrückgang und die positive Entwicklung der Aktien gestiegenes Volumen ebenso risikosteigernd aus wie die Aufstockung der Risikopositionen zur Stärkung der Ertragslage im niedrigen Zinsumfeld. Mit dem Anstieg der Aktienkurse steigt zudem der Risikofaktor auf Aktien spürbar an. Das weiter gesunkene Zinsniveau führt zusammen mit einer verbesserten Abbildung möglicher Beitragssenkungen im Zinsanstiegsfall zu einer höheren möglichen Belastung aus einem Zinsanstieg. In der Versicherungstechnik reduzieren sich das Sterblichkeits- und das Stornorisiko aus Anpassungen im Berechnungsverfahren, während sich das Invaliditätsrisiko etwas erhöht. Das Gegenparteiausfallrisiko sinkt mit gesunkenen liquiden Mitteln. Insgesamt liegt die Bedeckungsquote der Solvenzkapitalanforderung ganz leicht unter der des Vorjahres.

Ausblick

Durch zum ersten Quartal 2020 geänderte Vorgaben zur Anrechenbarkeit der Verlustausgleichsfähigkeit latenter Steuern kann es in der Folge zu einem leichten Anstieg der Solvenzkapitalanforderung kommen.

Die derzeitige Bestandsstruktur in der Versicherungstechnik ist stabil und wird sich durch das erwartete Neugeschäft und die erwarteten Abgänge nicht wesentlich ändern. Grundsätzliche Änderungen in der Kapitalanlagestruktur sind ebenfalls nicht geplant. Als Reaktion auf das anhaltend niedrige Zinsniveau wird der Ausbau der Risikopositionen zur Stärkung der Ertragslage fortgeführt. Für den Planungshorizont sind keine Maßnahmen geplant oder Entwicklungen abzusehen, die zu einer grundsätzlichen Änderung der Bedeckungssituation führen sollten.

Aktuelle Entwicklung zum Corona-Virus

Ende Februar zeigten sich in Deutschland die ersten Infektionen mit dem Corona-Virus (SARS-CoV-2). Die staatlichen Behörden reagierten zunächst im März mit einem umfangreichen Maßnahmenkatalog von der Meldepflicht bei Erkrankung (COVID-19) und Krankheitsverdacht über die Schließung von Schulen, Kitas und öffentlichen Einrichtungen bis hin zu weiteren Maßnahmen zur Einschränkung des öffentlichen Lebens.

Die wirtschaftlichen Folgen der Epidemie sind weltweit spürbar. Die Kapitalmärkte reagieren mit heftigen Ausschlägen. Seit dem 31.12.2019 haben die Aktienmärkte erheblich an Wert verloren. Die Anleihenmärkte reagierten mit einem weiteren deutlichen Rückgang des sich bereits auf niedrigem Stand befindenden Zinsniveaus. Erste deutlich ausgeweitete Creditspreads sind in Marktbewertungen von Zinstiteln erkennbar und signalisieren ein steigendes Ausfallrisiko. Eine rezessive ökonomische Entwicklung kann trotz umgesetzter und bereits angekündigter geldpolitischer und wirtschaftspolitischer Maßnahmen nicht ausgeschlossen werden.

Auch die ALTE OLDENBURGER Krankenversicherung AG ist von den Folgen betroffen. Aufgrund der aktuellen Entwicklungen sind jedoch derzeit keine existenziellen Auswirkungen erkennbar. Das Handbuch Krisenmanagement des Unternehmens enthält aufbau- und ablauforganisatorische Maßnahmen, die jetzt angewendet werden. Die Notfallprogramme im Rahmen des Business Continuity

Management sind gestartet. Vorausschauende Maßnahmen zur Aufrechterhaltung des Geschäftsbetriebs unter gleichzeitiger Wahrung des Schutzbedarfs unserer Kunden, Vertriebspartner und der Mitarbeiter wurden sukzessive umgesetzt. Die aktuelle Lage in und außerhalb unseres Geschäftsgebiets wird permanent gesichtet. Dies beinhaltet z.B. auch behördliche Verlautbarungen und Veröffentlichungen des Robert-Koch Instituts. Existenzbedrohende Belastungen im Bereich der Versicherungstechnik werden nicht erwartet. Eine realistische Einschätzung der genaueren Größenordnung ist auf bisher vorliegenden Informationen noch nicht möglich. Die Kapitalanlage ist in ihrer Laufzeitstruktur in hohem Maße an den Laufzeiten der Verpflichtungen ausgerichtet und diversifiziert aufgestellt. Auf dieser Basis werden aktuell die auftretenden Marktturbulenzen ausreichend abgefangen. Der weitere Verlauf der Kapitalmärkte wird laufend beobachtet und bewertet.

Insgesamt ist eine Quantifizierung der ökonomischen Auswirkungen und damit eine Prognose derzeit mit sehr hoher Unsicherheit verbunden. Aus heutiger Einschätzung können alle Verpflichtungen und Ertragsnotwendigkeiten erfüllt werden. Die Risikosituation ist kontrolliert und tragfähig.

Berechnung der Risiken im Einzelnen

Die Berechnung des Marktrisikos erfolgt in seinen Unterkategorien:

Alle Vermögenswerte und Verbindlichkeiten, die sensitiv auf Veränderungen der Zinskurve reagieren, werden im Zinsrisiko erfasst. Dies gilt bei den Kapitalanlagen insbesondere für festverzinsliche Wertpapiere, Schuldverschreibungen und Zinsderivate. Als Verbindlichkeiten gehen die versicherungstechnischen Rückstellungen, die Pensionsverpflichtungen und die Jubiläumsrückstellungen in das Zinsrisiko ein. Zur Berechnung des Zinsrisikos erfolgt unter Verwendung der von EIOPA vorgegebenen, risikolosen Zinskurven jeweils eine Bewertung mit der Ausgangszinskurve und den gestressten Zinskurven nach einem Zinsanstieg bzw. Zinsrückgang. Die Bewegung mit der größeren negativen Auswirkung auf die Eigenmittel fließt dann in die SCR-Berechnung ein.

Für die Berechnung des Aktienrisikos werden die betroffenen Papiere (Aktien, Beteiligungen und intransparente Assets) nach vorgegebenen Kriterien in sog. Typ1- und Typ2-Aktien sowie strategische Beteiligungen eingeteilt und differenziert betrachtet. Die SCR-Berechnung erfolgt mit den vorgegebenen Risikofaktoren für die einzelnen Typen unter Verwendung des symmetrischen Anpassungsfaktors.

Das Immobilienrisiko betrifft Grundstücke, Gebäude und Rechte an Immobilien.

Das Spreadrisiko wird in Abhängigkeit von Rating, Duration und Qualität für sämtliche börsennotierte und nicht-börsennotierte Zinstitel berechnet. Zusätzlich werden im Spreadrisiko Kredite, Verbriefungspositionen und Kreditderivate, die nicht für Absicherungszwecke bestimmt sind, einbezogen. Auch das Kreditrisiko anderer kreditbehafteter Kapitalanlagen wird erfasst, insbesondere Beteiligungsverhältnisse, von verbundenen Unternehmen begebene Schuldverschreibungen, Kredite an verbundene Unternehmen, Beteiligungen an Anlagepools und Einlagen bei Kreditinstituten (außer Guthaben bei Banken).

In den Anwendungsbereich des Konzentrationsrisikos fallen Vermögenswerte, die in den Untermödule Aktien-, Spread- und Immobilienrisiko berücksichtigt werden. Das Risiko wird über eine gleichzeitige Betrachtung aller dieser Assets je Kontrahent bestimmt.

Kapitalanlagen, die nicht in der Berichtswährung gehalten werden, unterliegen dem Währungsrisiko.

Für in Investmentfonds gehaltene Kapitalanlagen erfolgt soweit möglich mittels Fondsdurchschau eine Aufteilung auf die verschiedenen Risikokategorien. Intransparente Teile werden gemäß den Vorgaben im Aktienrisiko berücksichtigt.

Kreditrisiko (Gegenparteausfallrisiko): Unter das Kreditrisiko fallen Guthaben bei Banken, Derivate, Forderungen an Rückversicherer und Forderungen an Versicherungsnehmer und Vermittler und sonstige Forderungen.

Versicherungstechnisches Risiko: Das krankensicherungstechnische Risiko unterscheidet in den Unterkategorien Katastrophen, Krankenversicherung nach Art der Lebensversicherung und Krankenversicherung nach Art der Schadenversicherung. Für die ALTE OLDENBURGER Krankenversicherung AG ist die Unterkategorie Krankenversicherung nach Art der Schadenversicherung nicht materiell. In der Unterkategorie Krankenversicherung nach Art der Lebensversicherung werden die Risiken Sterblichkeit, Langlebigkeit, Krankheit, Kosten und Storno quantifiziert. Die versicherungstechnischen Rückstellungen werden mit dem inflationsneutralen Bewertungsverfahren ermittelt.

Das Katastrophenrisiko Kranken unterscheidet die Stressszenarien Massenunfall, Unfallkonzentration und Pandemie.

Diversifikationseffekt: Es werden die in der Standardformel vorgegebenen Korrelationsannahmen verwendet. Die Diversifikationseffekte innerhalb der Kategorien sind bereits in den einzelnen Positionen berücksichtigt.

Risiko immaterieller Vermögenswerte: nicht relevant

Operationelles Risiko: Das operationelle Risiko wird mit dem Ansatz aus der Standardformel bestimmt.

Verlustausgleichsfähigkeit der versicherungstechnischen Rückstellungen: Die Risikoabsorption durch zukünftige Überschussbeteiligung ergibt sich aus der integrierten Berechnung unter Verwendung der festgesetzten Managementregeln.

Verlustausgleichsfähigkeit der latenten Steuern: Die Risikoabsorption durch latente Steuern wird in vollem Umfang angesetzt. Auf Basis der Ermittlung aktiver latenter Steuern nach Eintritt des Gesamtstressereignisses wird deren Werthaltigkeit zusammen mit dem ausgewiesenen Überhang latenter Steueransprüche als Eigenmittel der Qualität Tier 3 in einer 20-jährigen Betrachtung zukünftiger Steuerüberschüsse geprüft.

E.3 Verwendung des durationsbasierten Untermoduls Aktienrisiko bei der Berechnung der Solvenzkapitalanforderung

Der durationsbasierte Ansatz für das Aktienrisiko wird nicht verwendet.

E.4 Unterschiede zwischen der Standardformel und etwa verwendeten internen Modellen

Ein internes Modell, ein partiell internes Modell oder unternehmensspezifische Parameter (USP) kommen nicht zur Anwendung.

E.5 Nichteinhaltung der Mindestkapitalanforderung und Nichteinhaltung der Solvenzkapitalanforderung

Die Mindest- und Solvenzkapitalanforderungen sind zum Stichtag 31.12.2019 ausreichend bedeckt.

E.6 Sonstige Angaben

Keine

Vechta, den 7. April 2020

Der Vorstand

X. ANHANG - DATENTABELLEN

Der Anhang enthält die folgenden Datentabellen:

S.02.01.02	Bilanz
S.05.01.02	Prämien, Forderungen und Aufwendungen nach Geschäftsbereichen
S.12.01.02	Versicherungstechnische Rückstellungen in der Lebensversicherung und in der nach Art der Lebensversicherung betriebenen Krankenversicherung
S.17.01.02	Versicherungstechnische Rückstellungen – Nichtlebensversicherung
S.19.01.21	Ansprüche aus Nichtlebensversicherungen
S.23.01.01	Eigenmittel
S.25.01.21	Solvenzkapitalanforderung – für Unternehmen, die die Standardformel verwenden
S.28.01.01	Mindestkapitalanforderung – nur Lebensversicherungs- oder nur Nichtlebensversicherungs- oder Rückversicherungstätigkeit

Anhang I**S.02.01.02****Bilanz****Vermögenswerte**

Immaterielle Vermögenswerte

Latente Steueransprüche

Überschuss bei den Altersversorgungsleistungen

Immobilien, Sachanlagen und Vorräte für den Eigenbedarf

Anlagen (außer Vermögenswerten für indexgebundene und fondsgebundene Verträge)

Immobilien (außer zur Eigennutzung)

Anteile an verbundenen Unternehmen, einschließlich Beteiligungen

Aktien

Aktien – notiert

Aktien – nicht notiert

Anleihen

Staatsanleihen

Unternehmensanleihen

Strukturierte Schuldtitel

Besicherte Wertpapiere

Organismen für gemeinsame Anlagen

Derivate

Einlagen außer Zahlungsmitteläquivalenten

Sonstige Anlagen

Vermögenswerte für index- und fondsgebundene Verträge

Darlehen und Hypotheken

Policendarlehen

Darlehen und Hypotheken an Privatpersonen

Sonstige Darlehen und Hypotheken

Einforderbare Beträge aus Rückversicherungsverträgen von:

Nichtlebensversicherungen und nach Art der Nichtlebensversicherung betriebenen Krankenversicherungen

Nichtlebensversicherungen außer Krankenversicherungen

nach Art der Nichtlebensversicherung betriebenen Krankenversicherungen

Lebensversicherungen und nach Art der Lebensversicherung betriebenen Krankenversicherungen außer Krankenversicherungen und fonds- und indexgebundenen Versicherungen

nach Art der Lebensversicherung betriebenen Krankenversicherungen

Lebensversicherungen außer Krankenversicherungen und fonds- und indexgebundenen Versicherungen

Lebensversicherungen, fonds- und indexgebunden

Depotforderungen

Forderungen gegenüber Versicherungen und Vermittlern

Forderungen gegenüber Rückversicherern

Forderungen (Handel, nicht Versicherung)

Eigene Anteile (direkt gehalten)

In Bezug auf Eigenmittelbestandteile fällige Beträge oder ursprünglich eingeforderte, aber noch nicht eingezahlte Mittel

Zahlungsmittel und Zahlungsmitteläquivalente

Sonstige nicht an anderer Stelle ausgewiesene Vermögenswerte

Vermögenswerte insgesamt

	Solvabilität-II-Wert
	C0010
R0030	0
R0040	8.301
R0050	
R0060	2.129
R0070	2.317.752
R0080	33.417
R0090	5.900
R0100	8.246
R0110	
R0120	8.246
R0130	1.842.644
R0140	841.791
R0150	985.518
R0160	15.335
R0170	
R0180	427.545
R0190	
R0200	
R0210	
R0220	
R0230	26.574
R0240	
R0250	2.820
R0260	23.755
R0270	-427
R0280	
R0290	
R0300	
R0310	-427
R0320	-427
R0330	
R0340	
R0350	
R0360	720
R0370	0
R0380	1.000
R0390	
R0400	
R0410	18.265
R0420	960
R0500	2.375.275

	Solvabilität-II-Wert
	C0010
Verbindlichkeiten	
Versicherungstechnische Rückstellungen – Nichtlebensversicherung	R0510 222
Versicherungstechnische Rückstellungen – Nichtlebensversicherung (außer Krankenversicherung)	R0520
Versicherungstechnische Rückstellungen als Ganzes berechnet	R0530
Bester Schätzwert	R0540
Risikomarge	R0550
Versicherungstechnische Rückstellungen – Krankenversicherung (nach Art der Nichtlebensversicherung)	R0560 222
Versicherungstechnische Rückstellungen als Ganzes berechnet	R0570
Bester Schätzwert	R0580 216
Risikomarge	R0590 6
Versicherungstechnische Rückstellungen – Lebensversicherung (außer fonds- und indexgebundenen Versicherungen)	R0600 2.150.501
Versicherungstechnische Rückstellungen – Krankenversicherung (nach Art der Lebensversicherung)	R0610 2.150.501
Versicherungstechnische Rückstellungen als Ganzes berechnet	R0620
Bester Schätzwert	R0630 2.107.070
Risikomarge	R0640 43.431
Versicherungstechnische Rückstellungen – Lebensversicherung (außer Krankenversicherungen und fonds- und indexgebundenen Versicherungen)	R0650
Versicherungstechnische Rückstellungen als Ganzes berechnet	R0660
Bester Schätzwert	R0670
Risikomarge	R0680
Versicherungstechnische Rückstellungen – fonds- und indexgebundene Versicherungen	R0690
Versicherungstechnische Rückstellungen als Ganzes berechnet	R0700
Bester Schätzwert	R0710
Risikomarge	R0720
Eventualverbindlichkeiten	R0740
Andere Rückstellungen als versicherungstechnische Rückstellungen	R0750 2.040
Rentenzahlungsverpflichtungen	R0760 43.160
Depotverbindlichkeiten	R0770 639
Latente Steuerschulden	R0780 11.128
Derivate	R0790
Verbindlichkeiten gegenüber Kreditinstituten	R0800
Finanzielle Verbindlichkeiten außer Verbindlichkeiten gegenüber Kreditinstituten	R0810
Verbindlichkeiten gegenüber Versicherungen und Vermittlern	R0820 2.324
Verbindlichkeiten gegenüber Rückversicherern	R0830 0
Verbindlichkeiten (Handel, nicht Versicherung)	R0840 663
Nachrangige Verbindlichkeiten	R0850
Nicht in den Basiseigenmitteln aufgeführte nachrangige Verbindlichkeiten	R0860
In den Basiseigenmitteln aufgeführte nachrangige Verbindlichkeiten	R0870
Sonstige nicht an anderer Stelle ausgewiesene Verbindlichkeiten	R0880 0
Verbindlichkeiten insgesamt	R0900 2.210.677
Überschuss der Vermögenswerte über die Verbindlichkeiten	R1000 164.599

	Geschäftsbereich für: Nichtlebensversicherungs- und Rückversicherungsverpflichtungen (Direktversicherungsgeschäft und in			Geschäftsbereich für: in Rückdeckung übernommenes nichtproportionales Geschäft				Gesamt
	Rechtsschutzversicherungsg	Beistand	Verschiedene finanzielle Verluste	Krankheit	Unfall	See, Luftfahrt und Transport	Sach	
	C0100	C0110	C0120	C0130	C0140	C0150	C0160	
Gebuchte Prämien								
Brutto – Direktversicherungsgeschäft	R0110							1.465
Brutto – in Rückdeckung übernommenes proportionales Geschäft	R0120							
Brutto – in Rückdeckung übernommenes nichtproportionales Geschäft	R0130							
Anteil der Rückversicherer	R0140							
Netto	R0200							1.465
Verdiente Prämien								
Brutto – Direktversicherungsgeschäft	R0210							1.465
Brutto – in Rückdeckung übernommenes proportionales Geschäft	R0220							
Brutto – in Rückdeckung übernommenes nichtproportionales Geschäft	R0230							
Anteil der Rückversicherer	R0240							
Netto	R0300							1.465
Aufwendungen für Versicherungsfälle								
Brutto – Direktversicherungsgeschäft	R0310							1.195
Brutto – in Rückdeckung übernommenes proportionales Geschäft	R0320							
Brutto – in Rückdeckung übernommenes nichtproportionales Geschäft	R0330							
Anteil der Rückversicherer	R0340							
Netto	R0400							1.195
Veränderung sonstiger versicherungstechnischer Rückstellungen								
Brutto – Direktversicherungsgeschäft	R0410							
Brutto – in Rückdeckung übernommenes proportionales Geschäft	R0420							
Brutto – in Rückdeckung übernommenes nichtproportionales Geschäft	R0430							
Anteil der Rückversicherer	R0440							
Netto	R0500							
Angefallene Aufwendungen	R0550							
Sonstige Aufwendungen	R1200							
Gesamtaufwendungen	R1300							

	Krankenversicherung			Renten aus Nichtlebensversicherungsverträgen und im Zusammenhang mit	Krankenrückversicherung (in Rückdeckung übernommen)	Gesamt (Krankenversicherung nach Art der Lebensversicherung)
	Verträge ohne Optionen und Garantien	Verträge mit Optionen oder Garantien				
	C0160	C0170	C0180	C0190	C0200	C0210
Versicherungstechnische Rückstellungen als Ganzes berechnet	R0010					
Gesamthöhe der einforderbaren Beträge aus Rückversicherungsverträgen/gegenüber Zweckgesellschaften und Finanzrückversicherungen nach der Anpassung für erwartete Verluste aufgrund von Gegenparteausfällen bei versicherungstechnischen Rückstellungen als Ganzes berechnet	R0020					
Versicherungstechnische Rückstellungen berechnet als Summe aus bestem Schätzwert und Risikomarge						
Bester Schätzwert	R0030		2.107.070			2.107.070
Gesamthöhe der einforderbaren Beträge aus Rückversicherungsverträgen/gegenüber Zweckgesellschaften und Finanzrückversicherungen nach der Anpassung für erwartete Verluste aufgrund von Gegenparteausfällen	R0080		-427			-427
Bester Schätzwert abzüglich der einforderbaren Beträge aus Rückversicherungsverträgen/gegenüber Zweckgesellschaften und Finanzrückversicherungen – gesamt	R0090		2.107.497			2.107.497
Risikomarge	R0100	43.431				43.431
Betrag bei Anwendung der Übergangsmaßnahme bei versicherungstechnischen Rückstellungen						
Versicherungstechnische Rückstellungen als Ganzes berechnet	R0110					
Bester Schätzwert	R0120					
Risikomarge	R0130					
Versicherungstechnische Rückstellungen – gesamt	R0200	2.150.501				2.150.501

Versicherungstechnische Rückstellungen – gesamt
 Versicherungstechnische Rückstellungen – gesamt
 Einforderbare Beträge aus Rückversicherungen/gegenüber
 Zweckgesellschaften und Finanzrückversicherungen nach der
 Anpassung für erwartete Verluste aufgrund von
 Gegenparteiausfällen – gesamt
 Versicherungstechnische Rückstellungen abzüglich der
 einforderbaren Beträge aus Rückversicherungen/gegenüber
 Zweckgesellschaften und Finanzrückversicherungen – gesamt

Direktversicherungsgeschäft und in Rückdeckung übernommenes proportionales Geschäft								
Krankheitskostenversicherung	Einkommensersatzversicherung	Arbeitsunfallversicherung	Kraftfahrzeughaftpflichtversicherung	Sonstige Kraftfahrtversicherung	See-, Luftfahrt- und Transportversicherung	Feuer- und andere Sachversicherungen	Allgemeine Haftpflichtversicherung	Kredit- und Kautionsversicherung
C0020	C0030	C0040	C0050	C0060	C0070	C0080	C0090	C0100
R0320	222							
R0330	0							
R0340	222							

Anhang I

S.19.01.21

Ansprüche aus Nichtlebensversicherungen

Nichtlebensversicherungsgeschäft gesamt

Schadenjahr/Zeichnungs-
jahr

Z0020	Accident year [AY]
--------------	--------------------

Bezahlte Bruttoschäden (nicht kumuliert)

(absoluter Betrag)

Vorjahr	Jahr	Entwicklungsjahr										im laufenden Jahr	Summe der Jahre		
		0	1	2	3	4	5	6	7	8	9			10 & +	C0170
	R0100	0	0	0	0	0	0	0	0	0	0	0	R0100	0	0
N-9	R0160	0	0	0	0	0	0	0	0	0	0		R0160	0	0
N-8	R0170	0	0	0	0	0	0	0	0	0		R0170	0	0	
N-7	R0180	0	0	0	0	0	0	0	0			R0180	0	0	
N-6	R0190	0	0	0	0	0	0	0				R0190	0	0	
N-5	R0200	0	0	0	0	0	0					R0200	0	0	
N-4	R0210	0	0	0	0	0						R0210	0	0	
N-3	R0220	0	0	0	0							R0220	0	0	
N-2	R0230	0	0	0								R0230	0	0	
N-1	R0240	0	0									R0240	0	0	
N	R0250	1.195										R0250	1.195	1.195	
	Gesamt											R0260	1.195	1.195	

Bester Schätzwert (brutto) für nicht abgezinste Schadenrückstellungen
(absoluter Betrag)

	Jahr	Entwicklungsjahr										10 & +	Jahresende (abgezinste Daten)		
		C0200	C0210	C0220	C0230	C0240	C0250	C0260	C0270	C0280	C0290		C0300	C0360	
Vor	R0100												0	R0100	0
N-9	R0160	0	0	0	0	0	0	0	0	0	0	0	0	R0160	0
N-8	R0170	0	0	0	0	0	0	0	0	0				R0170	0
N-7	R0180	0	0	0	0	0	0	0	0					R0180	0
N-6	R0190	0	0	0	0	0	0	0						R0190	0
N-5	R0200	0	0	0	0	0	0							R0200	0
N-4	R0210	0	0	0	0	0								R0210	0
N-3	R0220	0	0	0	0									R0220	0
N-2	R0230	0	0	0										R0230	0
N-1	R0240	0	0											R0240	0
N	R0250	485												R0250	485
	Gesamt													R0260	485

Anhang I
S.23.01.01
Eigenmittel

Basiseigenmittel vor Abzug von Beteiligungen an anderen Finanzbranchen im Sinne von Artikel 68 der Delegierten Verordnung (EU) 2015/35

- Grundkapital (ohne Abzug eigener Anteile)
- Auf Grundkapital entfallendes Emissionsagio
- Gründungsstock, Mitgliederbeiträge oder entsprechender Basiseigenmittelbestandteil bei Versicherungsvereinen auf Gegenseitigkeit und c
- Nachrangige Mitgliederkonten von Versicherungsvereinen auf Gegenseitigkeit
- Überschussfonds
- Vorzugsaktien
- Auf Vorzugsaktien entfallendes Emissionsagio
- Ausgleichsrücklage
- Nachrangige Verbindlichkeiten
- Betrag in Höhe des Werts der latenten Netto-Steueransprüche
- Sonstige, oben nicht aufgeführte Eigenmittelbestandteile, die von der Aufsichtsbehörde als Basiseigenmittel genehmigt wurden

Im Jahresabschluss ausgewiesene Eigenmittel, die nicht in die Ausgleichsrücklage eingehen und die die Kriterien für die Einstufung als Solvabilität-II-Eigenmittel nicht erfüllen

- Im Jahresabschluss ausgewiesene Eigenmittel, die nicht in die Ausgleichsrücklage eingehen und die die Kriterien für die Einstufung als Solvabilität-II-Eigenmittel nicht erfüllen

Abzüge

- Abzug für Beteiligungen an Finanz- und Kreditinstituten

Gesamtbetrag der Basiseigenmittel nach Abzügen

Ergänzende Eigenmittel

- Nicht eingezahltes und nicht eingefordertes Grundkapital, das auf Verlangen eingefordert werden kann
- Gründungsstock, Mitgliederbeiträge oder entsprechender Basiseigenmittelbestandteil bei Versicherungsvereinen auf Gegenseitigkeit und diesen ähnlichen Unternehmen, die nicht eingezahlt und nicht eingefordert wurden, aber auf Verlangen eingefordert werden können

- Nicht eingezahlte und nicht eingeforderte Vorzugsaktien, die auf Verlangen eingefordert werden können
- Eine rechtsverbindliche Verpflichtung, auf Verlangen nachrangige Verbindlichkeiten zu zeichnen und zu begleichen
- Kreditbriefe und Garantien gemäß Artikel 96 Absatz 2 der Richtlinie 2009/138/EG
- Andere Kreditbriefe und Garantien als solche nach Artikel 96 Absatz 2 der Richtlinie 2009/138/EG
- Aufforderungen an die Mitglieder zur Nachzahlung gemäß Artikel 96 Absatz 3 Unterabsatz 1 der Richtlinie 2009/138/EG
- Aufforderungen an die Mitglieder zur Nachzahlung – andere als solche gemäß Artikel 96 Absatz 3 Unterabsatz 1 der Richtlinie 2009/138
- Sonstige ergänzende Eigenmittel

Ergänzende Eigenmittel gesamt

	Gesamt	Tier 1 – nicht gebunden	Tier 1 – gebunden	Tier 2	Tier 3
	C0010	C0020	C0030	C0040	C0050
R0010	10.000	10.000			
R0030	22.500	22.500			
R0040					
R0050					
R0070	57.903	57.903			
R0090					
R0110					
R0130	74.195	74.195			
R0140					
R0160	0				0
R0180					
R0220					
R0230					
R0290	164.599	164.599			0
R0300					
R0310					
R0320					
R0330					
R0340					
R0350					
R0360					
R0370					
R0390					
R0400					

Zur Verfügung stehende und anrechnungsfähige Eigenmittel

- Gesamtbetrag der zur Erfüllung der SCR zur Verfügung stehenden Eigenmittel
- Gesamtbetrag der zur Erfüllung der MCR zur Verfügung stehenden Eigenmittel
- Gesamtbetrag der zur Erfüllung der SCR anrechnungsfähigen Eigenmittel
- Gesamtbetrag der zur Erfüllung der MCR anrechnungsfähigen Eigenmittel

SCR

MCR

Verhältnis von anrechnungsfähigen Eigenmitteln zur SCR

Verhältnis von anrechnungsfähigen Eigenmitteln zur MCR

R0500	164.599	164.599			0
R0510	164.599	164.599			
R0540	164.599	164.599	0	0	0
R0550	164.599	164.599	0	0	
R0580	22.310				
R0600	10.039				
R0620	7.3778				
R0640	16.3951				

Ausgleichsrücklage

- Überschuss der Vermögenswerte über die Verbindlichkeiten
- Eigene Anteile (direkt und indirekt gehalten)
- Vorhersehbare Dividenden, Ausschüttungen und Entgelte
- Sonstige Basiseigenmittelbestandteile
- Anpassung für gebundene Eigenmittelbestandteile in Matching-Adjustment-Portfolios und Sonderverbänden

Ausgleichsrücklage

Erwartete Gewinne

- Bei künftigen Prämien einkalkulierter erwarteter Gewinn (EPIFP) – Lebensversicherung
- Bei künftigen Prämien einkalkulierter erwarteter Gewinn (EPIFP) – Nichtlebensversicherung

Gesamtbetrag des bei künftigen Prämien einkalkulierten erwarteten Gewinns (EPIFP)

	C0060	
R0700	164.599	
R0710		
R0720		
R0730	90.403	
R0740		
R0760	74.195	
R0770	43.819	
R0780		
R0790	43.819	

Anhang I

S.25.01.21

Solvenzkapitalanforderung – für Unternehmen, die die Standardformel verwenden

Marktrisiko
 Gegenparteiausfallrisiko
 Lebensversicherungstechnisches Risiko
 Krankenversicherungstechnisches Risiko
 Nichtlebensversicherungstechnisches Risiko
 Diversifikation
 Risiko immaterieller Vermögenswerte
Basissolvenzkapitalanforderung

	Brutto- Solvenzkapitalanforderung	USP	Vereinfachungen
	C0110	C0090	C0120
R0010	145.830		
R0020	1.754		
R0030			
R0040	86.937		
R0050			
R0060	-46.450		
R0070	0		
R0100	188.071		

Berechnung der Solvenzkapitalanforderung

Operationelles Risiko
 Verlustausgleichsfähigkeit der versicherungstechnischen Rückstellungen
 Verlustausgleichsfähigkeit der latenten Steuern
 Kapitalanforderung für Geschäfte nach Artikel 4 der Richtlinie 2003/41/EG
Solvenzkapitalanforderung ohne Kapitalaufschlag
 Kapitalaufschlag bereits festgesetzt

	C0100
R0130	9.736
R0140	-167.245
R0150	-8.252
R0160	
R0200	22.310
R0210	
R0220	22.310
R0400	
R0410	
R0420	
R0430	
R0440	

Solvenzkapitalanforderung

Weitere Angaben zur SCR

Kapitalanforderung für das durationsbasierte Untermodul Aktienrisiko
 Gesamtbetrag der fiktiven Solvenzkapitalanforderung für den übrigen Teil
 Gesamtbetrag der fiktiven Solvenzkapitalanforderungen für Sonderverbände
 Gesamtbetrag der fiktiven Solvenzkapitalanforderungen für Matching-Adjustment-Portfolios
 Diversifikationseffekte aufgrund der Aggregation der fiktiven Solvenzkapitalanforderung für Sonderverbände nach Artikel 304

Annäherung an den Steuersatz

Ansatz auf Basis des durchschnittlichen Steuersatzes

	Ja/Nein
	C0109
R0590	Approach based on average tax rate

Berechnung der Verlustausgleichsfähigkeit der latenten Steuern

VAFLS
 VAFLS gerechtfertigt durch die Umkehrung der passiven latenten Steuern
 VAFLS gerechtfertigt durch Bezugnahme auf den wahrscheinlichen zukünftigen zu versteuernden wirtschaftlichen Gewinn
 VAFLS gerechtfertigt durch Rücktrag, laufendes Jahr
 VAFLS gerechtfertigt durch Rücktrag, zukünftige Jahre
 Maximum VAFLS

	VAFLS
	C0130
R0640	-8.252
R0650	
R0660	-8.252
R0670	
R0680	
R0690	-8.252

Anhang I
S.28.01.01

Mindestkapitalanforderung – nur Lebensversicherungs- oder nur Nichtlebensversicherungs- oder Rückversicherungstätigkeit

Bestandteil der linearen Formel für Nichtlebensversicherungs- und Rückversicherungsverpflichtungen

	R0010	C0010		
MCR _{NL} -Ergebnis	10		Bester Schätzwert (nach Abzug der Rückversicherung/Zweckgesellschaft) und versicherungstechnische Rückstellungen als Ganzes berechnet	Gebuchte Prämien (nach Abzug der Rückversicherung) in den letzten zwölf Monaten
			C0020	C0030
Krankheitskostenversicherung und proportionale Rückversicherung	R0020	216		
Einkommensersatzversicherung und proportionale Rückversicherung	R0030			
Arbeitsunfallversicherung und proportionale Rückversicherung	R0040			
Kraftfahrzeughaftpflichtversicherung und proportionale Rückversicherung	R0050			
Sonstige Kraftfahrtversicherung und proportionale Rückversicherung	R0060			
See-, Luftfahrt- und Transportversicherung und proportionale Rückversicherung	R0070			
Feuer- und andere Sachversicherungen und proportionale Rückversicherung	R0080			
Allgemeine Haftpflichtversicherung und proportionale Rückversicherung	R0090			
Kredit- und Kautionsversicherung und proportionale Rückversicherung	R0100			
Rechtsschutzversicherung und proportionale Rückversicherung	R0110			
Beistand und proportionale Rückversicherung	R0120			
Versicherung gegen verschiedene finanzielle Verluste und proportionale Rückversicherung	R0130			
Nichtproportionale Krankenrückversicherung	R0140			
Nichtproportionale Unfallrückversicherung	R0150			
Nichtproportionale See-, Luftfahrt- und Transportrückversicherung	R0160			
Nichtproportionale Sachrückversicherung	R0170			

Bestandteil der linearen Formel für Lebensversicherungs- und Rückversicherungsverpflichtungen

	R0200	C0040		
MCR _L -Ergebnis	15.219		Bester Schätzwert (nach Abzug der Rückversicherung/Zweckgesellschaft) und versicherungstechnische Rückstellungen als Ganzes berechnet	Gesamtes Risikokapital (nach Abzug der Rückversicherung/ Zweckgesellschaft)
			C0050	C0060
Verpflichtungen mit Überschussbeteiligung – garantierte Leistungen	R0210	1.402.346		
Verpflichtungen mit Überschussbeteiligung – künftige Überschussbeteiligungen	R0220	705.151		
Verpflichtungen aus index- und fondsgebundenen Versicherungen	R0230			
Sonstige Verpflichtungen aus Lebens(rück)- und Kranken(rück)versicherungen	R0240			
Gesamtes Risikokapital für alle Lebens(rück)versicherungsverpflichtungen	R0250			

Berechnung der Gesamt-MCR

	R0300	C0070
Lineare MCR	15.229	
SCR	R0310	22.310
MCR-Obergrenze	R0320	10.039
MCR-Untergrenze	R0330	5.577
Kombinierte MCR	R0340	10.039
Absolute Untergrenze der MCR	R0350	2.500
		C0070
Mindestkapitalanforderung	R0400	10.039